

Delårsrapport 4.kvartal - Foreløpig årsregnskap 2013

HOVEDTALL TOTENS SPAREBANK

(Konsertall, beløp i 1.000 kr.)

KVARTALSVIS RESULTATUTVIKLING	4. kv. 13	3. kv. 13	2. kv. 13	1. kv. 13	4. kv. 12	3. kv. 12
Netto rente- og kredittprovisjonsinntekter	67.039	67.053	61.699	54.603	58.491	58.419
Netto andre driftsinntekter	25.577	31.104	41.634	28.882	24.600	32.603
Sum driftskostnader	47.478	48.021	33.882	49.864	46.491	47.699
Driftsresultat før tap og nedskrivninger	45.139	50.136	69.451	33.621	36.600	43.323
Tap på utlån, garantier m.v.	9.134	6.459	12.617	31.449	6.445	14.743
Nedskr./reversering av nedskr. og gev./tap på verdip. tilgjeng. for salg	-274	0	-2.298	0	0	464
Driftsresultat før skatt	35.731	43.678	54.536	2.172	30.155	29.044
Skatt på ordinært resultat	9.016	12.117	12.852	97	9.976	7.691
Resultat av ordinær drift etter skatt	26.715	31.561	41.684	2.075	20.179	21.353

BALANSEUTVIKLING	31.12.2013	30.09.2013	30.06.2013	31.03.2013	31.12.2012	30.09.2012
Brutto utlån til og fordringer på kunder	11.149.131	11.341.702	11.141.485	10.850.361	11.190.891	11.161.101
- Nedskrivning	-37.662	-50.348	-64.156	-55.208	-32.814	-38.465
- Gruppenedskrivning	-35.969	-37.025	-38.781	-38.004	-37.713	-35.677
Netto utlån til og fordringer på kunder	11.075.500	11.254.329	11.038.548	10.757.149	11.120.364	11.086.959
Innskudd fra og gjeld til kunder	6.381.831	6.356.929	6.392.082	6.426.032	6.424.002	6.281.062
Gjeld stiftet ved utstedelse av verdipapirer	5.099.158	5.157.439	5.206.633	5.087.823	5.257.222	5.503.395
Ansvarlig lånekapital	371.273	371.108	370.852	370.676	370.502	370.322
Egenkapital	988.318	955.588	924.080	877.577	899.146	877.875
Forvaltningskapital	13.174.265	13.258.010	13.241.740	13.094.829	13.223.530	13.454.622
Gjennomsnittlig forvaltningskapital siste periode	13.200.446	13.081.825	13.062.386	13.159.179	13.339.078	13.568.638

NØKKELTALL	4. kv. 13	3. kv. 13	2. kv. 13	1. kv. 13	4. kv. 12	3. kv. 12
Rentabilitet og drift						
Rentenetto 1)	1,99	2,01	1,89	1,68	1,74	1,71
Netto andre driftsinntekter i % av gj.snittlig forvaltningskapital	0,76	0,93	1,28	0,89	0,73	0,96
Sum driftskostnader i % av gj.snittlig forvaltningskapital	1,42	1,44	1,04	1,54	1,39	1,40
Kostnad-/inntektsforhold (%) 2)	51,98	50,80	33,39	64,30	57,19	57,45
Driftsresultat før tap og nedskrivninger 3)	1,34	1,50	2,13	1,04	1,09	1,27
Egenkapitalrentabilitet 4)	10,87	13,32	18,51	0,96	9,03	9,80
Forvaltningskapital pr. årsverk	94.915	96.003	94.013	95.954	96.522	100.258
Finansiering og likviditet						
Netto utlån til kunder i % av innskudd fra kunder	173,55	177,04	172,69	167,40	173,11	176,51
Innskuddsdekning 5)	57,62	56,48	57,91	59,74	57,77	56,65
Endring i netto utlån til kunder siste 12 måneder i %	-0,40	1,51	0,26	-3,80	-0,73	-0,65
Endring i innskudd fra kunder siste 12 måneder i %	-0,66	1,21	0,04	9,18	11,03	12,58
Utlån formidlet via EBK (Saldo ved kvartalets slutt)	1.512.666	1.429.985	1.462.481	1.539.237	1.209.414	1.001.849
Endring i netto utlån til kunder siste 12 måneder i % inklusive EBK	2,10	4,93	5,75	4,22	4,43	1,99
Soliditet						
Netto ansvarlig kapital	1.266.505	1.185.585	1.184.106	1.173.523	1.189.768	1.100.165
Beregningsgrunnlag	7.359.575	7.530.988	7.602.213	7.534.438	7.455.413	7.627.175
Kapitaldekning i %	17,21	15,74	15,58	15,58	15,96	14,42
Tapsprosent utlån 6)	0,08	0,06	0,11	0,29	0,06	0,13
Antall årsverk ved kvartalsslutt	138,80	138,10	140,85	136,47	137,00	134,20

EGENKAPITALBEVIS *)	2013	2012	2011	2010	2009	2008
Eierandelsbrøk	59,79	59,79	60,21	60,14	61,49	62,81
Børskurs	56,5	44,8	43,8	69,2	54,4	34,6
Børsverdi	346.036	274.379	268.038	423.674	332.886	211.837
Bokført egenkapital per egenkapitalbevis	96	88	81	83	78	68
Resultat per egenkapitalbevis	9,88	10,03	4,12	12,04	10,52	2,73
Utbytte per egenkapitalbevis	2,50	2,00	0,00	5,47	4,94	2,47
Pris/resultat per egenkapitalbevis (annualisert resultat pr EKB)	5,72	4,47	10,88	5,88	5,21	11,37
Pris/bokført egenkapital	0,59	0,51	0,54	0,84	0,70	0,51

*) Nøkkeltallene er korrigeret for emisjoner

- 1) Netto rente- og kredittprovisjonsinntekter i prosent av gjennomsnittlig forvaltningskapital
- 2) Sum driftskostnader i prosent av netto renteinntekter og netto andre driftsinntekter fratrukket verdipapirgevinster/tap
- 3) Driftsresultat før tap og nedskrivninger i prosent av gjennomsnittlig forvaltningskapital
- 4) Resultat etter skatt i prosent av gjennomsnittlig egenkapital (annualisert)
- 5) Innskudd fra og gjeld til kunder i prosent av netto utlån til og fordringer på kunder
- 6) Kvartalsvis tap i prosent av brutto utlån til og fordringer på kunder

RESULTAT

Konsernregnskapet per 31.12.2013 viser et resultat før skatt på 136,1 mill. kroner mot 135,8 mill. kroner per 31.12.2012. Resultat fra ordinær drift før tapskostnader (justert for resultat fra verdipapirer og engangseffekter) økte fra 124,8 i 2012 til 158,3 i 2013.

Konsernregnskapet for 4. kvartal 2013 viser et resultat før skatt på 35,7 mill. kroner mot 30,2 i 4. kvartal i 2012. Resultat fra ordinær drift før tapskostnader (justert for resultat fra verdipapirer) økte fra 34,8 mill. kroner i 4. kvartal 2012 til 43,5 mill. kroner i 4. kvartal i 2013.

Egenkapitalavkastningen etter skatt i kvartalet isolert utgjør 10,9 %, og 10,9 % akkumulert for 2013.

Etter et svakt resultat i 1. kvartal, er styret godt fornøyd med utviklingen i resten av 2013. Årsresultatet vurderes som tilfredsstillende, og bidrar til en betydelig styrking av bankens egenkapital.

NETTO RENTEINNTEKTER

Konsernets netto rente- og kredittprovisjonsinntekter i 4. kvartal 2013 ble 67,0 mill. kroner, mot 67,1 mill. kroner i 3. kvartal og 58,5 mill. kroner i 4. kvartal 2012. Rentenettoen i kvartalet utgjør 1,99 % av gjennomsnittlig forvaltningskapital (GFK), mot 2,01 % i 3. kvartal og 1,74 % i 4. kvartal 2012.

Kundemarginen har falt noe fra 2,69 % i tredje kvartal til 2,67 % i fjerde kvartal. Bankens gjennomsnittlige rentekostnad på funding hentet i pengemarkedet har gått noe opp sammenlignet med forrige kvartal.

ANDRE DRIFTSINNTEKTER

Konsernets netto andre driftsinntekter utgjorde 25,6 mill. kroner i 4. kvartal 2013, mot 24,6 mill. kroner i samme kvartal i 2012.

Provisjonsinntektene i kvartalet utgjør 18,7 mill. kroner og er 3,5 mill. kroner høyere enn provisjonsinntektene i 4. kvartal 2012. I hovedsak skyldes økningen økte provisjonsinntekter fra formidling av lån via Eika Boligkreditt AS, men inntekter fra betalingsformidling har også vært høyere i 4. kvartal i 2013 enn i tilsvarende kvartal i 2012.

Morbanken mottar provisjon fra det heleide datterselskapet Totens Sparebank Boligkreditt AS basert på de utlån som er overført til selskapet. Det ble ved utløpet av 2013 avdekket at det var betalt provisjon etter en høyere provisjonssats enn det avtalen mellom selskapene tilsa. Selskapene vurderte det som formelt riktig å tilbakeføre provisjon, og det ble inngått avtale om tilbakeføring av 10 mill. kroner. Dette påvirker ikke konsernresultatet, men medfører kun en resultatforskyvning mellom mor- og datterselskap i 4. kvartal.

Resultat fra verdiendringer/tap og gevinst på verdipapirer er positivt i 4. kvartal 2013 med en gevinst på 1,3 mill. kroner, mot en gevinst på 1,8 mill. kroner i samme kvartal i 2012. Nettoeffekten i kvartalet består av en gevinst på 3,9 mill. kroner knyttet til bankens beholdning av rentebærende papirer, en gevinst på 0,7 mill. kroner på aksjer og egenkapitalbevis, og et tap på 3,3 mill. kroner knyttet til valuta og derivater.

Bankens beholdning av rentebærende verdipapirer har flytende rente og lav renterisiko. Verdipapirer holdt for omsetning er klassifisert som omløpsmidler og vurdert til virkelig verdi. Alle gevinster og tap er innregnet i resultatregnskapet.

Øvrige driftsinntekter var i 4. kvartal på 7,9 mill. kroner, mot 10,2 mill. kroner i samme kvartal i 2012. Dette skyldes noe lavere omsetning knyttet til eiendomsmedling.

DRIFTSKOSTNADER

Sum driftskostnader i konsernet i 4. kvartal 2013 utgjør 47,5 mill. kroner, mot 46,5 mill. kroner i samme kvartal i 2012.

Driftskostnadene i 4. kvartal utgjør 1,42 % av GFK, mot 1,39 % i samme kvartal i 2012.

Banken gjennomførte i 2. kvartal en planendring i pensjonsordningen som omfatter alle ansatte. Dette har medført en positiv engangseffekt med 14,6 mill. kroner i reduserte pensjonsutgifter, og er årsaken til at driftskostnadene akkumulert i 2013 er lavere enn akkumulert i 2012.

TAPSKOSTNAD

Det er kostnadsført 9,0 mill. kroner i netto tap på utlån og garantier i 4. kvartal 2013, mot 6,4 mill. kroner i 4. kvartal 2012. Tap på utlån i kvartalet tilsvarer 0,08 % av brutto utlån. Det er i kvartalet konstatert tap på 15,4 mill. kroner mens individuelle nedskrivninger er redusert med 11,0 mill. kroner. Gruppevis nedskrivninger er redusert med 1,0 mill. kroner i kvartalet, og det er tilbakeført 0,2 mill. kroner i perioden på tidligere konstaterte tap.

Banken avsatte i 1. kvartal et betydelig beløp til tap knyttet til et stort misligholdt eiendomsengasjement. Alle aktuelle eiendommer ble realisert i løpet av 2013, og bankens engasjement var avviklet per årsskiftet.

Brutto misligholdte engasjement over 90 dager utgjør 62 mill. kroner, som er nedgang fra 85 mill. kroner i samme kvartal i 2012. Per 30.09 var misligholdte engasjement over 90 dager på 71 mill. kroner.

Kredittrisikoprofilen på konsernets øvrige låneportefølje har holdt seg tilnærmet uforandret i kvartalet. Banken gjennomfører fortløpende en grundig vurdering av engasjementer for å avdekke mulige individuelle tap og gjør avsetninger i henhold til dette.

FORVALTNINGSKAPITAL

Per 31.12.2013 forvaltet konsernet i alt 13 174 mill. kroner. Dette er en nedgang på 84 mill. kroner i løpet av kvartalet. Nedgangen i forvaltningskapital i kvartalet skyldes i hovedsak reduserte utlån til kunder mens innskudd hos andre kredittinstitusjoner har økt i løpet av kvartalet.

UTLÅN

Konsernets netto utlån ble redusert i 4. kvartal 2013 med 179 mill. kroner, mot en økning på 33 mill. kroner samme kvartal i 2012. I løpet av de siste 12 mnd. har netto utlån blitt redusert med 44 mill. kroner, eller -0,4 %. Andelen utlån til personmarkedet i konsernet utgjør nå 73,6 %. 12 måneders nettovest i personmarkedet (inkl. Eika Boligkreditt AS) var på 4,0 %, mens utlån til bedriftsmarkedet er redusert med 4,5 %. Nedgangen i bedriftsmarkedet i 4. kvartal var forventet, basert på bl.a. planlagt innfrielse av et større byggelån

Totens Sparebank Boligkreditt AS hadde per 31.12.13 lånt ut 2 051 mill. kroner, en økning på 3 mill. kroner i løpet av kvartalet. Disse utlånene er inkludert i konsernets utlånstall ovenfor.

I løpet av kvartalet har lån som banken har formidlet til Eika Boligkreditt AS økt med 83 mill. kroner. Totale lån som er formidlet via Eika Boligkreditt AS er per 31.12.2013 på 1 513 mill. kroner. 12 måneders vekst inkludert lån formidlet til Eika Boligkreditt AS er på 4,0 %.

INNSKUDD

Kundeinnskuddene har i 4. kvartal 2013 økt med 24 mill. kroner, mot en økning på 143 mill. kroner samme kvartal i 2012. Siste 12 mnd. har innskuddene blitt redusert med 43 mill. kroner. Innskuddsdekningen utgjør nå 57,6 %, tilnærmet samme nivå som ved utløpet av 4. kvartal i fjor. Bankens hadde i 2012 fokus på økt innskuddsdekning i konsernet. Etter en sterk økning i fjor vurderes den nå til å være på et tilfredsstillende nivå, og i en situasjon der alternative finansieringsformer har blitt billigere aksepterer banken en lavere vekst.

LIKVIDITET

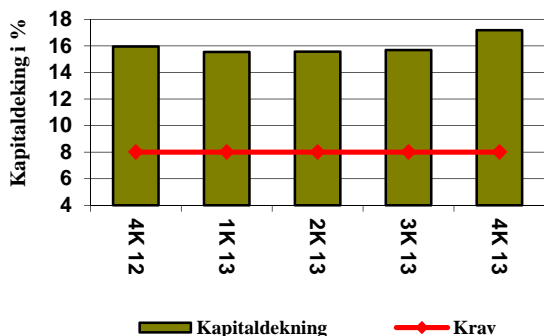
Banken har en tilfredsstillende likviditetsreserve i form av bankinnskudd og omsettelige verdipapirer. Banken legger vekt på å sikre refinansiering i god tid før forfall, med en god løpetidsstruktur, for å opprettholde nivået på likviditetsindikatorerne.

Bankens obligasjonsgjeld er som i tidligere perioder bokført til amortisert kost.

Banken kan finansiere boliglån både i eget boligkreditselskap og Eika Boligkreditt AS. Banken vil til enhver tid velge den type finansiering som ut i fra en totalvurdering fremstår som best tilpasset konsernets behov.

SOLIDITET

Konsernets egenkapital utgjorde per 31.12.2013 totalt 988 mill. kroner. Kapitaldekningen målt i henhold til myndighetenes retningslinjer utgjør 17,2 %, mot 16,0 % i 4. kvartal i 2012. Den rene kjernekapitaldekningen økte fra 11,2 % i forrige kvartal til 12,6 %. Økningen skyldes hovedsakelig tilbakeholdt overskudd.



Banken har revidert sine kapitalmål, og har for ren kjernekapital økt målet fra 12,0 til 12,5 %, kjernekapital fra 13,0 til 14,5 % og netto ansvarlig kapital fra 13,0 til 16,5 %. Alle mål gjelder fra senest 31.12.2015, men er per dato allerede oppfylt. Banken tilfredsstillende per dato også varslede myndighetskrav til kapitaldekning.

TILKNYTTETE SELSKAPER OG DATTERSELSKAPER

I forbindelse med restrukturering av et låneengasjement deltok banken i 2. kvartal i etableringen av et selskap som ervervet to større eiendommer. Bankens eierandel er 50 prosent, og investeringen er bokført som et tilknyttet selskap. Begge eiendommene ble realisert til tilnærmet balanseført verdi i 4. kvartal. Etter realisasjonen er det ikke lenger drift i selskapet, og selskapet kan om ønskelig avvikles uten resultat effekt.

En oversikt over bankens datterselskaper og deres resultater fremgår i note 9.

DISPONERING AV ÅRSRESULTATET

Styret foreslår at 2,0 mill. kroner avsettes til gaver til allmenntilgjort formål, 15,3 mill. kroner avsettes til kontantutbytte til egenkapitalbevisene, 33,0 mill. kroner overføres grunnfondskapitalen, 36,8 mill. kroner overføres til utjevningsfond og 0,3 mill. kroner overføres fra fond for

urealiserte gevinster. Foreslått kontantutbytte tilsvarer kr. 2,50 per egenkapitalbevis.

RISIKO OG USIKKERHETSFAKTORER

Banken har deler av kapitalen investert i aksjer, og er utsatt for risiko for verdifall her. Per 31.12.2013 er 32 mill. kroner investert i aksjer, andeler og egenkapitalbevis holdt for omsetning, og 1.379 mill. kroner i rentebærende papirer med flytende rente. Rentebærende papirer er utsatt for verdifall ved endringer i risikomargin i kredittmarkedet og ved manglende betalingsevne hos utsteder. Utlån til kunder er utsatt for tap og verdifall på grunn av manglende betalingsevne hos kundene.

VIDERE UTVIKLING

Pengemarkedsrenten har vært forholdsvis stabil i kvartalet, og det er ikke varslet noen rentendringer fra banken. Det forventes derfor at rentemarginen vil være på nivå med siste periode i neste kvartal.

Det forventes en stabil utvikling i provisjonsinntekter og andre driftsinntekter, men bankens portefølje av verdipapirer vurdert til virkelig verdi vil være utsatt for svingningene i verdipapirmarkedene.

Kostnadsnivået i kommende periode antas å bli tilnærmet på samme nivå som de foregående kvartalene korrigert for engangseffekter, men med noen sesongvariasjoner knyttet til blant annet lønnskostnader.

Det pågår en salgsprosess knyttet til bankenes eierskap i Nets Holding AS. Totens Sparebank har en eierandel i selskapet på 0,34 %, som er balanseført til 27,2 mill. kroner. Et eventuelt salg forventes å gi en positiv resultat effekt.

Banken forventer å kunne levere et tilfredsstillende resultat av ordinær drift også i kommende periode.

Banken har i sin vurdering av konsernets kapitalbehov lagt til grunn en lav til moderat vekst i kommende 3-årsperiode. Det er bankens vurdering at den løpende inntjeningen i perioden vil være tilstrekkelig til å tilfredsstillende myndighetenes og markedets krav til kapitaldekning.

ERKLÆRING I HENHOLD TIL VERDIPAPIRHANDLELLOVEN

Transaksjoner med nærstående er vist i note 13. Utover transaksjonene i noten er det ingen transaksjoner med nærstående som har hatt vesentlig betydning på virksomhetens stilling eller resultat i løpet av rapporteringsperioden.

Vi bekrefter herved at delårsberetning og delårsregnskapet etter vår beste overbevisning gir et rettviseende bilde over viktige begivenheter i regnskapsperioden og deres innflytelse på årsregnskapet.

Vi bekrefter at delårsregnskapet etter vår beste overbevisning er utarbeidet i samsvar med gjeldende regnskapsstandarder og at opplysningene gir et rettviseende bilde av foretaket og konsernets finansielle stilling og resultat.

Lena, 6. februar 2014, styret for Totens Sparebank

Ole Festad Lund (leder)

Steinar Nordengen (nestleder)

Geir Nilsen

Christian Børresen

Anne Caroline Syljuåsen

Geir Stenseth

Ann Kristin Haugen (ansattes repr.)

Rolf E. Delingsrud
Adm. banksjef

Konsern

RESULTAT OG BALANSE

(Beløp i 1.000 kr)

	Note	4. kv. 13	4. kv. 12	31.12.2013	31.12.2012	31.12.2011
Renteinntekter og lignende inntekter	2	145.270	141.677	566.601	587.798	577.783
Rentekostnader og lignende kostnader	2	78.230	83.186	316.206	361.500	362.307
Netto rente- og kredittprovisjonsinntekter		67.039	58.491	250.395	226.298	215.476
Utbytte og andre inntekter av verdipapirer med variabel avkastning	4	374	0	12.713	60.339	9.190
Provisjonsinntekter og inntekter fra banktjenester	3	18.654	15.183	70.220	58.849	56.146
Provisjonskostnader og kostnader ved banktjenester		2.611	2.629	10.397	10.175	12.075
Netto verdiendring og gevinst(+)/tap(-) på valuta og verdipapirer						
til virkelig verdi over resultatet	4	1.275	1.798	12.694	24.784	-19.326
Øvrige driftsinntekter		7.885	10.248	41.968	38.938	34.826
Netto andre driftsinntekter		25.577	24.600	127.198	172.735	68.761
Lønn m.v.		25.338	24.719	89.458	103.694	97.321
Administrasjonskostnader		11.134	9.632	47.448	45.607	42.026
Avskrivninger mv. av varige driftsmidler og immaterielle eiendeler		1.460	1.371	5.433	5.314	6.576
Andre driftskostnader		9.545	10.769	36.906	34.537	38.209
Sum driftskostnader		47.478	46.491	179.245	189.152	184.132
Driftsresultat før tap og nedskrivninger		45.139	36.600	198.348	209.881	100.105
Tap på utlån, garantier m.v.	5	9.134	6.445	59.659	38.930	30.807
Nedskrivning/reversering av nedskrivning og gevinst(+)/tap(-) på verdipapirer som er tilgjengelige for salg	4	-274	0	-2.572	-35.168	-7.483
Driftsresultat før skatt og minoritetsrenter	8	35.731	30.155	136.117	135.783	61.815
Skatt på ordinært resultat		9.016	9.976	34.083	32.947	19.919
Minoritetsrenter		-67	-81	861	804	-53
Resultat etter skatt og minoritetsrenter		26.782	20.260	101.174	102.032	41.950
Inntekter og kostnadselementer ført direkte mot egenkapital		5.945	1.008	2.153	-29.872	-1.625
Totalt innregnet resultat		32.727	21.268	103.327	72.160	40.325

FORHOLDSTALL (i % p.a. av gj.sn. forv.kap.)

Netto rente- og kredittprovisjonsinntekter	1,99 %	1,74 %	1,90 %	1,68 %	1,63 %
Netto andre driftsinntekter	0,76 %	0,73 %	0,96 %	1,29 %	0,52 %
Sum driftskostnader	1,42 %	1,39 %	1,36 %	1,41 %	1,39 %
Driftsresultat før tap og nedskrivninger	1,34 %	1,09 %	1,50 %	1,56 %	0,76 %
Tap og nedskrivninger/gevinst/tap	0,28 %	0,19 %	0,47 %	0,55 %	0,29 %
Resultat av ordinær drift etter skatt	0,80 %	0,60 %	0,77 %	0,77 %	0,32 %
Resultat pr. EKB (majoritetens andel)	kr 2,61	kr 1,99	kr 9,88	kr 10,03	kr 4,12
Utvannet resultat pr. EKB	kr 2,61	kr 1,99	kr 9,88	kr 10,03	kr 4,12
Egenkapitalrentabilitet p.a.	10,87 %	9,03 %	10,89 %	12,13 %	5,19 %

BALANSE (beløp i 1.000 kr.)

	Note	31.12.2013	31.12.2012	31.12.2011
EIENDELER				
Kontanter og fordringer på sentralbanken		100.794	89.487	95.416
Utlån til og fordringer på kredittinstitusjoner		222.391	249.366	380.261
Brutto utlån til og fordringer på kunder	6,7	11.149.131	11.190.891	11.273.215
- Individuelle nedskrivninger	6	-37.662	-32.814	-30.996
- Gruppenedskrivning	6	-35.969	-37.713	-40.170
Netto utlån til og fordringer på kunder		11.075.500	11.120.364	11.202.049
Overtatte eiendeler		0	0	0
Sertifikater, obligasjoner og andre verdipapirer med fast avkastning		1.379.204	1.233.147	1.493.455
Aksjer, andeler og andre verdipapirer med variabel avkastning		32.264	176.581	92.596
Aksjer tilgjengelige for salg		171.430	144.973	168.941
Eierinteresser i tilknyttede selskaper		2.149	0	0
Immaterielle eiendeler		5.368	6.533	11.075
Varige driftsmidler		60.108	62.927	65.075
Finansielle derivater		64.540	79.621	66.647
Andre eiendeler		20.608	26.556	19.257
Forskuddsbetalte ikke påløpte kostnader og opptjente ikke mottatte inntekter		39.911	33.975	39.620
SUM EIENDELER		13.174.265	13.223.530	13.634.392
GJELD OG EGENKAPITAL				
Gjeld til kredittinstitusjoner		168.500	101.317	542.292
Innskudd fra og gjeld til kunder		6.381.831	6.424.002	5.785.625
Gjeld stiftet ved utstedelse av verdipapirer		5.099.158	5.257.222	5.899.676
Finansielle derivater		29.768	37.086	22.776
Annen gjeld		66.635	66.510	61.553
Påløpte kostnader og mottatte ikke opptjente inntekter		62.350	59.841	66.397
Avsetninger for påløpte kostnader og forpliktelser		4.896	6.672	7.638
Ansvarlig lånekapital	10	371.273	370.502	420.023
Sum gjeld		12.184.411	12.323.152	12.805.980
Minoritetsrenter		1.534	1.232	428
Innskutt egenkapital	10,11	477.465	477.389	369.309
Opptjent egenkapital	10	409.680	421.758	458.676
Udisponert resultat		101.174	0	0
Sum egenkapital		988.318	899.146	827.985
SUM GJELD OG EGENKAPITAL		13.174.265	13.223.530	13.634.392

Morbank

RESULTAT OG BALANSE

(Beløp i 1.000 kr)

	Note	4. kv. 13	4. kv. 12	31.12.2013	31.12.2012	31.12.2011
Renteinntekter og lignende inntekter	2	126.649	127.633	500.552	530.365	552.292
Rentekostnader og lignende kostnader	2	68.347	73.579	277.948	319.433	340.789
Netto rente- og kredittprovisjonsinntekter		58.302	54.054	222.604	210.932	211.503
Utbytte og andre inntekter av verdipapirer med variabel avkastning	4	390	0	14.569	61.339	9.784
Provisjonsinntekter og inntekter fra banktjenester	3	14.492	18.232	78.695	66.707	59.614
Provisjonskostnader og kostnader ved banktjenester		2.611	2.629	10.397	10.175	12.075
Netto verdiendring og gevinst(+)/tap(-) på valuta og verdipapirer til virkelig verdi over resultatet	4	1.275	1.792	12.694	24.616	-19.210
Øvrige driftsinntekter		203	475	1.246	1.396	1.054
Netto andre driftsinntekter		13.749	17.870	96.807	143.883	39.167
Lønn m.v.		21.860	21.850	71.477	87.705	83.877
Administrasjonskostnader		8.741	7.376	36.159	35.137	33.308
Avskrivninger mv. av varige driftsmidler og immaterielle eiendeler		741	655	2.649	2.593	2.827
Andre driftskostnader		8.659	6.694	32.760	29.901	34.464
Sum driftskostnader		40.001	36.575	143.046	155.336	154.475
Driftsresultat før tap og nedskrivninger		32.051	35.349	176.365	199.479	96.196
Tap på utlån, garantier m.v.	5	9.134	6.445	59.659	38.930	30.807
Nedskrivning/reversering av nedskrivning og gevinst(+)/tap(-) på verdipapirer som er tilgjengelige for salg	4	-274	0	-2.572	-35.168	-5.232
Driftsresultat før skatt og minoritetsinntesser	8	22.643	28.904	114.135	125.381	60.157
Skatt på ordinært resultat		5.318	9.590	27.307	29.724	19.209
Resultat		17.325	19.315	86.828	95.657	40.948
Inntekter og kostnadselementer ført direkte mot egenkapital		5.945	1.008	2.153	-29.872	-1.625
Totalt innregnet resultat		23.270	20.323	88.981	65.785	39.324

FORHOLDSTALL (i % p.a. av gj.sn. forv.kap.)

Netto rente- og kredittprovisjonsinntekter	1,99 %	1,77 %	1,90 %	1,73 %	1,69 %
Netto andre driftsinntekter	0,47 %	0,59 %	0,83 %	1,18 %	0,31 %
Sum driftskostnader	1,36 %	1,20 %	1,22 %	1,28 %	1,23 %
Driftsresultat før tap og nedskrivninger	1,09 %	1,16 %	1,51 %	1,64 %	0,77 %
Tap og nedskrivninger/gevinst/tap	0,32 %	0,21 %	0,53 %	0,61 %	0,29 %
Resultat av ordinær drift etter skatt	0,59 %	0,63 %	0,74 %	0,79 %	0,33 %
Resultat pr. EKB	kr 1,69	kr 1,90	kr 8,48	kr 9,40	kr 4,02
Utvannet resultat pr. EKB	kr 1,69	kr 1,90	kr 8,48	kr 9,40	kr 4,02
Egenkapitalrentabilitet p.a.	7,19 %	8,73 %	9,47 %	11,15 %	5,09 %

BALANSE (beløp i 1.000 kr.)

	Note	31.12.2013	31.12.2012	31.12.2011
EIENDELER				
Kontanter og fordringer på sentralbanken		100.794	89.487	95.416
Utlån til og fordringer på kredittinstitusjoner		497.179	440.583	732.114
Brutto utlån til og fordringer på kunder	6,7	9.124.912	9.597.597	9.697.842
- Individuelle nedskrivninger	6	-37.662	-32.814	-27.496
- Gruppenedskrivning	6	-35.969	-37.713	-43.670
Netto utlån til og fordringer på kunder		9.051.282	9.527.070	9.626.676
Overtatte eiendeler		0	0	0
Sertifikater, obligasjoner og andre verdipapirer med fast avkastning		1.379.204	1.233.147	1.483.579
Aksjer, andeler og andre verdipapirer med variabel avkastning		32.264	176.581	92.596
Aksjer tilgjengelige for salg		171.430	144.973	168.941
Eierinteresser i tilknyttede selskaper		2.165	0	0
Eierinteresser i konsernselskaper	9	103.357	103.357	103.357
Immaterielle eiendeler		1.171	1.589	4.954
Varige driftsmidler		11.752	12.892	14.402
Finansielle derivater		64.540	79.621	66.647
Andre eiendeler		36.880	19.713	16.276
Forskuddsbetalte ikke påløpte kostnader og opptjente ikke mottatte inntekter		36.685	31.533	36.695
SUM EIENDELER		11.488.702	11.860.545	12.441.653
GJELD OG EGENKAPITAL				
Gjeld til kredittinstitusjoner		175.647	101.427	557.542
Innskudd fra og gjeld til kunder		6.393.133	6.436.925	5.798.309
Gjeld stiftet ved utstedelse av verdipapirer		3.432.158	3.905.222	4.694.676
Finansielle derivater		29.768	37.086	22.776
Annen gjeld		54.487	52.611	52.580
Påløpte kostnader og mottatte ikke opptjente inntekter		62.350	59.841	65.308
Avsetninger for påløpte kostnader og forpliktelser		4.859	6.635	4.927
Ansvarlig lånekapital	10	371.273	370.502	420.023
Sum gjeld		10.523.675	10.970.249	11.616.142
Innskutt egenkapital	10,11	477.464	477.464	369.384
Opptjent egenkapital	10	400.736	412.831	456.127
Udisponert resultat		86.828	0	0
Sum egenkapital		965.026	890.295	825.511
SUM GJELD OG EGENKAPITAL		11.488.702	11.860.545	12.441.653

Poster utenom balansen:

OPPSTILLING OVER ENDRING I EGENKAPITALEN

Morbank

	Innskutt egenkapital		Opptjent egenkapital				Sum
	Eierandels- kapital	Overkurs- fond	Fond ureal. gevinster	Grunnfonds- kapitalen	Utjevning- fond	Annen Egenkapital	
Egenkapital pr. 31.12.2011	259.392	109.992	30.959	315.730	108.438	1.000	825.511
Utbytte og gaver						-1.000	-1.000
Utstedelse av nye eierkapitalbevis	108.080				-108.080		0
Totalt innregnet resultat			-29.587	35.946	45.178	14.249	65.785
Egenkapital pr. 31.12.2012	367.472	109.992	1.371	351.675	45.535	14.249	890.295
Egenkapital pr. 31.12.2012	367.472	109.992	1.371	351.675	45.535	14.249	890.295
Utbytte og gaver	0	0	0	0	0	-14.249	-14.249
Totalt innregnet resultat	0	0	0	866	1.287	86.828	88.981
Egenkapital pr. 31.12.2013	367.472	109.992	1.371	352.541	46.822	86.828	965.026

Konsern

	Innskutt egenkapital		Opptjent egenkapital				Minoritets- interesser	Sum
	Eierandels- kapital	Overkurs- fond	Fond ureal. gevinster	Grunnfonds- kapitalen	Utjevning- fond	Annen Egenkapital		
Egenkapital pr. 31.12.2011	259.317	109.992	30.959	315.730	108.438	3.550	428	828.412
Utbytte og gaver						-1.000	0	-1.000
Utstedelse av nye eierkapitalbevis	108.080				-108.080		0	0
Totalt innregnet resultat			-29.587	35.946	45.178	20.626	804	72.966
Egenkapital pr. 31.12.2012	367.397	109.992	1.372	351.675	45.536	23.176	1.232	900.377
Egenkapital pr. 31.12.2012	367.397	109.992	1.371	351.675	45.535	23.176	1.232	900.378
Utbytte og gaver	0	0	0	0	0	-14.249	-560	-14.809
Salg av egenbeholdning av EKB	75	0	0	0	0	17	0	92
Totalt innregnet resultat	0	0	0	866	1.287	101.174	861	104.188
Egenkapital pr. 31.12.2013	367.472	109.992	1.371	352.541	46.822	110.118	1.533	989.850

KONTANTSTRØMOPPSTILLING

Morbank			Konsern		
2013	2012	2011	2013	2012	2011
KONTANTSTRØM FRA VIRKSOMHETEN:					
114.135	125.381	60.157	136.117	135.783	61.815
-14.249	-1.000	-33.505	-14.809	-1.000	-33.505
2.572	35.168	5.232	2.572	35.168	7.483
2.649	2.593	2.827	5.433	5.314	6.576
59.659	38.930	30.807	59.659	38.930	30.807
-27.307	-29.724	-19.209	-34.083	-32.947	-19.919
137.459	171.348	46.309	154.889	181.248	53.257
Kontantstrøm fra virksomheten før endringer i omløpsmidler og kortsiktig gjeld til kunder					
416.130	60.676	1.020.891	5.934	50.878	-608.305
-43.792	638.616	383.383	-42.171	638.377	379.009
74.220	-456.115	-301.412	67.183	-440.975	-241.602
-2.159	101.407	-466.472	-2.159	111.283	-478.600
-7.238	-11.249	-9.249	-5.536	-14.628	-11.203
-4.712	10.581	-41.071	-6.460	21.624	-30.028
569.907	515.264	632.379	171.679	547.807	-990.729
KONTANTSTRØM FRA INVESTERINGSAKTIVITETER:					
-1.091	2.282	-3.111	-1.449	1.376	12.570
-28.622	23.968	15.451	-28.606	23.968	7.952
-29.714	26.250	12.341	-30.055	25.344	20.522
KONTANTSTRØM FRA FINANSIERINGSAKTIVITETER:					
0	0	0	0	0	0
-473.064	-789.454	-506.507	-158.064	-642.454	698.493
771	-49.521	58.062	771	-49.521	58.062
-472.293	-838.975	-448.445	-157.293	-691.975	756.555
67.903	-297.461	196.275	-15.668	-118.824	-160.395
530.070	827.531	631.256	338.853	457.677	636.072
597.973	530.070	827.531	323.185	338.853	475.677
67.903	-297.461	196.275	-15.668	-118.824	-160.395

1 Regnskapsprinsipper

Regnskapet er utarbeidet etter IFRS. Delårsrapporten er i samsvar med IAS 34. Regnskapsprinsippene som banken benytter er beskrevet i årsregnskapet for 2012. Det har ikke vært noen endringer i de regnskapsprinsipper som benyttes i løpet av 2013. Delårsregnskapet er ikke revidert. Alle beløp er oppgitt i 1.000 kroner dersom annet ikke er angitt.

2 Rentenetto

	Morbank			Konsern		
	31.12.2013	31.12.2012	31.12.2011	31.12.2013	31.12.2012	31.12.2011
Renter og lignende inntekter av utlån og fordringer på kredittinstitusjoner	10.531	14.168	20.178	4.751	6.973	11.652
Renter og lignende inntekter av utlån og fordringer på kunder	452.572	469.330	484.332	524.401	533.675	518.168
Renter og lignende inntekter av rentebærende verdipapirer	37.414	46.867	47.782	37.414	47.149	47.963
Andre renteinntekter og lignende inntektet	36	1		36	1	
Sum renteinntekter	500.552	530.366	552.292	566.602	587.798	577.783
Renter og lignende kostnader på gjeld til kredittinstitusjoner	2.642	5.102	22.619	2.642	5.102	22.619
Renter og lignende kostnader på innskudd fra og gjeld til kunder	141.440	144.115	127.637	140.968	143.986	126.083
Renter og lignende kostnader på utstedte verdipapirer	107.258	147.275	170.323	145.988	189.471	193.395
Renter og lignende kostnader på ansvarlig lånekapital	20.620	22.942	20.188	20.620	22.942	20.188
Andre rentekostnader og lignende kostnader	5.988	0	22	5.988	0	22
Sum rentekostnader	277.948	319.434	340.789	316.206	361.501	362.307
Netto rente- og kredittprovisjoner	222.604	210.932	211.503	250.396	226.297	215.476

3 Provisjonsinntekter og inntekter fra banktjenester

	4. kv. 2013		4. kv. 2012		Konsern	
	4. kv. 2013	31.12.2013	4. kv. 2012	31.12.2012	31.12.2011	31.12.2011
Betalingsformidling	7.124	27.573	5.750	27.067	25.339	25.339
Provisjon fra sparing- og plasseringsprodukter	1.433	5.374	1.238	5.308	5.628	5.628
Provisjon fra Eika Boligkreditt AS	4.634	15.312	2.205	5.872	3.291	3.291
Forsikringstjenester	3.963	15.834	3.646	14.485	14.360	14.360
Garantiprovisjon	756	2.885	695	3.092	4.178	4.178
Annen virksomhet	744	3.242	1.648	3.024	3.349	3.349
Sum provisjonsinntekter og inntekter fra banktjenester	18.653	70.220	15.182	58.847	56.145	56.145

4 Inntekter verdipapirer

	Morbank			Konsern		
	31.12.2013	31.12.2012	31.12.2011	31.12.2013	31.12.2012	31.12.2011
Inntekter av aksjer og andre verdipapirer med variabel avkastning	12.729	60.339	9.190	12.729	60.339	9.190
Inntekter av eierinteresser i konsernselskaper	1.840	1.000	593	0	0	0
Utbytte og andre inntekter av verdipapirer med variabel avk.	14.569	61.339	9.784	12.729	60.339	9.190
Netto verdiendring og gevinst/tap på: Sertifikater, obligasjoner og andre rentebærende verdipapirer	9.773	15.711	-9.382	9.773	15.879	-9.498
Aksjer og andre verdipapirer med variabel avkastning	4.086	2.973	-7.954	4.086	2.973	-7.954
Valuta og finansielle derivater	-1.165	5.932	-1.874	-1.165	5.932	-1.874
Verdiendr. og gevinst(+)/tap(-) på valuta/verdip til virkelig verdi	12.694	24.616	-19.210	12.694	24.784	-19.326
Nedskr./rev. av nedskr. og gevinst(+)/tap(-) på verdip disp. for salg	-2.572	-35.168	-5.232	-2.298	-35.168	-5.018

Utbytte fra aksjer og egenkapitalbevis inntektsføres som utbytte i den perioden det vedtas. I og med at vedtak om utbytte ofte gjøres i 2. kvartal medfører dette ofte at inntekter fra aksjer og andre verdipapirer er høyere i 2. kvartal enn i de øvrige perioder.

5 Tapskostnad

Morbank	31.12.2013	31.12.2012	31.12.2011
Periodens endring i individuelle nedskrivninger	6.547	2.318	-1.338
+ Periodens endring i gruppenedskrivning	-1.744	-5.957	3.287
+ Periodens konstaterte tap som det tidligere år er avsatt nedskrivninger for	9.822	18.168	20.909
+ Periodens konstaterte tap som det tidligere år ikke er avsatt nedskrivninger for	46.575	25.161	8.215
- Periodens inngang på tidligere perioders konstaterte tap	-1.541	-760	-266
= Periodens tapskostnad	59.659	38.930	30.807

6 Misligholdte (per 90 dager) og øvrige tapsutsatte utlån/garantier

Morbank		31.12.2013	31.12.2012	31.12.2011
Brutto misligholdte engasjementer per 90 dager	Personkunder	38.738	64.247	58.873
	Næringsliv	23.008	21.131	12.698
	Kredittinstitusjoner	0	0	7.754
Sum brutto misligholdte engasjementer		61.747	85.378	79.325
Nedskrivning på utlån/individuelle tapsavsetninger		7.492	14.816	14.609
Sum netto misligholdte engasjementer		54.255	70.562	64.716
Øvrige tapsutsatte ikke misligholdte engasjementer	Personkunder	25.975	10.715	1.336
	Næringsliv	75.487	27.254	39.182
	Kredittinstitusjoner	0	0	0
Sum øvrige tapsutsatte ikke misligholdte engasjementer		101.462	37.969	40.518
Nedskrivning på utlån og garantier/individuelle tapsavsetninger		31.870	17.998	15.887
Sum netto øvrige tapsutsatte ikke misligholdte engasjementer		69.592	19.971	24.631

7 Utlån fordelt (morbank)

Sektor/næring	Brutto utlån	Fordeling	Geografisk	Brutto utlån	
				Brutto utlån	Fordeling
Personmarked	6.149.496	67,4 %	Primærområder	6.719.363	73,6 %
Jordbruk og skogbruk	564.698	6,2 %	Øvrige områder	2.405.549	26,4 %
Industri	134.233	1,5 %			
Bygg og anleggsvirksomhet	448.628	4,9 %			
Varehandel	134.641	1,5 %			
Transport	91.097	1,0 %			
Eiendomsdrift	1.281.094	14,0 %			
Faglig og finansiell tjenesteyting	83.033	0,9 %			
Tjenesteytende næringer ellers	116.048	1,3 %			
Øvrige	121.942	1,3 %			
Brutto utlån totalt	9.124.912	100,0 %	Brutto utlån totalt	9.124.912	100,0 %

8 Segmentinformasjon (morbank)

Banken utarbeider regnskap for segmentene privatmarked og bedriftsmarked.

Personkunder som følges opp via næringsavdelingen inngår i bedriftsmarkedet. Det er vår vurdering at det ikke foreligger vesentlig forskjeller i risiko og avkastning på produkter og tjenester som inngår i bankens hovedmarkeder. Banken opererer i et geografisk avgrenset område, og rapportering på geografiske segmenter gir lite tilleggsinformasjon.

Per 31.12.2013	Privat- marked	Bedrifts- marked	Ufordelt	Sum
Resultatregnskap				
Netto rente- og kredittprovisjonsinntekter	127.186	103.993	-8.575	222.604
Netto andre driftsinntekter	67.042	11.180	18.585	96.807
Driftskostnader	41.740	9.237	92.069	143.046
Driftsresultat før tap	152.488	105.936	-82.059	176.365
Tap på utlån	1.750	57.900	9	59.659
Nedskrivninger	0	0	-2.572	-2.572
Driftsresultat før skatt	150.738	48.036	-84.639	114.135
Skatt	42.207	13.450	-28.350	27.307
Resultat etter skatt	108.531	34.586	-56.290	86.828
Balanse				
Netto utlån til kunder	5.251.960	3.571.456	227.866	9.051.282
Andre eiendeler	0	0	2.437.420	2.437.420
Sum eiendeler per segment	5.251.960	3.571.456	2.665.286	11.488.702
Innskudd fra og gjeld til kunder	4.161.258	1.891.853	340.021	6.393.132
Annen gjeld	0	0	4.130.544	4.130.544
Sum gjeld	4.161.258	1.891.853	4.470.565	10.523.676
Egenkapital	0	0	965.026	965.026
Sum gjeld og egenkapital per segment	4.161.258	1.891.853	5.435.591	11.488.702

9 Informasjon om datterselskaper

Konsernet består pr. 31.12.2013 av morbanken, Totens Sparebank Boligkreditt AS, eiendomsmeglerselskapet Aktiv Eiendomsmegling Innlandet AS og eiendomsselskapet Vallehaven AS.

Selskap	Eierandel	Nto. rente- og andre innt.				Resultat etter skatt			
		4. kv. 13	4. kv. 12	31.12.2013	31.12.2012	4. kv. 13	4. kv. 12	31.12.2013	31.12.2012
Morbanken		72.052	71.924	319.411	354.815	17.325	19.315	86.828	95.657
Totens Sparebank Boligkreditt AS	100 %	13.228	1.978	20.664	9.370	9.191	1.090	13.025	4.734
Vallehaven AS	100 %	1.516	1.541	6.330	6.200	466	89	2.222	1.761
Aktiv Eiendomsmegling Innlandet AS	60 %	7.667	9.667	40.548	37.521	-168	-202	2.115	2.010

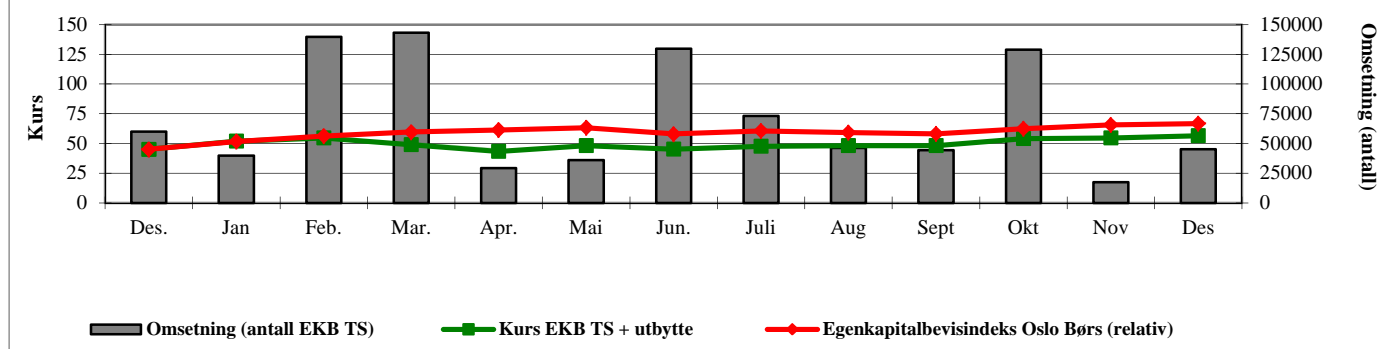
10 Kapitaldekning pr. 31.12.2013

	Morbank		Konsern	
Overkursfond	109.992	1,63 %	109.992	1,49 %
Grunnfondskapitalen	385.568	5,73 %	385.568	5,24 %
Eierandelskapital	367.472	5,46 %	367.472	4,99 %
Fondsobligasjoner	321.421	4,78 %	321.421	4,37 %
Utjevningfond	83.592	1,24 %	83.592	1,14 %
Annen egenkapital godkjent av Kredittilsynet	82	0,00 %	23.089	0,31 %
Fradrag for imatrielle eiendeler og goodwill	-1.171	-0,02 %	-5.368	-0,07 %
Overfinansierte pensjonsforpliktelser	0	0,00 %	0	0,00 %
Justering på urealiserte verdiendringer	-1.007	-0,01 %	-1.007	-0,01 %
Ansvarlig kapital i andre finansinstitusjoner (50%)	-34.280	-0,51 %	-34.280	-0,47 %
Kjernekapital	1.231.669	18,30 %	1.250.479	16,99 %
Herav ren kjernekapital	910.248	13,53 %	929.058	12,62 %
Overskytende beløp av fondsobligasjoner	0	0,00 %	0	0,00 %
Urealisert gevinst av aksjer for salg	454	0,01 %	454	0,01 %
Tidsbegrenset ansvarlig kapital	49.852	0,74 %	49.852	0,68 %
Ansvarlig kapital i andre finansinstitusjoner (50%)	-34.280	-0,51 %	-34.280	-0,47 %
Tilleggskapital	16.026	0,24 %	16.026	0,22 %
Netto ansvarlig kapital	1.247.695	18,54 %	1.266.505	17,21 %
Kredittrisiko	Grunnlag	Kapitalkrav	Grunnlag	Kapitalkrav
Engasjementsbeløp per sektor:				
Lokale og regionale myndigheter	2.900	232	2.900	232
Offentlig eide foretak	-	-	-	-
Institusjoner	196.800	15.744	138.563	11.085
Foretak	35.075	2.806	35.075	2.806
Massemarkedsengasjementer	823.288	65.863	823.288	65.863
Engasjementer med pantesikkerhet i eiendom	3.889.638	311.171	4.598.125	367.850
Forfalte engasjementer	67.400	5.392	67.400	5.392
Obligasjoner med fortrinnsrett	66.025	5.282	66.025	5.282
Øvrige engasjementer	1.048.975	83.918	1.004.475	80.358
Operasjonell risiko	599.000	47.920	623.725	49.898
Totalt	6.729.100	538.328	7.359.575	588.766
Overskudd av ansvarlig kapital		709.367		677.739

11 Egenkapitalbevis

Største eiere	Antall	Andel EA-		Antall	Andel EA-
	EKB	Kapital		EKB	Kapital
Sparebanken Hedmark	1.440.530	23,52 %	Karin Elisabeth Nordvik	45.085	0,74 %
Tine MP Pensjonskasse	277.999	4,54 %	Directmarketing Invest AS	42.500	0,69 %
Eika Utbytte VPF	163.486	2,67 %	Nordic Financials ASA	39.918	0,65 %
Citibank N.A. A/C National Financ.	129.513	2,11 %	Johs. Haugerudsvei AS	36.222	0,59 %
Trovåg AS	110.000	1,80 %	Foretakskonsulenter AS	35.416	0,58 %
Ragnhild Teigen	76.641	1,25 %	Erling Lindberg	34.419	0,56 %
Utbyttekapital AS	65.011	1,06 %	Erga Morten	30.000	0,49 %
Per Ivar Stensrud	56.512	0,92 %	A/S Peter Aas	25.500	0,42 %
Else Magna Nordvik Solberg	54.506	0,89 %	Kårsmia AS	23.905	0,39 %
Frode Fosse Tandsether	48.300	0,79 %	Johnsen G. E .K. dødsbo	21.922	0,36 %
Sum 10 største eiere	2.422.498	39,55 %	Sum 20 største eiere	2.757.385	45,02 %
			Sum øvrige eiere	3.367.149	54,98 %
			Sum totalt	6.124.534	100,00 %

Kurs- og omsetningsutvikling siste 12 måneder



12 Forpliktelser (utenfor balansen)

Morbank (konsern er identisk)	31.12.2013	31.12.2012	31.12.2011
BETINGEDE FORPLIKTELSER:			
Garantier	512.864	518.693	479.923
Bokført verdi av eiendeler som er stillet som sikkerhet i Norges Bank	95.634	191.164	482.509
FORPLIKTELSER (nominelt beløp):			
Rentebytteavtaler	2.769.980	2.591.431	2.700.954
Rente- og aksjeindeksbytteavtaler	0	0	0
Opsjoner tilknyttet indexobligasjoner	0	0	1.905
Valutakontrakter	0	0	8.422

13 Transaksjoner mellom nærstående parter

Totens Sparebank Boligkreditt AS er et heleid datterselskap av Totens Sparebank, og er definert som nærstående part. Transaksjoner mellom selskapet og morbanken baserer seg på vanlige foretningmessige vilkår. Det er inngått en leveranse- og serviceavtale mellom selskapene. I all hovedsak kjøpes administrasjons og driftstjenester fra Totens Sparebank.

Konserninterne transaksjoner (slik de er ført i Totens Sparebank Boligkreditt AS)

Resultatposter	31.12.2013	31.12.2012
Renteinntekter	306	56
Etableringsgebyrer	1.860	631
Rentekostnader	5.780	7.195
Provisjonskostnader	8.475	7.857
Kjøpte tjenester	501	682
Balanseposter	31.12.2013	31.12.2012
Forskuddsbetalte kostnader og opptjente inntekter	2977	
Utlån til kredittinstitusjoner	7.037	1.215
Gjeld til kredittinstitusjoner	295.233	192.652
Andre fordringer	128	95

I tillegg leier Totens Sparebank lokaler av eiendomsselskapene Vallehaven AS. Samlet sett har banken i 2013 betalt 5,9 mill. kroner i leie til dette selskapet.

Alle datterselskapene har kundeforhold med Totens Sparebank og har sine bankinnskudd og lån hos banken.

Datterselskapene har ordinære vilkår hos banken. Samlet sett utgjør innskudd fra datterselskaper og utlån til datterselskaper (eks Totens Sparebank Boligkreditt AS) 11,5 mill. kroner i innskudd og 27,0 mill. kroner i utlån.

14 Oversikt over konsernets transaksjoner i egne verdipapirer og ansvarlig lånekapital

Endringer i verdipapirgjeld i perioden	Balanse	Emittert	Forfalt/ innløst	Endring i egenbeh.	Øvrige endringer	Balanse
	31.12.2012	31.12.2013	31.12.2013	31.12.2013	31.12.2013	31.12.2013
Sertifikater	0	0	0		0	0
Obligasjonsgjeld	5.257.222	1.335.000	-655.000	-750.500	-87.564	5.099.158
Sum gjeld stiftet ved utstedelse av verdipapirer	5.257.222	1.335.000	-655.000	-750.500	-87.564	5.099.158
Ansvarlige lån	49.812	0	0	0	10	49.822
Fondsobligasjoner	320.690	0	0	0	761	321.451
Sum ansvarlig lån og fondsobligasjoner	370.502	0	0	0	771	371.273

	Balanse	Kjøpt	Solgt	Øvrig endringer	Balanse
	31.12.2012	31.12.2013	31.12.2013	30.09.2013	31.12.2013
Egenkapitalbevis (tusen kr.)	97	3.278	3.490	-115	0
Egenkapitalbevis (stk.)	1.256	60.516	61.772	0	0