



Totens Sparebank

**Delårsrapport 1. kvartal
2011**

HOVEDTALL TOTENS SPAREBANK

(Konsertall, beløp i 1.000 kr.)

KVARTALSVIS RESULTATUTVIKLING	1. kv. 11	4. kv. 10	3. kv. 10	2. kv. 10	1. kv. 10	4. kv. 09
Netto rente- og kredittprovisjonsinntekter	52.426	54.305	52.646	55.120	54.969	60.441
Netto andre driftsinntekter	21.223	34.717	29.475	17.172	16.286	26.815
Sum driftskostnader	48.228	35.688	44.891	43.991	30.692	41.366
Driftsresultat før tap og nedskrivninger	25.421	53.334	37.230	28.301	40.563	45.890
Tap på utlån, garantier m.v.	3.670	17.838	5.593	4.870	8.088	4.554
Nedskr./reversering av nedskr. og gev./tap på verdip. tiljeng. for salg	-4.008	-278	0	29.743	0	-159
Driftsresultat før skatt	17.743	35.218	31.637	53.174	32.475	41.177
Skatt på ordinært resultat	6.029	9.406	7.880	6.436	8.348	11.156
Resultat av ordinær drift etter skatt	11.714	25.813	23.757	46.738	24.127	30.021
BALANSEUTVIKLING	31.03.2011	31.12.2010	30.09.2010	30.06.2010	31.03.2010	31.12.2009
Brutto utlån til og fordringer på kunder	10.761.861	10.697.850	10.619.270	10.451.044	10.292.601	10.240.339
- Nedskrivning	-32.459	-27.334	-14.380	-16.729	-18.473	-12.104
- Gruppenedskrivning	-37.197	-40.383	-39.736	-37.521	-36.262	-37.925
Netto utlån til og fordringer på kunder	10.692.205	10.630.134	10.565.154	10.396.794	10.237.866	10.190.310
Innskudd fra og gjeld til kunder	5.559.873	5.406.616	5.061.241	5.091.672	5.034.712	4.943.349
Gjeld stiftet ved utstedelse av verdipapirer	4.903.929	5.201.183	5.042.010	5.447.035	5.201.227	5.112.519
Ansvarlig lånekapital	356.466	361.961	361.819	356.535	356.507	356.363
Egenkapital	798.295	825.644	799.918	776.549	748.371	762.257
Forvaltningskapital	12.624.711	12.769.275	12.340.268	12.658.892	12.320.049	12.193.379
Gjennomsnittlig forvaltningskapital siste periode	12.698.560	12.548.983	12.652.909	12.258.436	12.270.790	12.012.018
NØKKELTALL	1. kv. 11	4. kv. 10	3. kv. 10	2. kv. 10	1. kv. 10	4. kv. 09
Rentabilitet og drift						
Rentenetto 1)	1,67	1,72	1,66	1,80	1,82	2,00
Netto andre driftsinntekter i % av gj.snittlig forvaltningskapital	0,68	1,10	0,93	0,56	0,54	0,89
Sum driftskostnader i % av gj.snittlig forvaltningskapital	1,54	1,13	1,41	1,44	1,01	1,37
Kostnad-/inntektsforhold (%) 2)	68,76	43,09	60,48	55,16	44,52	53,25
Driftsresultat før tap og nedskrivninger 3)	0,81	1,69	1,17	0,93	1,34	1,52
Egenkapitalrentabilitet 4)	6,00	12,60	11,96	24,89	13,29	15,94
Forvaltningskapital pr. årsverk	98.247	98.150	93.416	95.467	95.356	95.785
Finansiering og likviditet						
Netto utlån til kunder i % av innskudd fra kunder	192,31	196,61	208,75	204,19	203,35	206,14
Innskuddsdekning 5)	52,00	50,86	47,91	48,97	49,18	48,51
Endring i netto utlån til kunder siste 12 måneder i %	4,44	4,32	2,77	1,82	3,32	5,81
Endring i innskudd fra kunder siste 12 måneder i %	10,43	9,37	6,13	3,05	3,92	1,75
Utlån formidlet via TBK (Saldo ved kvartalets slutt)	867.568	901.462	868.950	820.401	694.252	574.154
Endring i netto utlån til kunder siste 12 måneder i % inklusive TBK	5,74	7,13	8,26	8,87	6,95	11,65
Soliditet						
Netto ansvarlig kapital	1.023.507	1.035.347	938.851	933.280	969.875	973.756
Beregningsgrunnlag 6)	7.303.538	7.237.838	7.164.550	7.173.750	7.092.438	6.925.325
Kapitaldekning i % 6)	14,01	14,30	13,10	13,01	13,67	14,06
Tapsprosent utlån 7)	0,03	0,17	0,05	0,05	0,08	0,04
Antall årsverk ved kvartalslutt	128,50	130,10	132,10	132,60	129,20	127,30
EGENKAPITALBEVIS	31.03.2010	2010	2009	2008	2007	2006
Eierandelsbrøk	60,14	60,14	61,49	62,81	52,35	55,08
Børskurs	96	98	77	49	163	205
Børsverdi	415.027	423.674	332.886	211.837	362.675	456.125
Bokført egenkapital per egenkapitalbevis	111	117	111	97	124	123
Resultat per egenkapitalbevis	1,52	16,68	14,78	4,31	14,96	15,69
Utbytte per egenkapitalbevis		7,75	7,00	3,50	14,00	14,00
Pris/resultat per egenkapitalbevis	15,79	5,88	5,21	11,37	10,90	13,07
Pris/bokført egenkapital	0,86	0,84	0,70	0,51	1,31	1,67

1) Netto rente- og kredittprovisjonsinntekter i prosent av gjennomsnittlig forvaltningskapital

2) Sum driftskostnader i prosent av netto renteinntekter og netto andre driftsinntekter fratrukket verdipapirgevinst/tap

3) Driftsresultat før tap og nedskrivninger i prosent av gjennomsnittlig forvaltningskapital

4) Resultat etter skatt i prosent av gjennomsnittlig egenkapital (annualisert)

5) Innskudd fra og gjeld til kunder i prosent av netto utlån til og fordringer på kunder

6) Fra 1.kvartal 2008 er kapitaldekningen og beregningsgrunnlaget beregnet etter Basel II, og er ikke direkte sammenlignbart med tidligere kvartaler

7) Kvartalsvis tap i prosent av brutto utlån til og fordringer på kunder

RESULTAT

Regnskapet for konsernet for første kvartal isolert viser et resultat før skatt på 17,7 mill. kroner, mot 32,5 mill. kroner i første kvartal 2010. Driftsresultat fra ordinær bankdrift etter tapskostnader i kvartalet (justert for gevinster på verdipapirer og for 2010 tilbakeføring AFP), er 16,0 mill. kroner, mot 18,8 mill. kroner i samme kvartal i fjor. Egenkapitalavkastningen etter skatt i kvartalet utgjør 6,00 % p.a., mot 13,29 % p.a. i første kvartal i 2010.

NETTO RENTEINNTEKTER

Konsernets netto rente- og kredittprovisjonsinntekter i 1. kvartal 2011 ble 52,4 mill. kroner, mot 54,3 mill. kroner i 4. kvartal i 2010 og 55,0 mill. kroner i 1. kvartal 2010. Rentenettoen i kvartalet utgjør 1,67 % av gjennomsnittlig forvaltningskapital (GFK), mot 1,72 % i 4. kvartal og 1,82 % i 1. kvartal i 2010.

Kudemarginen i kvartalet falt noe i forhold til forrige kvartal. Dette skyldes særlig økte renter på innskudd. Kundemarginen har også blitt redusert sammenlignet med 1. kvartal i 2010.

Bankens rentekostnader på funding hentet via innlån i finansmarkedet har i gjennomsnitt økt noe i løpet av kvartalet og dette har også bidratt til en svekkelse av rentemarginen.

ANDRE DRIFTSINNTEKTER

Konsernets netto andre driftsinntekter utgjorde 21,2 mill. kroner i 1. kvartal, mot 16,3 mill. kroner samme kvartal i 2010.

Provisjonsinntektene er i sum noe høyere enn i tilsvarende kvartal i 2010, med 13,6 mill. kroner i 2011 mot 12,6 mill. kroner i 2010. Økningen skyldes hovedsaklig økning i provisjoner fra Terra Boligkreditt og inntekter fra betalingsformidling.

Resultat fra verdipapirer er positivt i 1. kvartal med en gevinst på 3,5 mill. kroner, mot 2,3 mill. kroner samme kvartal i fjor. Dette er dels en gevinst på 1,8 mill. kroner knyttet til bankens beholdninger av rentebærende papirer, dels en gevinst 0,9 mill. kroner på aksjer og egenkapitalbevis, og dels en gevinst på 0,8 mill. kroner knyttet til valuta og derivater. Bankens beholdning av rentebærende verdipapirer har flytende rente og lav renterisiko.

Verdipapirer holdt for omsetning er klassifisert som omløpsmidler og vurdert til virkelig verdi. Alle gevinster og tap er innregnet i resultatregnskapet.

DRIFTSKOSTNADER

Sum driftskostnader i konsernet i 1. kvartal utgjør 48,2 mill. kroner, mot 30,7 mill. kroner samme kvartal i 2010. Driftskostnadene i 1. kvartal utgjør 1,54 % av GFK, mot 1,01 % i samme kvartal i 2010. Driftskostnadene i 1. kvartal 2010 var preget av en tilbakeføring av avsetning til AFP med 10,1 mill. kroner.

Sammenlignet med samme kvartal i 2010 har lønn m.v. økt med 14,9 mill. kroner. Dette skyldes dels at det ble tilbakeført nevnte 10,1 mill. kroner knyttet til AFP i 1. kvartal 2010. I tillegg er det i 1. kvartal 2011 kostnadsført engangsposter på 1,8 mill. kroner hovedsakelig knyttet til organisasjonsmessige endringer i banken.

I sum ansees administrasjonskostnadene og andre driftskostnader å være på samme nivå i kvartalet som det banken forventer i de kommende perioder justert for engangseffekter og sesongsvingninger.

TAPSKOSTNADER

Det er kostnadsført 3,7 mill. kroner i netto tap på utlån og garantier i 1. kvartal i 2011, mot 8,1 mill. kroner i 1. kvartal 2010. Tap på utlån i kvartalet tilsvarer 0,14 % (annualisert) av brutto utlån. Av tapskostnaden i kvartalet er 5,6 mill. kroner netto økte individuelle nedskrivninger, mens det er tilbakeført 3,2 millioner fra tidligere avsatte gruppenedskrivninger.

Brutto misligholdte engasjement over 90 dager utgjør nå 90,3 mill. kroner, mot 77,5 mill. kroner i 4. kvartal. I 1. kvartal i 2010 var brutto misligholdte engasjement over 90 dager 100,4 mill. kroner.

Bankens kredittrisikoprofil er tilnærmet uendret fra siste kvartal. Hoveddelen av misligholdte lån er innenfor personmarkedet, og i de fleste tilfeller har banken god sikkerhet for engasjementet. Banken gjennomfører fortløpende en grundig vurdering av engasjementer for å avdekke mulige individuelle tap og gjør avsetninger i henhold til dette.

NEDSKRIVNING AV VERDIPAPIRER SOM ER ANLEGGSMIDDEL

Banken har etter en vurdering av verdipapirene som er anleggsmidler gjennomført en nedskrivning over resultatet på totalt 4,0 mill. kroner. På aksjer hvor tidligere verdiøkning var ført direkte mot egenkapitalen er nedskrivningen på 0,7 mill. kroner ført direkte mot egenkapitalen. Nedskrivningene er basert på mottatte årsregnskap for 2010.

FORVALTNINGSKAPITAL

Pr. 31.3 forvaltet konsernet i alt 12 625 mill. kroner. Dette er en nedgang på 145 mill. kroner i løpet av kvartalet. Dette skyldes i hovedsak reduserte innskudd i andre kredittinstitusjoner.

UTLÅN

Konsernets netto utlån økte i 1. kvartal med 62 mill. kroner, mot en økning på 48 mill. kroner samme kvartal i 2010. I løpet av de siste 12 mnd. er netto utlån økt med 454 mill. kroner, eller 4,4 %. Andelen lån til personmarkedet i konsernet er uendret i kvartalet og er fortsatt på 72,0 %, som det var per 31.12 i 2010. 12 måneders bruttovekst i personmarkedet er på 3,5 %, og tilsvarende bruttovekst i bedriftsmarkedet er på 7,3 %.

Banken har i løpet av kvartalet startet overføring av lån til eget boligkreditselskap, Totens Sparebank Boligkreditt AS. Totens Sparebank Boligkreditt AS har per 31.03 lånt ut 676 mill. kroner. Disse lånene er inkludert i konsernets netto utlån ovenfor.

I løpet av kvartalet har lån som banken har formidlet via Terra Boligkreditt minket med 34 mill. kroner, dette er ikkeinkludert i utlånsveksten ovenfor. I første kvartal i 2010 formidlet banken tilvarende lån for 120 mill. kroner. Totale lån som er formidlet via Terra Boligkreditt er per 31.3.11 på 868 mill. kroner. 12 måneders vekst innenfor personmarkedet inkludert lån via Terra Boligkreditt er på 5,3 %, og for total utlånsvekst på 5,7 %.

INNSKUDD

Kundeinnskuddene har i 1. kvartal økt med 153 mill. kroner, mot en økning på 91 mill. kroner samme kvartal i 2010. Siste 12 mnd. har innskuddene økt med 525 mill. kroner, tilsvarende 10,4 %. Innskuddsdekningen utgjør nå 52,0 %.

LIKVIDITET

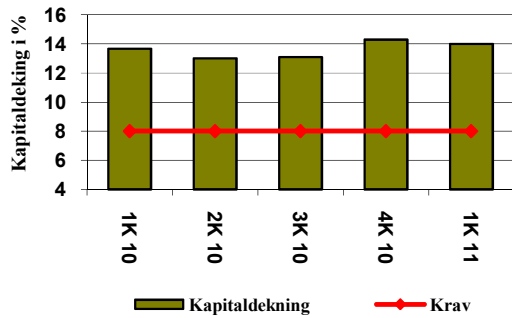
Banken har en tilfredsstillende likviditetsreserve i form av bankinnskudd, ubenyttede trekkrammer og omsettelige verdipapirer. Banken legger vekt på å sikre refinansiering i god tid før forfall, med en god løpetidsstruktur, for å opprettholde nivået på likviditetsindikatorene.

Bankens obligasjonsgjeld er som i tidligere perioder bokført til amortisert kost.

Banken har etablert et eget boligkreditselskap, og har startet å overføre lån fra Totens Sparebank til boligkreditselskapet. Banken vil benytte både eget boligkreditselskap og Terra Boligkreditt, og på denne måten finansiere fortsatt vekst. Banken ser at den kan oppnå en lavere fundingkostnad ved å utstede særskilt sikrede obligasjoner med pant i bolig, enn ved å utstede ordinære bankobligasjoner. Bankens vurdering er derfor at det fremover er fornuftig å benytte seg av de mulighetene som ligger i å utstede særskilt sikrede obligasjoner med pant i bolig.

SOLIDITET

Konsernets egenkapital er pr. 31.3.11 på 801,4 mill. kroner. Kapitaldekningen målt i henhold til myndighetenes retningslinjer utgjør 14,01 %, mot 13,67 % på samme tid i fjor. Konsernets kjernekapitaldekning utgjorde pr. 31.3.11 13,07 %.



DATTERSELSKAPER

En oversikt over bankens datterselskaper og deres resultater fremgår i note 9.

VESENTLIGE HENDELSER

Rolf E. Delingsrud (53) tiltrådte 3.1.2011 stillingen som adm. banksjef etter Herbjørn J. Steinsvik som gikk av med pensjon.

DISPONERING AV ÅRSRESULTATET

Styret foreslag til disponering av årsresultatet for 2010 ble vedtatt i mars. Det foreslåtte utbytte på 33,5 mill. kroner ble utbetalt i april.

VIDERE UTVIKLING

Gitt at det ikke skjer vesentlige endringer i rentemarkedet forventes det i kommende periode en rentemargin på nivå med foregående periode.

Det forventes en stabil utvikling i provisjonsinntekter og andre driftsinntekter, men bankens portefølje av verdipapirer vurdert til

virkelig verdi vil være utsatt for svingningene i verdipapirmarkedene.

Kostnadsnivået i kommende periode antas å bli tilnærmet på samme nivå som de foregående kvartalene korrigert for engangseffekter, men med noen sesongvariasjoner knyttet til blant annet lønnskostnader.

Per 31.3.2011 har ikke banken identifisert forhold i utlånsporteføljen eller den økonomiske utviklingen som tilsier annet enn et tilfredsstillende nivå på tap i kommende periode.

Banken forventer å kunne levere et tilfredsstillende resultat av ordinær drift i kommende periode.

RISIKO OG USIKKERHETSFAKTORER

Banken har deler av kapitalen investert i aksjer, og er utsatt for risiko for verdifall her. Per 31.3.2011 er 74 mill. kroner investert i aksjer, andeler og egenkapitalbevis holdt for omsetning, og 972 mill. kroner i rentebærende papirer med flytende rente. Rentebærende papirer er utsatt for verdifall ved endringer i risikomargin i kredittmarkedet og ved manglende betalingsevne hos utsteder. Utlån til kunder er utsatt for tap og verdifall på grunn av manglende betalingsevne hos kundene.

ERKLÆRING I HENHOLD TIL VERDIPAPIRHANDLELLOVEN

Transaksjoner med nærstående er vist i note 13. Utover transaksjonene i noten er det ingen transaksjoner med nærstående som har hatt vesentlig betydning på virksomhetens stilling eller resultat i løpet av rapporteringsperioden.

Vi bekrefter herved at delårsberetning og delårsregnskapet etter vår beste overbevisning gir et rettviseende bilde over viktige begivenheter i regnskapsperioden og deres innflytelse på delårsregnskapet.

Vi bekrefter at kvartalsregnskapet etter vår beste overbevisning er utarbeidet i samsvar med gjeldende regnskapsstandarder og at opplysningene gir et rettviseende bilde av foretaket og konsernets finansielle stilling og resultat.

Lena, 28. april 2011, styret for Totens Sparebank

Ole Festad Lund (leder)

Geir Stenseth

Steinar Nordengen

Marianne Olsson

Geir Nilsen

Jan Sverre Seierstad

Rolf E. Delingsrud
Adm. banksjef

Konsern

RESULTAT OG BALANSE

(Beløp i 1.000 kr)

	Note	31.03.2011	31.03.2010	31.12.2010
Renteinntekter og lignende inntekter	2	134.651	123.958	525.728
Rentekostnader og lignende kostnader	2	82.225	68.989	308.689
Netto rente- og kredittprovisjonsinntekter		52.426	54.969	217.040
Utbytte og andre inntekter av verdipapirer med variabel avkastning	3	273	665	7.707
Provisjonsinntekter og inntekter fra banktjenester		13.615	12.585	54.343
Provisjonskostnader og kostnader ved banktjenester		2.900	2.476	10.328
Netto verdiendring og gevinst(+)/tap(-) på valuta og verdipapirer til virkelig verdi over resultatet	3	3.507	2.318	8.964
Andre driftsinntekter		6.728	3.194	36.962
Netto andre driftsinntekter		21.223	16.286	97.648
Lønn m.v.		26.585	11.701	75.948
Administrasjonskostnader		11.539	9.080	38.882
Avskrivninger mv. av varige driftsmidler og immaterielle eiendeler		1.474	1.405	5.850
Andre driftskostnader		8.630	8.506	34.582
Sum driftskostnader		48.228	30.692	155.262
Driftsresultat før tap og nedskrivninger		25.421	40.563	159.426
Tap på utlån, garantier m.v.	4	3.670	8.088	36.389
Nedskrivning/reversering av nedskrivning og gevinst(+)/tap(-) på verdipapirer som er tilgjengelige for salg	3	-4.008	0	29.465
Driftsresultat før skatt og minoritetsinntesser	7	17.743	32.475	152.502
Skatt på ordinært resultat		6.029	8.348	32.071
Minoritetsinntesser		345		472
Resultat etter skatt og minoritetsinntesser		11.368	24.126	119.958
Inntekter og kostnadselementer ført direkte mot egenkapital		-712	0	-22.240
Totalt innregnet resultat		10.656	24.126	97.718

FORHOLDSTALL (i % p.a. av gj.sn. forv.kap.)

Netto rente- og kredittprovisjonsinntekter	1,67 %	1,82 %	1,75 %
Netto andre driftsinntekter	0,68 %	0,54 %	0,79 %
Sum driftskostnader	1,54 %	1,01 %	1,25 %
Driftsresultat før tap og nedskrivninger	0,81 %	1,34 %	1,28 %
Tap og nedskrivninger/gevinst/tap	0,25 %	0,27 %	0,06 %
Resultat av ordinær drift etter skatt	0,37 %	0,80 %	0,97 %
Egenkapitalrentabilitet p.a.	6,00 %	13,29 %	15,73 %

BALANSE (beløp i 1.000 kr.)

	Note	31.03.2011	31.03.2010	31.12.2010
EIENDELER				
Kontanter og fordringer på sentralbanken		199.117	71.360	161.779
Utlån til og fordringer på kredittinstitusjoner		288.064	415.150	474.293
Brutto utlån til og fordringer på kunder	5,6	10.761.861	10.292.601	10.697.850
- Nedskrivning	5	-32.459	-18.473	-27.334
- Gruppenedskrivning	5	-37.197	-36.262	-40.383
Netto utlån til og fordringer på kunder		10.692.205	10.237.866	10.630.134
Overtagne eiendeler		360	560	360
Sertifikater, obligasjoner og andre verdipapirer med fast avkastning		972.082	1.156.832	1.045.354
Aksjer, andeler og andre verdipapirer med variabel avkastning		74.249	74.139	71.205
Aksjer tilgjengelige for salg		172.277	144.902	176.893
Eierinteresser i tilknyttede selskaper		0	0	0
Eierinteresser i konsernselskaper	8	0	0	0
Immaterielle eiendeler		10.488	10.040	10.602
Varige driftsmidler		83.466	92.961	84.335
Finansielle derivater		47.762	35.811	49.659
Andre eiendeler		38.514	26.446	23.625
Forskuddsbetalte ikke pålopte kostnader og opptjente ikke mottatte inntekter		46.127	53.982	41.037
SUM EIENDELER		12.624.711	12.320.049	12.769.275
GJELD OG EGENKAPITAL				
Gjeld til kredittinstitusjoner		776.738	770.889	783.894
Innskudd fra og gjeld til kunder		5.559.873	5.034.712	5.406.616
Gjeld stiftet ved utstedelse av verdipapirer		4.903.929	5.201.227	5.201.183
Finansielle derivater		25.574	19.798	35.505
Annen gjeld		79.525	75.443	54.970
Pålopte kostnader og mottatte ikke opptjente inntekter		109.762	102.604	84.896
Avsetninger for pålopte kostnader og forpliktelser		13.705	10.499	13.536
Ansvarlig lånekapital	9	356.466	356.507	361.961
Sum gjeld		11.825.572	11.571.679	11.942.561
Minoritetsinntesser		845	0	1.070
Innskutt egenkapital	9,10	369.309	365.459	369.308
Opptjent egenkapital	9	417.618	358.786	336.378
Udisponert resultat		11.368	24.126	119.959
Sum egenkapital		798.295	748.371	825.644
SUM GJELD OG EGENKAPITAL		12.624.711	12.320.049	12.769.275

Poster utenom balansen:

11

Morbank

RESULTAT OG BALANSE

(Beløp i 1.000 kr)

	Note	31.03.2011	31.03.2010	31.12.2010
Renteinntekter og lignende inntekter	2	133.428	124.421	528.063
Rentekostnader og lignende kostnader	2	81.667	68.995	309.821
Netto rente- og kredittprovisjonsinntekter		51.761	55.426	218.242
Utbytte og andre inntekter av verdipapirer med variabel avkastning	3	866	665	7.707
Provisjonsinntekter og inntekter fra banktjenester		13.893	12.585	54.343
Provisjonskostnader og kostnader ved banktjenester		2.900	2.476	10.328
Netto verdiendring og gevinst(+)/tap(-) på valuta og verdipapirer til virkelig verdi over resultatet	3	3.507	2.318	8.964
Andre driftsinntekter		231	349	11.970
Netto andre driftsinntekter		15.597	13.441	72.656
Lønn m.v.		24.196	10.811	67.836
Administrasjonskostnader		9.491	8.622	33.119
Avskrivninger mv. av varige driftsmidler og immaterielle eiendeler		705	755	3.148
Andre driftskostnader		8.910	8.670	31.834
Sum driftskostnader		43.301	28.858	135.937
Driftsresultat før tap og nedskrivninger		24.057	40.009	154.961
Tap på utlån, garantier m.v.	4	3.670	8.088	36.389
Nedskrivning/reversering av nedskrivning og gevinst(+)/tap(-) på verdipapirer som er tilgjengelige for salg	3	-4.008	0	29.766
Driftsresultat før skatt og minoritetsinteresser	7	16.379	31.921	148.338
Skatt på ordinært resultat		5.477	8.185	30.683
Resultat		10.902	23.735	117.654
Intekter og kostnadselementer ført direkte mot egenkapital		-712	0	-22.240
Totalt innregnet resultat		10.190	23.735	95.414

FORHOLDSTALL (i % p.a. av gj.sn. forv.kap.)

Netto rente- og kredittprovisjonsinntekter	1,66 %	1,83 %	1,75 %
Netto andre driftsinntekter	0,50 %	0,44 %	0,58 %
Sum driftskostnader	1,39 %	0,95 %	1,09 %
Driftsresultat før tap og nedskrivninger	0,77 %	1,32 %	1,24 %
Tap og nedskrivninger/gevinst/tap	0,25 %	0,27 %	0,05 %
Resultat av ordinær drift etter skatt	0,35 %	0,78 %	0,95 %
Resultat pr. EKB	kr 1,52	kr 3,38	kr 16,68
Utvannet resultat pr. EKB	kr 1,52	kr 3,38	kr 16,68
Egenkapitalrentabilitet p.a.	5,59 %	13,07 %	15,37 %

BALANSE (beløp i 1.000 kr.)

	Note	31.03.2011	31.03.2010	31.12.2010
EIENDELER				
Kontanter og fordringer på sentralbanken		199.117	71.360	161.779
Utlån til og fordringer på kredittinstitusjoner		638.713	415.010	469.477
Brutto utlån til og fordringer på kunder	5,6	10.133.562	10.338.303	10.746.091
- Nedskrivning	5	-32.459	-18.473	-27.334
- Gruppenedskrivning	5	-37.197	-36.262	-40.383
Netto utlån til og fordringer på kunder		10.063.906	10.283.568	10.678.374
Overtagne eiendeler		360	560	360
Sertifikater, obligasjoner og andre verdipapirer med fast avkastning		972.082	1.156.832	1.045.354
Aksjer, andeler og andre verdipapirer med variabel avkastning		74.249	74.139	71.205
Aksjer tilgjengelige for salg		172.277	144.902	176.893
Eierinteresser i tilknyttede selskaper		0	0	0
Eierinteresser i konsernselskaper	8	109.806	30.450	110.856
Immaterielle eiendeler		4.120	8.429	4.120
Varige driftsmidler		14.271	23.144	14.592
Finansielle derivater		47.762	35.811	49.659
Andre eiendeler		35.229	23.902	19.673
Forskuddsbetalte ikke pålopte kostnader og opptjente ikke mottatte inntekter		45.176	53.982	41.037
SUM EIENDELER		12.377.068	12.322.090	12.843.378
GJELD OG EGENKAPITAL				
Gjeld til kredittinstitusjoner		826.834	770.889	858.954
Innskudd fra og gjeld til kunder		5.572.874	5.040.600	5.414.926
Gjeld stiftet ved utstedelse av verdipapirer		4.598.413	5.201.227	5.201.183
Finansielle derivater		31.089	19.798	35.505
Annen gjeld		73.997	72.398	50.128
Pålopte kostnader og mottatte ikke opptjente inntekter		108.472	102.487	84.192
Avsetninger for pålopte kostnader og forpliktelser		12.545	9.671	12.338
Ansvarlig lånekapital	9	356.466	356.507	361.961
Sum gjeld		11.580.690	11.573.577	12.019.187
Minoritetsinteresser				
Innskutt egenkapital	9,10	369.384	365.384	369.384
Opptjent egenkapital	9	416.091	359.395	337.155
Udisponert resultat		10.902	23.735	117.653
Sum egenkapital		796.377	748.515	824.191
SUM GJELD OG EGENKAPITAL		12.377.068	12.322.090	12.843.378

Poster utenom balansen:

OPPSTILLING OVER ENDRING I EGENKAPITALEN

Morbank

	Innskutt egenkapital		Opptjent egenkapital				Sum
	Eierandels- kapital	Overkurs- fond	Fond ureal. gevinster	Sp.bankens fond	Utjevnings- fond	Annen Egenkapital	
Egenkapital pr. 31.12.2009	259.392	109.992	55.854	259.177	44.364	34.012	762.791
Utbytte og gaver						-34.012	-34.012
Kjøp av egne eierandelsbevis	-4.000						-4.000
Totalt innregnet resultat						23.735	23.735
Egenkapital pr. 31.03.2010	255.392	109.992	55.854	259.177	44.364	23.735	748.514
Egenkapital pr. 31.12.2010	259.392	109.992	33.981	299.850	82.973	38.005	824.192
Utbytte og gaver						-38.005	-38.005
Kjøp av egne eierandelsbevis							
Totalt innregnet resultat			-712			10.902	10.190
Egenkapital pr. 31.03.2011	259.392	109.992	33.269	299.850	82.973	10.902	796.377

Konsern

	Innskutt egenkapital		Opptjent egenkapital				Minoritets- interesser	Sum
	Eierandels- kapital	Overkurs- fond	Fond ureal. gevinster	Sp.bankens fond	Utjevnings- fond	Annen Egenkapital		
Egenkapital pr. 31.12.2009	259.317	109.992	55.854	259.176	44.364	33.556	0	762.257
Utbytte og gaver						-34.012		-34.012
Kjøp av egne eierandelsbevis	-4.000							-4.000
Totalt innregnet resultat						24.126	0	24.126
Egenkapital pr. 31.03.2010	255.317	109.992	55.854	259.176	44.364	23.670	0	748.371
Egenkapital pr. 31.12.2010	259.317	109.992	33.981	299.850	82.973	39.534	1070	826.714
Utbytte og gaver						-38.005	-570	-38.575
Totalt innregnet resultat			-712			11.368	345	11.001
Egenkapital pr. 31.03.2011	259.317	109.992	33.269	299.850	82.973	12.897	845	799.141

KONTANTSTRØMOPPSTILLING

Morbank			Konsern		
31.03.2011	31.03.2010	2010	31.03.2011	31.03.2010	2010
KONTANTSTRØM FRA VIRKSOMHETEN:					
16.379	31.921	148.338	17.743	32.475	152.502
0	0	-34.012	0	0	-34.012
4.008	0	-29.766	4.008	0	-29.465
705	755	3.148	1.474	1.405	5.850
3.670	8.088	36.389	3.670	8.088	36.389
-5.477	-8.185	-30.683	-6.029	-8.348	-32.071
19.285	32.579	93.413	20.866	33.620	99.193
kortsiktig gjeld til kunder					
610.798	386.718	-480.054	-70.160	385.726	-476.213
157.948	-374.326	466.641	153.257	-371.904	463.267
-32.120	-88.065	-559	-7.156	-13.005	-75.619
65.508	-118.414	-36.003	65.508	-120.512	-36.303
-17.798	-3.326	-23.315	-18.082	-1.918	-24.272
5.937	-11.821	27.012	5.502	-14.022	29.807
809.556	-176.655	47.135	128.870	-135.635	-20.140
KONTANTSTRØM FRA INVESTERINGSAKTIVITETER:					
-384	-13.816	9.902	-492	-9.670	-361
5.666	112.397	-114.205	4.616	31.991	-31.991
5.283	98.581	-104.303	4.124	22.321	-32.352
KONTANTSTRØM FRA FINANSIERINGSAKTIVITETER:					
0	0	0	0	0	0
-602.770	44	88.664	-297.254	44	88.664
-5.495	-5.454	5.598	-5.495	-5.454	5.598
-608.264	-5.410	94.262	-302.749	-5.410	94.262
206.574	-83.484	37.094	-148.890	-85.104	41.770
631.256	631.256	594.162	636.072	636.072	594.303
837.830	486.370	631.256	487.181	486.510	636.072
206.574	-144.886	37.094	-148.890	-149.561	41.770

1 Regnskapsprinsipper

Regnskapet er utarbeidet etter IFRS. Delårsrapporten er i samsvar med IAS 34. Regnskapsprinsippene som banken benytter er beskrevet i årsregnskapet for 2010. Det har ikke vært noen endringer i de regnskapsprinsipper som benyttes i løpet av 2011. Delårsregnskapet er ikke revidert. Alle beløp er oppgitt i 1.000 kroner dersom annet ikke er angitt.

2 Rentenetto

	Morbank			Konsern		
	31.03.2011	31.03.2010	31.12.2010	31.03.2011	31.03.2010	31.12.2010
Renter og lignende inntekter av utlån og fordringer på kredittinstitusjoner	4.191	2.533	10.144	4.191	2.533	10.144
Renter og lignende inntekter av utlån og fordringer på kunder	119.191	111.958	477.505	120.414	111.495	475.171
Renter og lignende inntekter av rentebærende verdipapirer	10.046	9.929	40.414	10.046	9.929	40.414
Andre renteinntekter og lignende inntektet			0			
Sum renteinntekter	133.428	124.420	528.063	134.651	123.957	525.728
Renter og lignende kostnader på gjeld til kredittinstitusjoner	6.201	5.476	23.793	6.201	5.476	23.793
Renter og lignende kostnader på innskudd fra og gjeld til kunder	29.711	22.726	100.902	29.361	22.720	99.748
Renter og lignende kostnader på utstedte verdipapirer	41.002	34.607	158.955	41.910	34.607	158.955
Renter og lignende kostnader på ansvarlig lånekapital	4.754	4.572	19.715	4.754	4.572	19.715
Andre rentekostnader og lignende kostnader	0	1.614	6.457	0	1.614	6.479
Sum rentekostnader	81.667	68.995	309.821	82.226	68.989	308.689
Netto rente- og kredittprovisjoner	51.761	55.425	218.241	52.426	54.968	217.040

3 Provisjonsinntekter og inntekter fra banktjenester

	Konsern		
	31.03.2011	31.03.2010	31.12.2010
Betalingsformidling	5.843	5.681	25.718
Provisjon fra sparing- og plasseringsprodukter	1.464	1.337	5.538
Provisjons fra TerraBologKreditt	1.024	741	2.935
Forsikringstjenester	3.624	3.549	15.143
Garantiprovisjon	1.071	1.074	4.369
Annen virksomhet	589	204	641
Sum provisjonsinntekter og inntekter fra banktjenester	13.615	12.585	54.343

4 Inntekter verdipapirer

	Morbank			Konsern		
	31.03.2011	31.03.2010	31.12.2010	31.03.2011	31.03.2010	31.12.2010
Inntekter av aksjer og andre verdipapirer med variabel avkastning	273	665	7.707	273	665	7.707
Inntekter av eierinteresser i konsernselskaper	593	0	0	0	0	0
Utbytte og andre inntekter av verdipapirer med variabel avk.	866	665	7.707	273	665	7.707
Netto verdiendring og gevinst/tap på:						
Sertifikater, obligasjoner og andre rentebærende verdipapirer	1.778	1.065	2.174	1.778	1.065	2.174
Aksjer og andre verdipapirer med variabel avkastning	903	2.737	7.147	903	2.737	7.147
Valuta og finansielle derivater	826	-1.484	-357	826	-1.484	-357
Verdiendr. og gevinst(+)/tap(-) på valuta/verdi til virkelig verdi	3.507	2.318	8.964	3.507	2.318	8.964
Nedskr./rev. av nedskr. og gevinst(+)/tap(-) på verdip disp. for salg	-4.008	0	29.766	-4.008	0	29.465

Utbytte fra aksjer inntektsføres i den periode de utbetales/vedtas. I og med at utbetalinger av utbytte vanligvis gjøres i 2. kvartal medfører dette ofte at inntekter fra aksjer og andre verdipapirer er høyere i 2. kvartal enn i de øvrige perioder.

5 Tapskostnad

Morbank	31.03.2011	31.03.2010	31.12.2010
Periodens endring i nedskrivninger	5.625	8.369	16.830
+ Periodens endring i gruppenedskrivning	-3.186	-1.663	2.458
+ Periodens konstaterte tap som det tidligere år er avsatt nedskrivninger for	461	413	9.619
+ Periodens konstaterte tap som det tidligere år ikke er avsatt nedskrivninger for	829	1.080	9.765
- Periodens inngang på tidligere perioders konstaterte tap	-59	-111	-2.282
= Periodens tapskostnad	3.670	8.088	36.389

6 Misligholdte og øvrige tapsutsatte utlån

Morbank	31.03.2011		31.03.2010		31.12.2010	
	30 dager	90 dager	30 dager	90 dager	30 dager	90 dager
Brutto misligholdte engasjementer						
Personkunder	131.693	73.978	122.554	87.920	88.765	60.628
Næringsliv	19.688	8.512	22.589	4.505	9.548	9.039
Kredittinstitusjoner	7.833	7.833	8.029	8.029	7.813	7.813
Sum brutto misligholdte engasjementer	159.214	90.323	153.172	100.453	106.125	77.479
Nedskrivning på utlån/individuelle tapsavsetninger	13.164	8.976	14.230	9.080	8.868	8.315
Sum netto misligholdte engasjementer	146.050	81.348	138.942	91.374	97.258	69.165
Øvrige tapsutsatte ikke misligholdte engasjementer						
Personkunder	5.828	9.160	8.637	8.636	4.361	5.384
Næringsliv	71.669	75.623	43.534	45.684	86.475	86.475
Kredittinstitusjoner	0	0	0	0	0	0
Sum øvrige tapsutsatte ikke misligholdte engasjementer	77.497	84.783	52.171	54.320	90.836	91.859
Nedskrivning på utlån/individuelle tapsavsetninger	24.295	28.483	9.143	9.393	22.966	23.519
Sum netto øvrige tapsutsatte ikke misligholdte engasjementer	53.202	56.300	43.028	44.927	67.870	68.340

7 Utlån fordelt

Sektor/næring	Brutto utlån	Fordeling	Geografisk	Brutto utlån	Fordeling
Personmarked	7.101.683	70,1 %	Primærrområder	7.274.379	71,8 %
Primærnæring	474.731	4,7 %	Øvrige områder	2.859.183	28,2 %
Industri	150.905	1,5 %			
Bygg og anlegg	159.641	1,6 %			
Varehandel	185.998	1,8 %			
Transport	107.803	1,1 %			
Eiendomsdrift	1.666.244	16,4 %			
Øvrige	286.557	2,8 %			
Brutto utlån totalt	10.133.562	100,0 %	Brutto utlån totalt	10.133.562	100,0 %

8 Segmentinformasjon

Banken har utarbeidet regnskap for segmentene privatmarked og bedriftsmarked.

Personkunder som følges opp via næringsavdelingen inngår i bedriftsmarkedet. Det er vår vurdering at det ikke foreligger vesentlig forskjeller i risiko og avkastning på produkter og tjenester som inngår i bankens hovedmarkeder. Banken opererer i et geografisk avgrenset område, og rapportering på geografisk segmenter gir lite tilleggsinformasjon.

Per 31.03.2011	Privat- marked	Bedrifts- marked	Ufordelt	Sum
Resultatregnskap				
Netto rente- og kredittprovisjonsinntekter	24.938	22.131	4.693	51.762
Netto andre driftsinntekter	4.406	4.031	7.160	15.597
Driftskostnader	11.420	2.532	29.349	43.301
Driftsresultat før tap	17.924	23.630	-17.496	24.058
Tap på utlån	-	-0	3.670	3.670
Nedskrivninger			-4.008	-4.008
Driftsresultat før skatt	17.924	23.630	-25.174	16.380
Skatt	5.019	6.616	-6.158	5.477
Resultat etter skatt	12.905	17.014	-19.016	10.903
Balanse				
Netto utlån til kunder	6.262.685	3.554.345	246.876	10.063.906
Andre eiendeler			2.313.161	2.313.161
Sum eiendeler per segment	6.262.685	3.554.345	2.560.038	12.377.068
Innskudd fra og gjeld til kunder	3.664.776	1.626.450	281.648	5.572.874
Annen gjeld			6.007.816	6.007.816
Sum gjeld	3.664.776	1.626.450	6.289.464	11.580.690
Egenkapital			796.377	796.377
Sum gjeld og egenkapital per segment	3.664.776	1.626.450	7.085.842	12.377.068

9 Informasjon om datterselskaper

Konsernet består pr. 31.03.2011 av morbanken, Totens Sparebank Boligkreditt AS, eiendomsmeglerselskapene Gjøvik og Toten Eiendom AS og Terra Eiendomsmegling Innlandet AS, og eiendomsselskapene Vallehaven AS, Audheimgården AS og Storgata 8 Eina AS.

Selskap	Eierandel	Nto. rente- og andre innt.		Resultat etter skatt	
		1. kv. 11	1. kv. 10	1.kv.11	1.kv.10
Morbanken		67.358	68.867	10.902	23.735
Totens Sparebank Boligkreditt AS	100,00 %	1.068		112	
Gjøvik og Toten Eiendom	100,00 %	1.654	1.740	-40	-93
Vallehaven AS	100,00 %	1.140	1.055	500	465
Audheimgården AS	100,00 %	446	325	70	-56
Storgata 8 Eina AS	100,00 %	80	79	36	31
Terra Eiendomsmegling					
Innlandet AS	51,00 %	4.286		705	

I henhold til IFRS er datterselskapene bokført etter kostpris, justert for nedskrivninger.

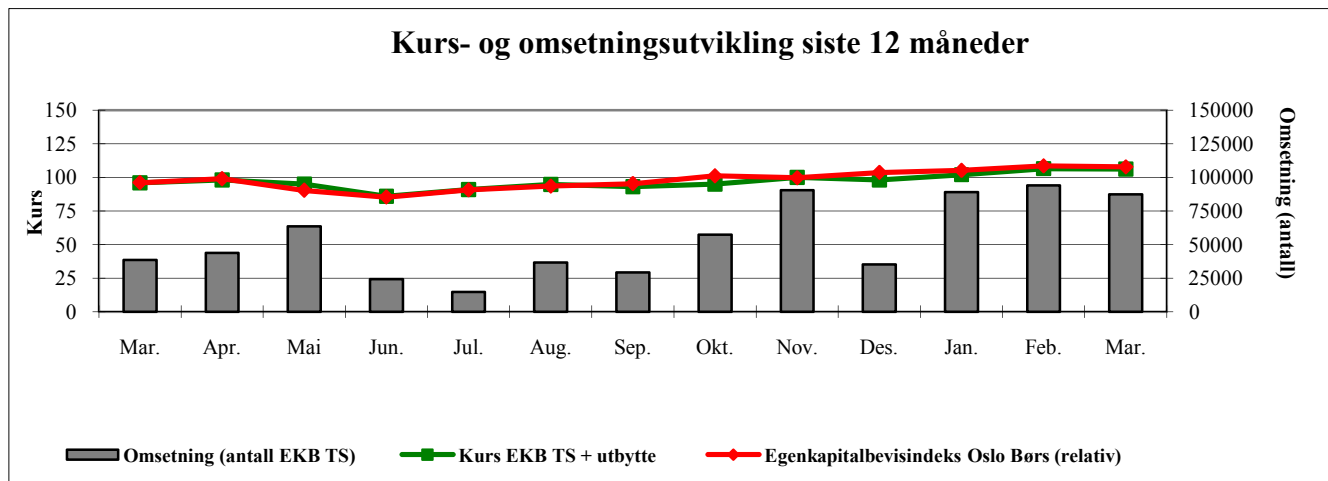
Overføring av lån fra Totens Sparebank til Totens Sparebank Boligkreditt har startet i januar 2011.

10 Kapitaldekning pr. 31.03.2010

	Morbank		Konsern	
Overkursfond	109.992	1,54 %	109.992	1,51 %
Sparebankens fond	299.850	4,21 %	299.850	4,11 %
Eierandelskapital	259.392	3,64 %	259.317	3,55 %
Fondsobligasjoner	256.466	3,60 %	256.466	3,51 %
Utjevningfond	82.973	1,16 %	82.973	1,14 %
Annen egenkapital godkjent av Kredittilsynet	33.269	0,47 %	34.796	0,48 %
Fradrag for imatrielle eiendeler og goodwill	-4.120	-0,06 %	-10.488	-0,14 %
Justering på urealiserte verdiendringer	-31.793	-0,45 %	-31.793	-0,44 %
Ansvarlig kapital i andre finansinstitusjoner utover 2% av total (50%)	-45.956	-0,64 %	-45.956	-0,63 %
Kjernekapital	960.073	13,47 %	955.157	13,08 %
Overskytende beløp av fondsobligasjoner	0	0,00 %	0	0,00 %
Uralisert gevinst av aksjer for salg	14.306	0,20 %	14.306	0,20 %
Tidsbegrenset ansvarlig kapital	100.000	1,40 %	100.000	1,37 %
Ansvarlig kapital i andre finansinstitusjoner utover 2% av total (50%)	-45.956	-0,64 %	-45.956	-0,63 %
Tilleggskapital	68.350	0,96 %	68.350	0,94 %
Netto ansvarlig kapital	1.028.423	14,43 %	1.023.507	14,01 %
Kredittrisiko	Grunnlag	Kapitalkrav	Grunnlag	Kapitalkrav
Engasjementsbeløp per sektor:				
Lokale og regionale myndigheter	4.700	376	4.700	376
Institusjoner	284.975	22.798	214.850	17.188
Foretak	77.000	6.160	77.000	6.160
Massemarkedsengasjementer	1.126.600	90.128	1.126.600	90.128
Engasjementer med pantessikkerhet i eiendom	3.988.738	319.099	4.209.000	336.720
Forfalte engasjementer	98.238	7.859	98.238	7.859
Obligasjoner med fortrinnsrett	-	-	-	-
Øvrige engasjementer	1.052.200	84.176	1.050.950	84.076
Oprasjonell risiko	496.300	39.704	522.200	41.776
Totalt	7.128.750	570.300	7.303.538	584.283
		8,00 %		8,00 %
Overskudd av ansvarlig kapital		458.123		439.224

11 Egenkapitalbevis

Største eiere	Antall		Andel EA-Kapital	Antall		Andel EA-Kapital
	EKB			EKB		
Sparebanken Hedmark	860.966	19,92 %	Sparebankstiftelsen	32.121	0,74 %	
Tine MP Pensjonskasse	196.235	4,54 %	Karin Elisabeth Nordvik	31.825	0,74 %	
Nordisk Finans Invest AS	171.365	3,96 %	Directmarketing Invest AS	30.000	0,69 %	
Citibank N.A. A/C National Financ.	94.393	2,18 %	Ringveien 8B AS	28.800	0,67 %	
Terra Utbytte VPF	66.088	1,53 %	Jacobsen og Reiten A. AS	27.400	0,63 %	
Ragnhild Teigen	54.100	1,25 %	Foretakskonsulenter AS	25.000	0,58 %	
Eva Skjolddal Madslie	43.350	1,00 %	Torbertra Kapital AS	25.000	0,58 %	
Per Ivar Stensrud	40.103	0,93 %	Erling Lindberg	24.296	0,56 %	
Else Magna Nordvik Solberg	38.475	0,89 %	Brødrene Johanssen Holding AS	21.060	0,49 %	
Brage Invest AS	36.080	0,83 %	Arvid Øyhus	20.000	0,46 %	
Sum 10 største eiere	1.601.155	37,04 %	Sum 20 største eiere	1.866.657	43,18 %	
			Sum øvrige eiere	2.456.543	56,82 %	
			Sum totalt	4.323.200	100,00 %	



Kursutviklingen fra juni 2008 er påvirket av emisjonen, noe som gjør det vanskelig å sammenligne direkte mot tidligere perioder.

12 Forpliktelser (utenfor balansen)

Morbank (konsern er identisk)	31.03.2011	31.03.2010	31.12.2010
BETINGEDE FORPLIKTELSER:			
Garantier	546.933	548.441	570.925
Bokført verdi av eiendeler som er stillet som sikkerhet i Norges Bank	484.398	583.942	605.355
FORPLIKTELSER (nominelt beløp):			
Rentebytteavtaler	2.954.301	2.626.078	3.123.406
Rente- og aksjeindeksbytteavtaler	5.590	6.175	5.590
Opsjoner tilknyttet indexobligasjoner	89.097	171.908	166.146
Valutakontrakter	2.575	8.720	2.628

13 Transaksjoner mellom nærstående parter

Totens Sparebank Boligkreditt AS er et heleid datterselskap av Totens Sparebank, og er definert som nærstående part.

Transaksjoner mellom selskapet og morbanken baserer seg på vanlige foretningmessige vilkår. Det er inngått en leveranse- og serviceavtale mellom selskapene. I all hovedsak kjøpes administrasjons og driftstjenester fra Totens Sparebank.

Konserninterne transaksjoner

Resultatposter	31.03.2011
Renteinntekter	136
Rentekostnader	933
Provisjonskostnader	277
Kjøpte tjenester	125

Balanseposter	31.03.2011
Utlån til Kredittinstitusjoner	50.096
Gjeld til kredittinstitusjoner	350.789
Annen gjeld	402

I tillegg leier Totens Sparebank lokaler av eiendomsselskapene Vallehaven AS, Audheimgården AS og Storgata 8 Eina AS. Samlet sett har banken i løpet av kvartalet betalt 1,5 mill. kroner i leie til disse selskapene.

Alle datterselskapene har kundeforhold med Totens Sparebank og har sine bankinnskudd og lån hos banken. Datterselskapene har ordinære vilkår hos banken. Samlet sett utgjør innskudd fra datterselskaper og utlån til datterselskaper (eks Terra Boligkreditt AS) 13,1 mill. kroner i innskudd og 47,5 mill. kroner i utlån.

14 Oversikt over bankens transaksjoner i egne verdipapirer og ansvarlig lånekapital

Endringer i verdipapirgjeld i perioden	Balanse		Emittert	Forfalt- innløst	Øvrig endringer	Balanse
	31.12.2010	31.03.2011	31.03.2011	31.03.2011	31.03.2011	31.03.2011
Sertifikater	-	-	-	-	-	-
Obligasjonsgjeld	5.201.183	300.000	-603.429	6.175	4.903.929	
Sum gjeld stiftet ved utstedelse av verdipapirer	5.201.183	300.000	-603.429	6.175	4.903.929	
Ansvarlige lån	100.000	-	-	0	100.000	
Fondsobligasjoner	261.961	-	-5.495	-0	256.466	
Sum ansvarlig lån og fondsobligasjoner	361.961	-	-5.495	-	356.466	

	Balanse		Kjøpt	Solgt	Øvrig	Balanse
	31.12.2010	31.03.2011	31.03.2011	31.03.2011	31.03.2011	31.03.2011
Egenkapitalbevis (tusen kr.)	97	3.759	3.638	-121	97	
Egenkapitalbevis (stk.)	1.256	34.000	34.000	-	1.256	

Banken har i løpet av kvartalet kjøpt egne egenkapitalbevis i forbindelse med bankens bonusprogram til de ansatte. Disse er nå formidlet til de ansatte og resterende solgt. Gøvik og Toten Eiendom AS eier 1256 egenkapitalbevis i Totens Sparebank