



Totens Sparebank

**Delårsrapport 1. kvartal
2012**

HOVEDTALL TOTENS SPAREBANK

(Konsertall, beløp i 1.000 kr.)

KVARTALSVIS RESULTATUTVIKLING	1. kv. 12	4. kv. 11	3. kv. 11	2. kv. 11	1. kv. 11	4. kv. 10
Netto rente- og kredittprovisjonsinntekter	52.681	53.775	57.468	51.723	52.426	54.305
Netto andre driftsinntekter	28.299	17.886	4.041	25.609	21.223	34.717
Sum driftskostnader	47.128	47.244	44.178	44.482	48.228	35.688
Driftsresultat før tap og nedskrivninger	33.852	24.417	17.331	32.850	25.421	53.334
Tap på utlån, garantier m.v.	8.830	16.595	4.845	5.696	3.670	17.838
Nedskr./reversering av nedskr. og gev./tap på verdip. tiljeng. for salg	102	-3.214	0	-261	-4.008	-278
Driftsresultat før skatt	25.124	4.608	12.486	26.893	17.743	35.218
Skatt på ordinært resultat	6.164	1.800	5.848	6.240	6.029	9.406
Resultat av ordinær drift etter skatt	18.960	2.808	6.638	20.653	11.714	25.813
BALANSEUTVIKLING	31.03.2012	31.12.2011	30.09.2011	30.06.2011	31.03.2011	31.12.2010
Brutto utlån til og fordringer på kunder	11.248.844	11.273.215	11.220.253	10.974.941	10.761.861	10.697.850
- Nedskrivning	-22.556	-30.996	-21.094	-19.261	-32.459	-27.334
- Gruppenedskrivning	-43.670	-40.170	-39.385	-37.899	-37.197	-40.383
Netto utlån til og fordringer på kunder	11.182.618	11.202.049	11.159.774	10.917.781	10.692.205	10.630.134
Innskudd fra og gjeld til kunder	5.885.679	5.785.625	5.578.969	5.725.579	5.559.873	5.406.616
Gjeld stiftet ved utstedelse av verdipapirer	5.659.232	5.899.676	5.497.046	5.185.963	4.903.929	5.201.183
Ansvarlig lånekapital	420.189	420.023	419.856	356.478	356.466	361.961
Egenkapital	845.781	827.985	824.694	818.189	798.295	825.644
Forvaltningskapital	13.178.911	13.634.392	13.278.646	13.133.019	12.624.711	12.769.275
Gjennomsnittlig forvaltningskapital siste periode	13.406.845	13.456.493	13.205.831	12.951.146	12.698.560	12.548.983
NØKKELTALL	1. kv. 12	4. kv. 11	3. kv. 11	2. kv. 11	1. kv. 11	4. kv. 10
Rentabilitet og drift						
Rentenetto 1)	1,56	1,59	1,73	1,60	1,67	1,72
Netto andre driftsinntekter i % av gj.snittlig forvaltningskapital	0,84	0,53	0,12	0,79	0,68	1,10
Sum driftskostnader i % av gj.snittlig forvaltningskapital	1,39	1,39	1,33	1,38	1,54	1,13
Kostnad-/inntektsforhold (%) 2)	66,15	64,81	54,35	56,19	68,76	43,09
Driftsresultat før tap og nedskrivninger 3)	1,00	0,72	0,52	1,02	0,81	1,69
Egenkapitalrentabilitet 4)	9,00	1,35	3,25	10,25	6,00	12,60
Forvaltningskapital pr. årsverk	97.046	99.521	104.970	101.885	98.247	98.150
Finansiering og likviditet						
Netto utlån til kunder i % av innskudd fra kunder	190,00	193,62	200,03	190,68	192,31	196,61
Innskuddsdekning 5)	52,63	51,65	49,99	52,44	52,00	50,86
Endring i netto utlån til kunder siste 12 måneder i %	4,59	4,77	5,63	3,34	4,44	4,32
Endring i innskudd fra kunder siste 12 måneder i %	5,86	4,06	10,23	13,13	10,43	9,37
Utlån formidlet via TBK (Saldo ved kvartalets slutt)	615.456	604.765	692.748	772.988	867.568	901.462
Endring i netto utlån til kunder siste 12 måneder i % inklusive TBK	2,06	1,84	3,66	2,24	5,74	7,13
Soliditet						
Netto ansvarlig kapital	1.136.038	1.136.186	1.090.027	1.024.155	1.023.507	1.035.347
Beregningsgrunnlag 6)	7.589.713	7.659.088	7.428.375	7.476.700	7.303.538	7.237.838
Kapitaldekning i % 6)	14,97	14,83	14,67	13,70	14,01	14,30
Tapsprosent utlån 7)	0,08	0,15	0,04	0,05	0,03	0,17
Antall årsverk ved kvartalslutt	135,80	137,00	126,50	128,90	128,50	130,10
EGENKAPITALBEVIS	31.03.2012	2011	2010	2009	2008	2007
Eierandelsbrøk	60,21	60,21	60,14	61,49	62,81	52,35
Børskurs	65,5	62,0	98,0	77,0	49,0	163,0
Børsverdi	283.170	268.038	423.674	332.886	211.837	362.675
Bokført egenkapital per egenkapitalbevis	118	115	117	111	97	124
Resultat per egenkapitalbevis	2,55	5,70	16,68	14,78	4,31	14,96
Utbytte per egenkapitalbevis		0,00	7,75	7,00	3,50	14,00
Pris/resultat per egenkapitalbevis	6,42	10,88	5,88	5,21	11,37	10,90
Pris/bokført egenkapital	0,56	0,54	0,84	0,70	0,51	1,31

1) Netto rente- og kredittprovisjonsinntekter i prosent av gjennomsnittlig forvaltningskapital

2) Sum driftskostnader i prosent av netto renteinntekter og netto andre driftsinntekter fratrukket verdipapirgevinst/tap

3) Driftsresultat før tap og nedskrivninger i prosent av gjennomsnittlig forvaltningskapital

4) Resultat etter skatt i prosent av gjennomsnittlig egenkapital (annualisert)

5) Innskudd fra og gjeld til kunder i prosent av netto utlån til og fordringer på kunder

6) Fra 1.kvartal 2008 er kapitaldekningen og beregningsgrunnlaget beregnet etter Basel II, og er ikke direkte sammenlignbart med tidligere kvartaler

7) Kvartalsvis tap i prosent av brutto utlån til og fordringer på kunder

RESULTAT

Konsernregnskapet for 1. kvartal 2012 viser et resultat før skatt på 25,1 mill. kroner, mot 17,7 mill. kroner i 1. kvartal 2011. Driftsresultat fra ordinær drift etter tapskostnader i kvartalet (justert for resultat fra verdipapirer), er 14,8 mill. kroner, mot 18,0 mill. kroner i samme kvartal i 2011. Egenkapitalavkastningen etter skatt i kvartalet utgjør 9,0 % p.a., mot 6,0 % p.a. i første kvartal i 2011.

NETTO RENTEINNTEKTER

Konsernets netto rente- og kredittprovisjonsinntekter i 1. kvartal 2012 ble 52,7 mill. kroner, mot 52,4 mill. kroner i 1. kvartal 2011 og 53,8 mill. kroner i 4. kvartal 2011. Rentenettoen i kvartalet utgjør 1,56 % av gjennomsnittlig forvaltningskapital (GFK), mot 1,59 % i 4. kvartal og 1,67 % i 1. kvartal 2011.

Kundemarginen har i kvartalet falt noe i forhold til forrige kvartal. Bankens gjennomsnittlige rentekostnad på funding hentet i pengemarkedet falt imidlertid noe mer enn gjennomsnittlig utlånsrente. Dette skyldes i hovedsak lavere pengemarkedsrenter i kvartalet. I sum har dette ført til en litt svakere rentemargin i 1. kvartal i år enn i 4. kvartal i fjor.

ANDRE DRIFTSINNTEKTER

Konsernets netto andre driftsinntekter utgjorde 28,3 mill. kroner i 1. kvartal 2012, mot 21,2 mill. kroner samme kvartal i 2011.

Provisjonsinntektene i kvartalet utgjør 13,2 mill. kroner og er samlet sett litt lavere enn i 1. kvartal 2011 da de var på 13,6 mill. kroner. Det er noe lavere inntekter fra garantiprovisjoner i 2012 enn i 2011, og samtidig er provisjonsinntektene fra Terra Boligkreditt AS noe lavere.

Resultat fra verdipapirer er positivt i 1. kvartal 2012 med en gevinst på 9,7 mill. kroner, mot en gevinst på 3,5 mill. kroner i samme kvartal i 2011. Nettoeffekten i kvartalet består av en gevinst på 5,5 mill. kroner knyttet til bankens beholdninger av rentebærende papirer, en gevinst på 3,7 mill. kroner på aksjer og egenkapitalbevis, og en gevinst på 0,5 mill. kroner knyttet til valuta og derivater. Bankens beholdning av rentebærende verdipapirer har flytende rente og lav renterisiko.

Verdipapirer holdt for omsetning er klassifisert som omløpsmidler og vurdert til virkelig verdi. Alle gevinster og tap er innregnet i resultatregnskapet.

Andre driftsinntekter var i 1. kvartal 2012 på 7,3 mill. kroner, mot 6,7 mill. kroner i samme kvartal i 2011. Veksten skyldes i all hovedsak økte inntekter fra eiendomsmegling.

DRIFTSKOSTNADER

Sum driftskostnader i konsernet i 1. kvartal 2012 utgjør 47,1 mill. kroner, mot 48,2 mill. kroner samme kvartal i 2011. Driftskostnadene i 1. kvartal utgjør 1,39 % av GFK, mot 1,54 % i samme kvartal i 2011. Kostnadsnivået i 1. kvartal i 2011 var påvirket av engangsposter på 1,8 mill. kroner hovedsakelig knyttet til organisasjonsmessige endringer i banken.

I sum ansees lønn, administrasjonskostnadene og andre driftskostnader å være på samme nivå i kvartalet som det banken forventer i de kommende perioder justert for engangseffekter og sesongsvingninger.

TAPSKOSTNADER

Det er kostnadsført 8,8 mill. kroner i netto tap på utlån og garantier i 1. kvartal 2012, mot 3,7 mill. kroner i 1. kvartal 2011. Tap på utlån i kvartalet tilsvarer 0,08 % av brutto utlån. Det er i kvartalet konstatert tap på 13,8 mill. kroner og tilbakeført 4,9 mill. kroner i individuelle nedskrivninger.

Brutto misligholdte engasjement over 90 dager utgjør nå 84,3 mill. kroner, mot 79,3 mill. kroner i 4. kvartal. I 1. kvartal 2011 var brutto misligholdte engasjement over 90 dager 90,3 mill. kroner.

Kredittrisikoprofilen holdt seg tilnærmet uforandret i kvartalet, men med bakgrunn i fortsatt usikkerhet med hensyn til den økonomiske utviklingen internasjonalt og nasjonalt, har banken lagt til grunn en relativt streng generell tapsvurdering. Dette har bidratt til noe høyere tap. Banken gjennomfører fortløpende en grundig vurdering av engasjementer for å avdekke mulige individuelle tap og gjør avsetninger i henhold til dette.

GEVINST PÅ VERDIPAPIRER SOM ER ANLEGGSMIDDEL

Det er inntektsført en gevinst knyttet til verdipapirer som er holdt for salg på 0,1 mill. kroner i kvartalet.

FORVALTNINGSKAPITAL

Pr. 31.03.12 forvaltet konsernet i alt 13 179 mill. kroner. Dette er en nedgang på 456 mill. kroner i løpet av kvartalet. Nedgangen i forvaltningskapital i kvartalet skyldes i stor grad en nedgang i beholdningen av obligasjoner og utlån til kredittinstitusjoner.

UTLÅN

Konsernets netto utlån ble i 1. kvartal 2012 redusert med 19 mill. kroner, mot en økning på 62 mill. kroner samme kvartal i 2011. I løpet av de siste 12 mnd. er netto utlån økt med 490 mill. kroner, eller 4,6 %. Andelen utlån til personmarkedet i konsernet utgjør nå 72,7 %, en økning fra 72,3 % i forrige kvartal. 12 måneders bruttovekst i personmarkedet var på 5,5 %, og tilsvarende bruttovekst i bedriftsmarkedet 1,5 %.

Totens Sparebank Boligkreditt AS har per 31.03.12 lånt ut 1 730 mill. kroner, hvorav 123 mill. kroner er lånt ut i løpet av 1. kvartal. Disse utlånene er inkludert i konsernets utlånstall ovenfor.

I løpet av kvartalet har lån som banken har formidlet til Terra Boligkreditt AS økt med 10 mill. kroner. Totale lån som er formidlet via Terra Boligkreditt AS er per 31.03.12 på 615 mill. kroner. 12 måneders vekst inkludert lån via Terra Boligkreditt AS er på 2,1 %.

INNSKUDD

Kundeinnskuddene har i 1. kvartal 2012 økt med 100 mill. kroner, mot en økning på 154 mill. kroner samme kvartal i 2011. Siste 12 mnd. har innskuddene økt med 326 mill. kroner, tilsvarende 5,9 %. Innskuddsdekningen utgjør nå 52,6 %.

LIKVIDITET

Banken har en tilfredsstillende likviditetsreserve i form av bankinnskudd og omsettelige verdipapirer. Banken legger vekt på å sikre refinansiering i god tid før forfall, med en god løpetidsstruktur, for å opprettholde nivået på likviditetsindikatorerne.

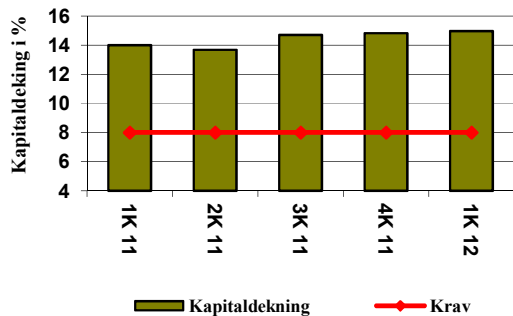
Bankens obligasjonsgjeld er som i tidligere perioder bokført til amortisert kost.

Banken har eget boligkreditselskap, og overfører fortløpende lån fra Totens Sparebank til boligkreditselskapet. Banken kan benytte både eget boligkreditselskap og Terra Boligkreditt AS, og på denne måten finansiere fortsatt vekst. Banken vil til enhver tid velge den type finansiering som ut i fra en totalvurdering fremstår som best tilpasset konsernets behov.

SOLIDITET

Konsernets egenkapital er pr. 31.03.12 på 846 mill. kroner. Kapitaldekningen målt i henhold til myndighetenes retningslinjer utgjør 15,0 %, mot 14,0 % på samme tid i fjor. Konsernets

kjernekapitaldekning utgjorde pr. 31.03.12 14,0 %.



DATTERSELSKAPER

En oversikt over bankens datterselskaper og deres resultater fremgår i note 9.

DISPONERING AV ÅRSRESULTATET

Styret forslag til disponering av årsresultatet ble vedtatt av forstanderskapet 28.3. Dette medførte at det ikke blir utbetalt utbytte for 2011 og at 1,0 mill. kroner av årsresultatet for 2011 avsettes til gaver, 15,9 mill. kroner overføres grunnfondskapitalen, 25,5 mill. kroner overføres til utjevningsfond og 1,4 mill. kroner tilbakeføres fra fond for urealiserte gevinster.

Styret forslag om å benytte utjevningsfondet til å gjennomføre en fondsemisjon der egenkapitalbeviserne tildeles ett nytt egenkapitalbevis for hvert 2,4 nåværende egenkapitalbevis ble også vedtatt.

RISIKO OG USIKKERHETSFAKTORER

Banken har deler av kapitalen investert i aksjer, og er utsatt for risiko for verdifall her. Per 31.3.12 er 45 mill. kroner investert i aksjer, andeler og egenkapitalbevis holdt for omsetning, og 1 203 mill. kroner i rentebærende papirer med flytende rente. Rentebærende papirer er utsatt for verdifall ved endringer i risikomargin i kredittmarkedet og ved manglende betalingsevne hos utsteder. Utlån til kunder er utsatt for tap og verdifall på grunn av manglende betalingsevne hos kundene.

VIDERE UTVIKLING

Pengemarkedsrenten har falt i løpet av kvartalet. Banken har varslet en rentenedgang på inntil 0,25 % på innskudd og utlån til sine kunder som vil ha full effekt fra utgangen av mai. I sum forventes det at endringene isolert sett vil medføre en bedring i bankens rentemargin gitt at andre forhold er uendret.

Det forventes en stabil utvikling i provisjonsinntekter og andre driftsinntekter, men bankens portefølje av verdipapirer vurdert til virkelig verdi vil være utsatt for svingningene i verdipapirmarkedene.

Kostnadsnivået i kommende periode antas å bli tilnærmet på samme nivå som de foregående kvartalene korrigert for engangseffekter, men med noen sesongvariasjoner knyttet til blant annet lønnskostnader.

Per 31.03 har ikke banken identifisert forhold i utlånsporteføljen som tilsier annet enn et tilfredsstillende nivå på tap i kommende periode.

Banken forventer å kunne levere et tilfredsstillende resultat av ordinær drift i kommende periode, men den videre utviklingen i finansmarkedene vil i stor grad påvirke resultatet knyttet til bankens portefølje av verdipapirer.

ERKLÆRING I HENHOLD TIL VERDIPAPIRHANDLEL-LOVEN

Transaksjoner med nærstående er vist i note 13. Utover transaksjonene i noten er det ingen transaksjoner med nærstående som har hatt vesentlig betydning på virksomhetens stilling eller resultat i løpet av rapporteringsperioden.

Vi bekrefter herved at delårsberetning og delårsregnskapet etter vår beste overbevisning gir et rettviseende bilde over viktige begivenheter i regnskapsperioden og deres innflytelse på delårsregnskapet.

Vi bekrefter at kvartalsregnskapet etter vår beste overbevisning er utarbeidet i samsvar med gjeldende regnskapsstandarder og at opplysningene gir et rettviseende bilde av foretaket og konsernets finansielle stilling og resultat.

Lena, 24. april 2012, styret for Totens Sparebank

Ole Festad Lund (leder)

Steinar Nordengen (nestleder)

Marianne Olsson

Geir Nilsen

Jørn Wroldsen

Anne Caroline Syljuåsen

Jan Sverre Seierstad (ansattes repr.)

Rolf E. Delingsrud
Adm. banksjef

Konsern

RESULTAT OG BALANSE

(Beløp i 1.000 kr)

	Note	31.03.2012	31.03.2011	31.12.2011
Renteinntekter og lignende inntekter	2	170.278	134.651	577.783
Rentekostnader og lignende kostnader	2	117.597	82.225	362.307
Netto rente- og kredittprovisjonsinntekter		52.681	52.426	215.476
Utbytte og andre inntekter av verdipapirer med variabel avkastning	4	473	273	9.190
Provisjonsinntekter og inntekter fra banktjenester	3	13.175	13.615	56.146
Provisjonskostnader og kostnader ved banktjenester		2.404	2.900	12.075
Netto verdiendring og gevinst(+)/tap(-) på valuta og verdipapirer til virkelig verdi over resultatet	4	9.732	3.507	-19.326
Andre driftsinntekter		7.323	6.728	34.826
Netto andre driftsinntekter		28.299	21.223	68.761
Lønn m.v.		26.506	26.585	97.321
Administrasjonskostnader		11.497	11.539	42.026
Avskrivninger mv. av varige driftsmidler og immaterielle eiendeler		1.343	1.474	6.576
Andre driftskostnader		7.782	8.630	38.209
Sum driftskostnader		47.128	48.228	184.132
Driftsresultat før tap og nedskrivninger		33.852	25.421	100.105
Tap på utlån, garantier m.v.	5	8.830	3.670	30.807
Nedskrivning/reversering av nedskrivning og gevinst(+)/tap(-) på verdipapirer som er tilgjengelige for salg	4	102	-4.008	-7.483
Driftsresultat før skatt og minoritetsrenter	8	25.124	17.743	61.815
Skatt på ordinært resultat		6.164	6.029	19.919
Minoritetsrenter		168	345	-53
Resultat etter skatt og minoritetsrenter		18.793	11.368	41.950
Inntekter og kostnadselementer ført direkte mot egenkapital		0	-712	-1.625
Totalt innregnet resultat		18.793	10.656	40.325
FORHOLDSTALL (i % p.a. av gj.sn. forv.kap.)				
Netto rente- og kredittprovisjonsinntekter		1,56 %	1,67 %	1,63 %
Netto andre driftsinntekter		0,84 %	0,68 %	0,52 %
Sum driftskostnader		1,39 %	1,54 %	1,39 %
Driftsresultat før tap og nedskrivninger		1,00 %	0,81 %	0,76 %
Tap og nedskrivninger/gevinst/tap		0,26 %	0,25 %	0,29 %
Resultat av ordinær drift etter skatt		0,56 %	0,37 %	0,32 %
Egenkapitalrentabilitet p.a.		9,00 %	6,00 %	5,19 %
BALANSE (beløp i 1.000 kr.)				
EIENDELER				
Kontanter og fordringer på sentralbanken		91.357	199.117	95.416
Utlån til og fordringer på kredittinstitusjoner		258.563	288.064	380.261
Brutto utlån til og fordringer på kunder	6,7	11.248.844	10.761.861	11.273.215
- Individuelle nedskrivninger	6	-22.556	-32.459	-30.996
- Gruppenedskrivning	6	-43.670	-37.197	-40.170
Netto utlån til og fordringer på kunder		11.182.618	10.692.205	11.202.049
Overtatte eiendeler		0	360	0
Sertifikater, obligasjoner og andre verdipapirer med fast avkastning		1.203.465	972.082	1.493.455
Aksjer, andeler og andre verdipapirer med variabel avkastning		44.761	74.249	92.596
Aksjer tilgjengelige for salg		168.941	172.277	168.941
Eierinteresser i konserselskaper	9	0	0	0
Immaterielle eiendeler		10.966	10.488	11.075
Varige driftsmidler		63.516	83.466	65.075
Finansielle derivater		67.566	47.762	66.647
Andre eiendeler		41.763	38.514	19.257
Forskuddsbetalte ikke påløpte kostnader og opptjente ikke mottatte inntekter		45.395	46.127	39.620
SUM EIENDELER		13.178.911	12.624.711	13.634.392
GJELD OG EGENKAPITAL				
Gjeld til kredittinstitusjoner		166.934	776.738	542.292
Innskudd fra og gjeld til kunder		5.885.679	5.559.873	5.785.625
Gjeld stiftet ved utstedelse av verdipapirer		5.659.232	4.903.929	5.899.676
Finansielle derivater		22.086	25.574	22.776
Annen gjeld		58.149	79.525	61.553
Påløpte kostnader og mottatte ikke opptjente inntekter		113.996	109.762	66.397
Avsetninger for påløpte kostnader og forpliktelser		6.270	13.705	7.638
Ansvarlig lånekapital	10	420.189	356.466	420.023
Sum gjeld		12.332.535	11.825.572	12.805.980
Minoritetsrenter		596	845	428
Innskutt egenkapital	10,11	369.309	369.309	369.309
Opptjent egenkapital	10	457.680	417.618	458.676
Udisponert resultat		18.793	11.368	0
Sum egenkapital		845.781	798.295	827.985
SUM GJELD OG EGENKAPITAL		13.178.911	12.624.711	13.634.392

Morbank

RESULTAT OG BALANSE

(Beløp i 1.000 kr)

	Note	31.03.2012	31.03.2011	31.12.2011
Renteinntekter og lignende inntekter	2	156.605	133.428	552.292
Rentekostnader og lignende kostnader	2	106.647	81.667	340.789
Netto rente- og kredittprovisjonsinntekter		49.958	51.761	211.503
Utbytte og andre inntekter av verdipapirer med variabel avkastning	4	1.473	866	9.784
Provisjonsinntekter og inntekter fra banktjenester	3	14.432	13.893	59.614
Provisjonskostnader og kostnader ved banktjenester		2.404	2.900	12.075
Netto verdiendring og gevinst(+)/tap(-) på valuta og verdipapirer til virkelig verdi over resultatet	4	9.704	3.507	-19.210
Andre driftsinntekter		313	231	1.054
Netto andre driftsinntekter		23.518	15.597	39.167
Lønn m.v.		23.032	24.196	83.877
Administrasjonskostnader		9.222	9.491	33.308
Avskrivninger mv. av varige driftsmidler og immaterielle eiendeler		665	705	2.827
Andre driftskostnader		7.934	8.910	34.464
Sum driftskostnader		40.853	43.301	154.475
Driftsresultat før tap og nedskrivninger		32.623	24.057	96.196
Tap på utlån, garantier m.v.	5	8.830	3.670	30.807
Nedskrivning/reversering av nedskrivning og gevinst(+)/tap(-) på verdipapirer som er tilgjengelige for salg	4	102	-4.008	-5.232
Driftsresultat før skatt og minoritetsinteresser	8	23.895	16.379	60.157
Skatt på ordinært resultat		5.582	5.477	19.209
Resultat		18.313	10.902	40.948
Inntekter og kostnadselementer ført direkte mot egenkapital		0	-712	-1.625
Totalt innregnet resultat		18.313	10.190	39.324

FORHOLDSTALL (i % p.a. av gj.sn. forv.kap.)

Netto rente- og kredittprovisjonsinntekter	1,62 %	1,66 %	1,69 %
Netto andre driftsinntekter	0,76 %	0,50 %	0,31 %
Sum driftskostnader	1,32 %	1,39 %	1,23 %
Driftsresultat før tap og nedskrivninger	1,06 %	0,77 %	0,77 %
Tap og nedskrivninger/gevinst/tap	0,28 %	0,25 %	0,29 %
Resultat av ordinær drift etter skatt	0,59 %	0,35 %	0,33 %
Resultat pr. EKB	kr 2,55	kr 1,52	kr 5,70
Utvannet resultat pr. EKB	kr 2,55	kr 1,52	kr 5,70
Egenkapitalrentabilitet p.a.	8,83 %	5,59 %	5,09 %

BALANSE (beløp i 1.000 kr.)

	Note	31.03.2012	31.03.2011	31.12.2011
EIENDELER				
Kontanter og fordringer på sentralbanken		91.357	199.117	95.416
Utlån til og fordringer på kredittinstitusjoner		517.637	638.713	732.114
Brutto utlån til og fordringer på kunder	6,7	9.551.552	10.133.562	9.697.842
- Individuelle nedskrivninger	6	-22.556	-32.459	-27.496
- Gruppenedskrivning	6	-43.670	-37.197	-43.670
Netto utlån til og fordringer på kunder		9.485.326	10.063.906	9.626.676
Overtatte eiendeler		0	360	0
Sertifikater, obligasjoner og andre verdipapirer med fast avkastning		1.193.561	972.082	1.483.579
Aksjer, andeler og andre verdipapirer med variabel avkastning		44.760	74.249	92.596
Aksjer tilgjengelige for salg		168.941	172.277	168.941
Eierinteresser i konsernselskaper	9	103.357	109.806	103.357
Immaterielle eiendeler		4.954	4.120	4.954
Varige driftsmidler		13.562	14.271	14.402
Finansielle derivater		67.566	47.762	66.647
Andre eiendeler		39.070	35.229	16.276
Forskuddsbetalte ikke påløpte kostnader og opptjente ikke mottatte inntekter		42.327	45.176	36.695
SUM EIENDELER		11.772.418	12.377.068	12.441.653
GJELD OG EGENKAPITAL				
Gjeld til kredittinstitusjoner		167.098	826.834	557.542
Innskudd fra og gjeld til kunder		5.896.727	5.572.874	5.798.309
Gjeld stiftet ved utstedelse av verdipapirer		4.254.232	4.598.413	4.694.676
Finansielle derivater		22.086	31.089	22.776
Annen gjeld		50.619	73.997	52.580
Påløpte kostnader og mottatte ikke opptjente inntekter		113.996	108.472	65.308
Avsetninger for påløpte kostnader og forpliktelser		4.646	12.545	4.927
Ansvarlig lånekapital	10	420.189	356.466	420.023
Sum gjeld		10.929.593	11.580.690	11.616.142
Minoritetsinteresser				
Innskutt egenkapital	10,11	369.384	369.384	369.384
Opptjent egenkapital	10	455.127	416.091	456.127
Udisponert resultat		18.313	10.902	0
Sum egenkapital		842.824	796.377	825.511
SUM GJELD OG EGENKAPITAL		11.772.418	12.377.068	12.441.653

Poster utenom balansen:

12

OPPSTILLING OVER ENDRING I EGENKAPITALEN

Morbank

	Innskutt egenkapital		Opptjent egenkapital				Sum
	Eierandels- kapital	Overkurs- fond	Fond ureal. gevinster	Grunnfonds- kapitalen	Utjevning- fond	Annen Egenkapital	
Egenkapital pr. 31.12.2010	259.392	109.992	33.981	299.850	82.973	38.005	824.192
Utbytte og gaver	0	0	0	0	0	-38.005	-38.005
Kjøp av egne eierandelsbevis	0	0	0	0	0	0	0
Totalt innregnet resultat	0	0	-712	0	0	10.902	10.190
Egenkapital pr. 31.03.2011	259.392	109.992	33.269	299.850	82.973	10.902	796.377
Egenkapital pr. 31.12.2011	259.392	109.992	30.959	315.730	108.438	1.000	825.511
Utbytte og gaver	0	0	0	0	0	-1.000	-1.000
Kjøp av egne eierandelsbevis	0	0	0	0	0	0	0
Totalt innregnet resultat	0	0	0	0	0	18.313	18.314
Egenkapital pr. 31.03.2012	259.392	109.992	30.959	315.730	108.438	18.313	842.824

Konsern

	Innskutt egenkapital		Opptjent egenkapital				Minoritets- interesser	Sum
	Eierandels- kapital	Overkurs- fond	Fond ureal. gevinster	Grunnfonds- kapitalen	Utjevning- fond	Annen Egenkapital		
Egenkapital pr. 31.12.2010	259.317	109.992	33.981	299.850	82.973	39.534	1070	826.714
Utbytte og gaver						-38.005	-570	-38.575
Totalt innregnet resultat			-712			11.368	345	11.001
Egenkapital pr. 31.03.2011	259.317	109.992	33.269	299.850	82.973	12.897	845	799.140
Egenkapital pr. 31.12.2011	259.317	109.992	30.959	315.730	108.438	3.550	428	828.412
Utbytte og gaver	0	0	0	0	0	-1.000	0	-1.000
Endring i minoritet ved fusjon	0	0	0	0	0	0	0	0
Totalt innregnet resultat	0	0	0	0	0	18.793	168	18.963
Egenkapital pr. 31.12.2011	259.317	109.992	30.959	315.730	108.438	21.343	596	846.377

KONTANTSTRØMOPPSTILLING

Morbank			Konsern		
31.03.2012	31.03.2011	2011	31.03.2012	31.03.2011	2011
KONTANTSTRØM FRA VIRKSOMHETEN:					
23.895	16.379	60.157	25.124	17.743	61.815
-1.000	0	-33.505	-1.000	0	-33.505
-102	4.008	5.232	-102	4.008	7.483
Opp/nedskrivning finansielle anleggsmidler					
665	705	2.827	1.343	1.474	6.576
8.830	3.670	30.807	8.830	3.670	30.807
-5.582	-5.477	-19.209	-6.164	-6.029	-19.919
26.706	19.285	46.309	28.031	20.866	53.257
kortsiktig gjeld til kunder					
132.520	610.798	1.020.891	15.761	-70.160	-608.305
98.418	157.948	383.383	100.054	153.257	379.009
-390.444	-32.120	-301.412	-375.358	-7.156	-241.602
337.956	65.508	-466.472	337.927	65.508	-478.600
-29.345	-17.798	-9.249	-29.200	-18.082	-11.203
45.755	5.937	-41.071	54.982	5.502	-30.028
221.566	809.556	632.379	132.197	149.736	-937.472
KONTANTSTRØM FRA INVESTERINGSAKTIVITETER:					
175	-384	-3.111	325	-492	12.570
0	5.666	15.451	0	4.616	7.952
174	5.283	12.341	325	4.124	20.522
KONTANTSTRØM FRA FINANSIERINGSAKTIVITETER:					
0	0	0	0	0	0
-440.444	-602.770	-506.507	-240.444	-297.254	698.493
166	-5.495	58.062	166	-5.495	58.062
-440.278	-608.264	-448.445	-240.278	-302.749	756.555
-218.538	206.574	196.275	-107.756	-148.890	-160.395
827.531	631.256	631.256	457.677	636.072	636.072
608.994	837.830	827.531	349.920	487.181	475.677
-218.537	206.574	196.275	-107.757	-148.890	-160.395

1 Regnskapsprinsipper

Regnskapet er utarbeidet etter IFRS. Delårsrapporten er i samsvar med IAS 34. Regnskapsprinsippene som banken benytter er beskrevet i årsregnskapet for 2011. Det har ikke vært noen endringer i de regnskapsprinsipper som benyttes i løpet av 2012. Delårsregnskapet er ikke revidert. Alle beløp er oppgitt i 1.000 kroner dersom annet ikke er angitt.

2 Rentenetto

	Morbank			Konsern		
	31.03.2012	31.03.2011	31.12.2011	31.03.2012	31.03.2011	31.12.2011
Renter og lignende inntekter av utlån og fordringer på kredittinstitusjoner	5.067	4.191	20.178	2.174	4.191	11.652
Renter og lignende inntekter av utlån og fordringer på kunder	137.822	119.191	484.332	154.296	120.414	518.168
Renter og lignende inntekter av rentebærende verdipapirer	13.716	10.046	47.782	13.808	10.046	47.963
Andre renteinntekter og lignende inntektet						
Sum renteinntekter	156.605	133.428	552.292	170.278	134.651	577.783
Renter og lignende kostnader på gjeld til kredittinstitusjoner	2.717	6.201	22.619	2.717	6.201	22.619
Renter og lignende kostnader på innskudd fra og gjeld til kunder	35.645	29.711	127.637	35.336	29.361	126.083
Renter og lignende kostnader på utstedte verdipapirer	61.999	41.002	170.323	73.258	41.910	193.395
Renter og lignende kostnader på ansvarlig lånekapital	6.286	4.754	20.188	6.286	4.754	20.188
Andre rentekostnader og lignende kostnader	0	0	22	0	0	22
Sum rentekostnader	106.647	81.667	340.789	117.597	82.226	362.307
Netto rente- og kredittprovisjoner	49.958	51.761	211.503	52.681	52.426	215.476

3 Provisjonsinntekter og inntekter fra banktjenester

	Konsern		
	31.03.2012	31.03.2011	31.12.2011
Betalingsformidling	5.793	5.843	25.339
Provisjon fra sparing- og plasseringsprodukter	1.373	1.464	5.628
Provisjon fra Terra Boligkreditt AS	803	1.024	3.291
Forsikringstjenester	3.580	3.624	14.360
Garantiprovisjon	850	1.071	4.178
Annen virksomhet	777	589	3.349
Sum provisjonsinntekter og inntekter fra banktjenester	13.175	13.615	56.145

4 Inntekter verdipapirer

	Morbank			Konsern		
	31.03.2012	31.03.2011	31.12.2011	31.03.2012	31.03.2011	31.12.2011
Inntekter av aksjer og andre verdipapirer med variabel avkastning	473	273	9.190	473	273	9.190
Inntekter av eierinteresser i konsernselskaper	1.000	593	593	0	0	0
Utbytte og andre inntekter av verdipapirer med variabel avk.	1.473	866	9.784	473	273	9.190
Netto verdiendring og gevinst/tap på:						
Sertifikater, obligasjoner og andre rentebærende verdipapirer	5.453	1.778	-9.382	5.481	1.778	-9.498
Aksjer og andre verdipapirer med variabel avkastning	3.703	903	-7.954	3.703	903	-7.954
Valuta og finansielle derivater	548	826	-1.874	548	826	-1.874
Verdiendr. og gevinst(+)/tap(-) på valuta/verdi til virkelig verdi	9.704	3.507	-19.210	9.732	3.507	-19.326
Nedskr./rev. av nedskr. og gevinst(+)/tap(-) på verdip disp. for salg	102	-4.008	-5.232	102	-4.008	-7.483

Utbytte fra aksjer inntektsføres i den periode de utbetales/vedtas. I og med at utbetalinger av utbytte vanligvis gjøres i 2. kvartal medfører dette ofte at inntekter fra aksjer og andre verdipapirer er høyere i 2. kvartal enn i de øvrige perioder.

5 Tapskostnad

Morbank	31.03.2012	31.03.2011	31.12.2011
Periodens endring i individuelle nedskrivninger	-4.940	5.625	-1.338
+ Periodens endring i gruppenedskrivning	0	-3.186	3.287
+ Periodens konstaterte tap som det tidligere år er avsatt nedskrivninger for	4.578	461	20.909
+ Periodens konstaterte tap som det tidligere år ikke er avsatt nedskrivninger for	9.296	829	8.215
- Periodens inngang på tidligere perioders konstaterte tap	-104	-59	-266
= Periodens tapskostnad	8.830	3.670	30.807

6 Misligholdte og øvrige tapsutsatte utlån

Morbank	31.03.2012		31.03.2011		31.12.2011	
	30 dager	90 dager	30 dager	90 dager	30 dager	90 dager
Brutto misligholdte engasjementer						
Personkunder	93.419	68.970	131.693	73.978	77.028	58.873
Næringsliv	21.859	7.672	19.688	8.512	19.042	12.698
Kredittinstitusjoner	7.604	7.604	7.833	7.833	7.754	7.754
Sum brutto misligholdte engasjementer	122.882	84.246	159.214	90.323	103.824	79.325
Nedskrivning på utlån/individuelle tapsavsetninger	11.961	9.394	13.164	8.976	14.609	14.609
Sum netto misligholdte engasjementer	110.921	74.852	146.050	81.348	89.215	64.716
Øvrige tapsutsatte ikke misligholdte engasjementer						
Personkunder		1.322	5.828	9.160	1.336	1.336
Næringsliv	28.706	32.691	71.669	75.623	39.182	39.182
Kredittinstitusjoner	0	0	0	0	0	0
Sum øvrige tapsutsatte ikke misligholdte engasjementer	28.706	34.013	77.497	84.783	40.518	40.518
Nedskrivning på utlån/individuelle tapsavsetninger	10.595	13.162	24.295	28.483	15.887	15.887
Sum netto øvrige tapsutsatte ikke misligholdte engasjementer	18.111	20.851	53.202	56.300	24.631	24.631

7 Utlån fordelt (morbank)

Sektor/næring	Brutto utlån	Fordeling	Geografisk	Brutto utlån	Fordeling
Personmarked	6.473.484	67,8 %	Primærrområder	6.900.659	72,2 %
Primærnæring	536.082	5,6 %	Øvrige områder	2.650.893	27,8 %
Industri	233.507	2,4 %			
Bygg og anlegg	486.477	5,1 %			
Varehandel	214.135	2,2 %			
Transport	64.797	0,7 %			
Eiendomsdrift	1.394.909	14,6 %			
Øvrige	148.160	1,6 %			
Brutto utlån totalt	9.551.552	100,0 %	Brutto utlån totalt	9.551.552	100,0 %

8 Segmentinformasjon (morbank)

Banken har utarbeidet regnskap for segmentene privatmarked og bedriftsmarked.

Personkunder som følges opp via næringsavdelingen inngår i bedriftsmarkedet. Det er vår vurdering at det ikke foreligger vesentlig forskjeller i risiko og avkastning på produkter og tjenester som inngår i bankens hovedmarkeder. Banken opererer i et geografisk avgrenset område, og rapportering på geografisk segmenter gir lite tilleggsinformasjon.

Per 31.03.2012	Privat- marked	Bedrifts- marked	Ufordelt	Sum
Resultatregnskap				
Netto rente- og kredittprovisjonsinntekter	24.841	22.275	2.842	49.958
Netto andre driftsinntekter	5.301	2.222	4.505	23.518
Driftskostnader	12.152	2.044	26.657	40.853
Driftsresultat før tap	17.990	22.453	-19.310	32.623
Tap på utlån	8.801	29	-	8.830
Nedskrivninger	0	0	102	102
Driftsresultat før skatt	9.189	22.424	-19.208	23.895
Skatt	2.573	6.279	-3.270	5.582
Resultat etter skatt	6.616	16.145	-15.938	18.313
Balanse				
Netto utlån til kunder	5.617.689	3.617.902	249.735	9.485.326
Andre eiendeler			2.287.092	2.287.092
Sum eiendeler per segment	5.617.689	3.617.902	2.536.827	11.772.418
Innskudd fra og gjeld til kunder	3.879.003	1.665.712	352.013	5.896.728
Annen gjeld	0	0	5.032.866	5.032.866
Sum gjeld	3.879.003	1.665.712	5.384.879	10.929.594
Egenkapital	0	0	842.824	842.824
Sum gjeld og egenkapital per segment	3.879.003	1.665.712	6.227.703	11.772.418

9 Informasjon om datterselskaper

Konsernet består pr. 31.03.2012 av morbanken, Totens Sparebank Boligkreditt AS, eiendomsmeglerselskapet Terra Eiendomsmegling Innlandet AS og eiendomsselskapet Vallehaven AS.

Selskap	Eierandel	Nto. rente- og andre innt.		Resultat etter skatt	
		31.03.2012	31.03.2011	31.03.2012	31.03.2011
Morbanken		73.476	67.358	18.313	10.902
Totens Sparebank Boligkreditt AS	100,00 %	1.793	791	707	112
Vallehaven AS	100,00 %	1.553	1.517	600	536
Terra Eiendomsmegling Innlandet AS	60,00 %	6.970	5.909	420	665

I henhold til IFRS er datterselskapene bokført etter kostpris, justert for nedskrivninger.

Tidligere Storgata 8 Eina AS ble fusjonert med Vallehaven AS i løpet av 2011. Gjøvik og Toten Eiendom AS ble fusjonert med Terra Eiendom Innlandet AS i løpet av 2011. Audheimgården AS ble solgt i desember 2011.

10 Kapitaldekning pr. 31.03.2012

	Morbank		Konsern	
Overkursfond	109.992	1,58 %	109.992	1,45 %
Grunnfondskapitalen	315.730	4,52 %	315.730	4,16 %
Eierandelskapital	259.392	3,72 %	259.317	3,42 %
Fondsobligasjoner	320.189	4,59 %	320.189	4,22 %
Utjevningfond	108.438	1,55 %	108.438	1,43 %
Annen egenkapital godkjent av Kredittilsynet	30.959	0,44 %	33.512	0,44 %
Fradrag for imatrielle eiendeler og goodwill	-4.954	-0,07 %	-10.966	-0,14 %
Justering på urealiserte verdiendringer	-30.880	-0,44 %	-30.880	-0,41 %
Ansvarlig kapital i andre finansinstitusjoner utover 2% av total (50%)	-41.595	-0,60 %	-41.595	-0,55 %
Kjernekapital	1.067.271	15,29 %	1.063.737	14,02 %
Overskytende beløp av fondsobligasjoner	0	0,00 %	0	0,00 %
Urealisert gevinst av aksjer for salg	13.896	0,20 %	13.896	0,18 %
Tidsbegrenset ansvarlig kapital	100.000	1,43 %	100.000	1,32 %
Ansvarlig kapital i andre finansinstitusjoner utover 2% av total (50%)	-41.595	-0,60 %	-41.595	-0,55 %
Tilleggskapital	72.301	1,04 %	72.301	0,95 %
Netto ansvarlig kapital	1.139.572	16,33 %	1.136.038	14,97 %
Kredittrisiko	Grunnlag	Kapitalkrav	Grunnlag	Kapitalkrav
Engasjementsbeløp per sektor:				
Lokale og regionale myndigheter	8.975	718	8.975	718
Offentlig eide foretak	25.300	2.024	25.300	2.024
Institusjoner	162.838	13.027	90.850	7.268
Foretak	51.000	4.080	51.000	4.080
Massemarkedsengasjementer	885.900	70.872	885.900	70.872
Engasjementer med pantessikkerhet i eiendom	3.944.713	315.577	4.586.813	366.945
Forfalte engasjementer	83.188	6.655	83.188	6.655
Obligasjoner med fortrinnsrett	46.400	3.712	47.400	3.792
Øvrige engasjementer	1.275.538	102.043	1.233.913	98.713
Oprasjonell risiko	496.300	39.704	576.375	46.110
Totalt	6.980.150	558.412	7.589.713	607.177
		8,00 %		8,00 %
Overskudd av ansvarlig kapital		581.160		528.861

11 Egenkapitalbevis

Største eiere	Antall			Antall	
	EKB	Andel EA-Kapital		EKB	Andel EA-Kapital
Sparebanken Hedmark	860.966	19,92 %	Karin Elisabeth Nordvik	31.825	0,74 %
Tine MP Pensjonskasse	196.235	4,54 %	Brage Invest AS Terra Forvaltning AS	30.818	0,71 %
Nordea Bank Norge AS Securities Opera	159.569	3,69 %	Directmarketing Invest AS	30.000	0,69 %
Terra Utbytte VPF	123.599	2,86 %	Ringveien 8B AS	28.800	0,67 %
Citibank N.A. A/C National Financ.	78.718	1,82 %	Foretakskonsulenter AS	25.000	0,58 %
Ragnhild Teigen	54.100	1,25 %	Torbertra Kapital AS	25.000	0,58 %
Per Ivar Stensrud	40.103	0,93 %	Erling Lindberg	24.296	0,56 %
Else Magna Nordvik Solberg	38.475	0,89 %	Jacobsen og Reiten A. AS	21.530	0,50 %
Eva Skjolddal Madslie	33.350	0,77 %	Brødrene Johanssen Holding AS	21.060	0,49 %
Sparebankstiftelsen	32.121	0,74 %	Arvid Øyhus	20.000	0,46 %
Sum 10 største eiere	1.617.236	37,41 %	Sum 20 største eiere	1.875.565	43,38 %
			Sum øvrige eiere	2.447.635	56,62 %
			Sum totalt	4.323.200	100,00 %

12 Forpliktelser (utenfor balansen)

Morbank (konsern er identisk)	31.03.2012	31.03.2011	31.12.2011
BETINGEDE FORPLIKTELSER:			
Garantier	451.871	546.933	479.923
Bokført verdi av eiendeler som er stillet som sikkerhet i Norges Bank	299.651	484.398	482.509
FORPLIKTELSER (nominelt beløp):			
Rentebytteavtaler	2.661.629	2.954.301	2.700.954
Rente- og aksjeindeksbytteavtaler	0	5.590	0
Opsjoner tilknyttet indexobligasjoner	0	89.097	1.905
Valutakontrakter	5.857	2.575	8.422

13 Transaksjoner mellom nærstående parter

Totens Sparebank Boligkreditt AS er et heleid datterselskap av Totens Sparebank, og er definert som nærstående part.

Transaksjoner mellom selskapet og morbanken baserer seg på vanlige foretningmessige vilkår. Det er inngått en leveranse- og serviceavtale mellom selskapene. I all hovedsak kjøpes administrasjons og driftstjenester fra Totens Sparebank.

Konserninterne transaksjoner

Resultatposter	31.03.2012
Renteinntekter	40
Etableringsgebyrer	259
Rentekostnader	2.893
Provisjonskostnader	1.258
Kjøpte tjenester	157

Balansposter	31.03.2012
Utlån til kredittinstitusjoner	164
Gjeld til kredittinstitusjoner	259.214
Annen gjeld	15

I tillegg leier Totens Sparebank lokaler av eiendomsselskapene Vallehaven AS. Samlet sett har banken hittil i år betalt 1,5 mill. kroner i leie til dette selskapet.

Alle datterselskapene har kundeforhold med Totens Sparebank og har sine bankinnskudd og lån hos banken. Datterselskapene har ordinære vilkår hos banken. Samlet sett utgjør innskudd fra datterselskaper og utlån til datterselskaper (eks Totens Spræbank Boligkreditt AS) 11,2 mill. kroner i innskudd og 32,5 mill. kroner i utlån.

14 Oversikt over konsernets transaksjoner i egne verdipapirer og ansvarlig lånekapital

Endringer i verdipapirgjeld i perioden	Balanse	Emittert	Forfalt/ innløst	Øvrige endringer	Balanse
	31.12.2011	31.03.2012	31.03.2012	31.03.2012	31.03.2012
Sertifikater	0	0	0	0	0
Obligasjonsgjeld	5.899.676	200.000	-324.976	-115.468	5.659.232
Sum gjeld stiftet ved utstedelse av verdipapirer	5.899.676	200.000	-324.976	-115.468	5.659.232
Ansvarlige lån	100.000	0	0	0	100.000
Fondsobligasjoner	320.023	0	0	166	320.189
Sum ansvarlig lån og fondsobligasjoner	420.023	0	0	166	420.189

	Balanse	Kjøpt	Solgt	Øvrig	Balanse
	31.12.2011	31.03.2012	31.03.2012	31.03.2012	31.03.2012
Egenkapitalbevis (tusen kr.)	97	-	-	-	97
Egenkapitalbevis (stk.)	1.256	-	-	0	1.256

Terra Eiendomsmegling Innlandet AS eier 1256 egenkapitalbevis i Totens Sparebank.