

# Delårsregnskap

1.Kvartal 2013

## HOVEDTALL TOTENS SPAREBANK

(Konsertall, beløp i 1.000 kr.)

<b>KVARTALSVIS RESULTATUTVIKLING</b>	<b>1. kv. 13</b>	<b>4. kv. 12</b>	<b>3. kv. 12</b>	<b>2. kv. 12</b>	<b>1. kv. 12</b>	<b>4. kv. 11</b>
Netto rente- og kredittprovisjonsinntekter	54.603	58.491	58.419	56.706	52.681	53.775
Netto andre driftsinntekter	28.882	24.600	32.603	87.438	28.299	17.886
Sum driftskostnader	49.864	46.491	47.699	48.041	47.128	47.244
Driftsresultat før tap og nedskrivninger	33.621	36.600	43.323	96.103	33.852	24.417
Tap på utlån, garantier m.v.	31.449	6.445	14.743	8.911	8.830	16.595
Nedskr./reversering av nedskr. og gev./tap på verdip. tiljeng. for salg	0	0	464	-35.734	102	-3.214
Driftsresultat før skatt	2.172	30.155	29.044	51.458	25.124	4.608
Skatt på ordinært resultat	97	9.976	7.691	9.118	6.164	1.800
<b>Resultat av ordinær drift etter skatt</b>	<b>2.075</b>	<b>20.179</b>	<b>21.353</b>	<b>42.340</b>	<b>18.960</b>	<b>2.808</b>
<b>BALANSEUTVIKLING</b>	<b>31.03.2013</b>	<b>31.12.2012</b>	<b>30.09.2012</b>	<b>30.06.2012</b>	<b>31.03.2012</b>	<b>31.12.2011</b>
Brutto utlån til og fordringer på kunder	10.850.361	11.190.891	11.161.101	11.072.781	11.248.844	11.273.215
- Nedskrivning	-55.208	-32.814	-38.465	-25.692	-22.556	-30.996
- Gruppenedskrivning	-38.004	-37.713	-35.677	-37.656	-43.670	-40.170
Netto utlån til og fordringer på kunder	10.757.149	11.120.364	11.086.959	11.009.433	11.182.618	11.202.049
Innskudd fra og gjeld til kunder	6.426.032	6.424.002	6.281.062	6.389.737	5.885.679	5.785.625
Gjeld stiftet ved utstedelse av verdipapirer	5.087.823	5.257.222	5.503.395	5.662.529	5.659.232	5.899.676
Ansvarlig lånekapital	370.676	370.502	370.322	420.355	420.189	420.023
Egenkapital	877.577	899.146	877.875	856.772	845.781	827.985
Forvaltningskapital	13.094.829	13.223.530	13.454.622	13.678.650	13.178.911	13.634.392
Gjennomsnittlig forvaltningskapital siste periode	13.406.845	13.339.078	13.568.638	13.656.495	13.406.845	13.456.493
<b>NØKKELTALL</b>	<b>1. kv. 13</b>	<b>4. kv. 12</b>	<b>3. kv. 12</b>	<b>2. kv. 12</b>	<b>1. kv. 12</b>	<b>4. kv. 11</b>
<b>Rentabilitet og drift</b>						
Rentenetto 1)	1,68	1,74	1,71	1,67	1,56	1,59
Netto andre driftsinntekter i % av gj.snittlig forvaltningskapital	0,89	0,73	0,96	2,58	0,84	0,53
Sum driftskostnader i % av gj.snittlig forvaltningskapital	1,54	1,39	1,40	1,41	1,39	1,39
Kostnad-/inntektsforhold (%) 2)	64,30	57,19	57,45	60,80	66,15	64,81
Driftsresultat før tap og nedskrivninger 3)	1,04	1,09	1,27	2,83	1,00	0,72
Egenkapitalrentabilitet 4)	0,96	9,03	9,80	20,38	9,00	1,35
Forvaltningskapital pr. årsverk	95.954	96.522	100.258	101.173	97.046	99.521
<b>Finansiering og likviditet</b>						
Netto utlån til kunder i % av innskudd fra kunder	167,40	173,11	176,51	172,30	190,00	193,62
Innskuddsdekning 5)	59,74	57,77	56,65	58,04	52,63	51,65
Endring i netto utlån til kunder siste 12 måneder i %	-3,80	-0,73	-0,65	0,84	4,59	4,77
Endring i innskudd fra kunder siste 12 måneder i %	9,18	11,03	12,58	11,60	5,86	4,06
Utlån formidlet via TBK (Saldo ved kvartalets slutt)	1.539.237	1.209.414	1.001.849	811.788	615.456	604.765
Endring i netto utlån til kunder siste 12 måneder i % inklusive TBK	4,22	4,43	1,99	1,12	2,06	1,84
<b>Soliditet</b>						
Netto ansvarlig kapital	1.173.523	1.189.768	1.100.165	1.113.703	1.136.038	1.136.186
Beregningsgrunnlag 6)	7.534.438	7.455.413	7.627.175	7.823.238	7.589.713	7.659.088
Kapitaldekning i % 6)	15,58	15,96	14,42	14,24	14,97	14,83
Tapsprosent utlån 7)	0,29	0,06	0,13	0,08	0,08	0,15
<b>Antall årsverk ved kvartalsslutt</b>	<b>136,47</b>	<b>137,00</b>	<b>134,20</b>	<b>135,20</b>	<b>135,80</b>	<b>137,00</b>
<b>EGENKAPITALBEVIS *)</b>	<b>31.03.2013</b>	<b>2012</b>	<b>2011</b>	<b>2010</b>	<b>2009</b>	<b>2008</b>
Eierandelsbrøk	59,79	59,79	60,21	60,14	61,49	62,81
Børskurs	49,0	44,8	43,8	69,2	54,4	34,6
Børsverdi	300.102	274.379	268.038	423.674	332.886	211.837
Bokført egenkapital per egenkapitalbevis	86	88	81	83	78	68
Resultat per egenkapitalbevis (majoritetens andel konsern)	0,72	10,03	4,12	12,04	10,52	2,73
Utbytte per egenkapitalbevis	0,00	2,00	0,00	5,47	4,94	2,47
Pris/resultat per egenkapitalbevis	68,06	4,47	10,88	5,88	5,21	11,37
Pris/bokført egenkapital	0,57	0,51	0,54	0,84	0,70	0,51

\*) Nøkkeltallene er korrigert for emisjoner

- 1) Netto rente- og kredittprovisjonsinntekter i prosent av gjennomsnittlig forvaltningskapital
- 2) Sum driftskostnader i prosent av netto renteinntekter og netto andre driftsinntekter fratrukket verdipapirgevinster/tap
- 3) Driftsresultat før tap og nedskrivninger i prosent av gjennomsnittlig forvaltningskapital
- 4) Resultat etter skatt i prosent av gjennomsnittlig egenkapital (annualisert)
- 5) Innskudd fra og gjeld til kunder i prosent av netto utlån til og fordringer på kunder
- 6) Fra 1.kvartal 2008 er kapitaldekningen og beregningsgrunnlaget beregnet etter Basel II, og er ikke direkte sammenlignbart med tidligere kvartaler
- 7) Kvartalsvis tap i prosent av brutto utlån til og fordringer på kunder

## RESULTAT

Konsernregnskapet for 1. kvartal 2013 viser et resultat før skatt på 2,2 mill. kroner, mot 25,1 mill. kroner i 1. kvartal 2012. Resultat fra ordinær drift før tapkostnader (justert for resultat fra verdipapirer) økte fra 23,6 mill. kroner i 1. kvartal 2012 til 27,4 mill. kroner i år. Verdipapirer bidrar positivt med 6,3 mill. kroner, men en nedskrivning på 26 mill. kroner på et eiendomsengasjement trekker kraftig ned.

Egenkapitalavkastningen etter skatt i kvartalet utgjør 1,0 % p.a., mot 9,0 % p.a. i 1. kvartal i 2012.

## NETTO RENTEINNTEKTER

Konsernets netto rente- og kredittprovisjonsinntekter i 1. kvartal 2013 ble 54,6 mill. kroner, mot 52,7 mill. kroner i 1. kvartal 2012 og 58,5 mill. kroner i 4. kvartal 2012. Rentenettoen i kvartalet utgjør 1,68 % av gjennomsnittlig forvaltningskapital (GFK), mot 1,74 % i 4. kvartal og 1,56 % i 1. kvartal 2012.

Tilbakekjøp av egne obligasjonslån med kort gjenstående løpetid har medført engangskostnader på ca. 1,5 mill. kroner i kvartalet. Uten disse kjøpene ville Rentenettoen i % vært på ca 1,73 % av GFK. Kundemarginen er tilnærmet uendret i kvartalet. Bankens gjennomsnittlige rentekostnad på funding hentet i pengemarkedet har også vært stabil i kvartalet sett opp mot forrige kvartal.

## ANDRE DRIFTSINNTEKTER

Konsernets netto andre driftsinntekter utgjorde 28,9 mill. kroner i 1. kvartal 2013, mot 28,3 mill. kroner samme kvartal i 2012.

Provisjonsinntektene i kvartalet utgjør 15,7 mill. kroner og er 2,5 mill. kroner høyere enn provisjonsinntektene i 1. kvartal 2012. I hovedsak skyldes økningen økte provisjonsinntekter fra formidling av lån via Eika Boligkreditt AS.

Resultat fra verdipapirer er positivt i 1. kvartal 2013 med en gevinst på 5,9 mill. kroner, mot en gevinst på 9,7 mill. kroner i samme kvartal i 2012. Nettoeffekten i kvartalet består av en gevinst på 2,5 mill. kroner knyttet til bankens beholdninger av rentebærende papirer, en gevinst på 3,0 mill. kroner på aksjer og egenkapitalbevis, og en gevinst på 0,4 mill. kroner knyttet til valuta og derivater.

Bankens beholdning av rentebærende verdipapirer har flytende rente og lav renterisiko. Verdipapirer holdt for omsetning er klassifisert som omløpsmidler og vurdert til virkelig verdi. Alle gevinster og tap er innregnet i resultatregnskapet.

Øvrige driftsinntekter var i 1. kvartal 2012 på 9,3 mill. kroner, mot 7,3 mill. kroner i samme kvartal i 2012. Veksten skyldes i all hovedsak økte inntekter fra eiendomsmegling.

## DRIFTSKOSTNADER

Sum driftskostnader i konsernet i 1. kvartal 2013 utgjør 49,9 mill. kroner, mot 47,1 mill. kroner i samme kvartal i 2012. Av kostnadsveksten er 2 mill. knyttet til økt satsning innen eiendomsmegling. Driftskostnadene i 1. kvartal utgjør 1,54 % av GFK, mot 1,32 % i samme kvartal i 2012.

I sum ansees lønn, administrasjonskostnadene og andre driftskostnader å være på samme nivå i kvartalet som banken forventer i de kommende perioder justert for engangseffekter og sesongsvingninger.

## HØY TAPSKOSTNAD

Det er kostnadsført 31,4 mill. kroner i netto tap på utlån og garantier i 1. kvartal 2013, mot 8,8 mill. kroner i 1. kvartal 2012. Tap på utlån i kvartalet tilsvarer 0,29 % av brutto utlån. Det er i kvartalet konstatert tap på 9,0 mill. kroner og individuelle nedskrivninger har økt med 22,4 mill. kroner.

Banken har ved avleggelsen av regnskapet for 1. kvartal funnet det nødvendig å nedskrive 26 mill. kroner på et misligholdt eiendomsengasjement der bankens andel av kredittengasjementet utgjorde totalt ca. 106 mill. kroner før nedskrivningen.

Kredittengasjementet er på totalt ca. 274 mill. kroner. Ca. 248 mill. kroner er syndikert med inntil 12 deltagende banker og med Totens Sparebank som agent. Bankens andel av syndikatene er ca. 80 mill. kroner.

Brutto misligholdte engasjement over 90 dager utgjør nå 187 mill. kroner, mot 84 mill. kroner i 1. kvartal 2012.

Kredittrisikoprofilen på konsernets øvrige låneportefølje har holdt seg tilnærmet uforandret i kvartalet. Banken gjennomfører fortløpende en grundig vurdering av engasjementer for å avdekke mulige individuelle tap og gjør avsetninger i henhold til dette.

## EFFEKT AV PRINSIPPENDRING PÅ PENSJONSFORPLIKTELSE

Som en følge av endrede IFRS-regler vedrørende bokføring av tidligere ikke resultatførte estimatavvik knyttet til pensjonsforpliktelsene, har banken bokført en økning i pensjonsforpliktelsen på 9,7 mill. kroner direkte mot egenkapitalen.

## FORVALTNINGSKAPITAL

Per 31.03.13 forvaltet konsernet i alt 13 095 mill. kroner. Dette er en nedgang på 129 mill. kroner i løpet av kvartalet. Nedgangen i forvaltningskapital i kvartalet skyldes i hovedsak reduserte utlån til kunder som følge av overføring av lån til Eika Boligkreditt AS.

## UTLÅN

Konsernets netto utlån minket i 1. kvartal 2013 med 323 mill. kroner, mot en nedgang på 141 mill. kroner samme kvartal i 2012. I løpet av de siste 12 mnd. har netto utlån minket med 282 mill. kroner, eller -3,8 %. Andelen utlån til personmarkedet i konsernet utgjør nå 68,0 %, en nedgang fra 72,5 % i forrige kvartal. 12 måneders bruttovekst i personmarkedet (inkl. EBK) var på 6,5 %, og tilsvarende bruttovekst i bedriftsmarkedet -1,3 %. Nedgangen i bedriftsmarkedet skyldes en reduksjon av engasjementer utenfor bankens primærrområde.

Totens Sparebank Boligkreditt AS har per 31.03.13 lånt ut 1 584 mill. kroner, en nedgang på 40 mill. kroner i løpet av kvartalet. Disse utlånene er inkludert i konsernets utlånstall ovenfor.

I løpet av kvartalet har lån som banken har formidlet til Eika Boligkreditt AS økt med 330 mill. kroner. Totale lån som er formidlet via Eika Boligkreditt AS er per 31.12.12 på 1 539 mill. kroner. 12 måneders vekst inkludert lån via Eika Boligkreditt AS er på 4,4 %.

## INNSKUDD

Kundeinnskuddene har i 1. kvartal 2013 økt med 2 mill. kroner, mot en økning på 100 mill. kroner samme kvartal i 2012. Siste 12 mnd. har innskuddene økt med 540 mill. kroner, tilsvarende 9,2 %. Innskuddsdekningen utgjør nå 59,7 %, opp fra 57,8 % ved årsskifte.

## LIKVIDITET

Banken har en tilfredsstillende likviditetsreserve i form av bankinnskudd og omsettelige verdipapirer. Banken legger vekt på å sikre refinansiering i god tid før forfall, med en god løpetidsstruktur, for å opprettholde nivået på likviditetsindikatorerne.

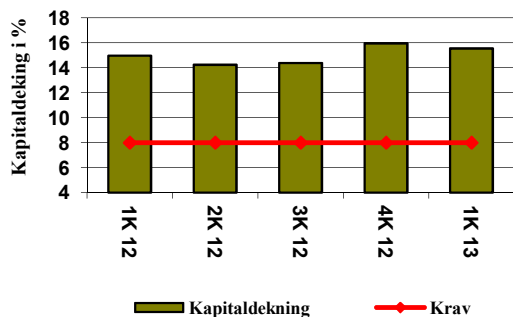
Bankens obligasjonsgjeld er som i tidligere perioder bokført til amortisert kost.

Banken kan finansiere boliglån både i eget boligkreditselskap og Eika Boligkreditt AS. Banken vil til enhver tid velge den type finansiering som ut i fra en totalvurdering fremstår som best tilpasset konsernets behov.

## SOLIDITET

Konsernets egenkapital utgjorde per 31.03.13 899 mill. kroner. Kapitaldekningen målt i henhold til myndighetenes retningslinjer utgjør 15,5 %, mot 15,0 % i 1. kvartal i 2012, og konsernets

kjernekapitaldekning 15,3 %, mot 14,0 % i 2012 i 1. kvartal i 2012. Den rene kjernekapitaldekningen falt fra 11,4 % i forrige kvartal til 11,0 %. Reduksjonen av kjernekapitalen skyldes i hovedsak at egenkapitalen er redusert som følge av endrede bokføringsregler for pensjon.



#### DATTERSELSKAPER

En oversikt over bankens datterselskaper og deres resultater fremgår i note 9.

#### UTBYTTE/GAVER

Styrets forslag til årsoppgjørdisposisjoner for 2012 ble vedtatt på forstanderskapsmøte den 21.03. I tråd med vedtaket har banken utbetalt kr 2,00 per egne kapitalbevis i kontantutbytte (samlet kr 12,2 mill. kroner) den 5.4.2013 og overført 2 mill. kroner som skal gis som gaver til allmenntilrette for mål.

#### RISIKO OG USIKKERHETSFAKTORER

Banken har deler av kapitalen investert i aksjer, og er utsatt for risiko for verdifall her. Per 31.3.2013 er 27 mill. kroner investert i aksjer, andeler og egenkapitalbevis holdt for omsetning, og 1 362 mill. kroner i rentebærende papirer med flytende rente. Rentebærende papirer er utsatt for verdifall ved endringer i risikomargin i kredittmarkedet og ved manglende betalingsevne hos utsteder. Utlån til kunder er utsatt for tap og verdifall på grunn av manglende betalingsevne hos kundene.

#### VIDERE UTVIKLING

Bankens rentemargin, justert for engangseffekter, holdt seg tilnærmet uendret i kvartalet. Banken har varslet en renteøkning på opptil 0,30 % -poeng på hoveddelen av sine utlån. Renteøkningen vil ha tilnærmet full effekt fra og med mai måned. Rentemarginen forventes derfor å styrke seg i neste kvartal.

Det forventes en stabil utvikling i provisjonsinntekter og andre driftsinntekter, men bankens portefølje av verdipapirer vurdert til virkelig verdi vil være utsatt for svingningene i verdipapirmarkedene.

Kostnadsnivået i kommende periode antas å bli tilnærmet på samme nivå som de foregående kvartalene korrigert for engangseffekter, men med noen sesongvariasjoner knyttet til blant annet lønnskostnader.

Banken forventer å kunne levere et tilfredsstillende resultat av ordinær drift i kommende periode.

Banken har i sin vurdering av konsernets kapitalbehov lagt til grunn en lav til moderat vekst i kommende 3-årsperiode. Det er bankens vurdering at den løpende inntjeningen i perioden vil være tilstrekkelig til å øke kapitaldekningen til et nivå som tilfredsstillende myndighetenes og markedets forventede krav.

#### ERKLÆRING I HENHOLD TIL VERDIPAPIRHANDLEN LOVEN

Transaksjoner med nærstående er vist i note 13. Utover transaksjonene i noten er det ingen transaksjoner med nærstående som har hatt vesentlig betydning på virksomhetens stilling eller resultat i løpet av rapporteringsperioden.

Vi bekrefter herved at delårsberetning og delårsregnskapet etter vår beste overbevisning gir et rettviseende bilde over viktige begivenheter i regnskapsperioden og deres innflytelse på årsregnskapet.

Vi bekrefter at delårsregnskapet etter vår beste overbevisning er utarbeidet i samsvar med gjeldende regnskapsstandarder og at opplysningene gir et rettviseende bilde av foretaket og konsernets finansielle stilling og resultat.

Lena, 23. april 2013, styret for Totens Sparebank

**Ole Festad Lund** (leder)

**Steinar Nordengen** (nestleder)

**Geir Nilsen**

**Jørn Wroldsen**

**Anne Caroline Syljuåsen**

**Christian Børresen**

**Jan Sverre Seierstad** (ansattes repr.)

**Rolf E. Delingsrud**  
Adm. banksjef

# Konsern

## RESULTAT OG BALANSE

(Beløp i 1.000 kr)

	Note	31.03.2013	31.03.2012	31.12.2012
Renteinntekter og lignende inntekter	2	135.165	170.278	587.798
Rentekostnader og lignende kostnader	2	80.562	117.597	361.500
<b>Netto rente- og kredittprovisjonsinntekter</b>		<b>54.603</b>	<b>52.681</b>	<b>226.298</b>
Utbytte og andre inntekter av verdipapirer med variabel avkastning	4	314	473	60.339
Provisjonsinntekter og inntekter fra banktjenester	3	15.742	13.175	58.849
Provisjonskostnader og kostnader ved banktjenester		2.438	2.404	10.175
Netto verdiendring og gevinst(+)/tap(-) på valuta og verdipapirer til virkelig verdi over resultatet	4	5.936	9.732	24.784
Ovrige driftsinntekter		9.328	7.323	38.938
<b>Netto andre driftsinntekter</b>		<b>28.882</b>	<b>28.299</b>	<b>172.735</b>
Lønn m.v.		27.211	26.506	103.694
Administrasjonskostnader		11.870	11.497	45.607
Avskrivninger mv. av varige driftsmidler og immaterielle eiendeler		1.273	1.343	5.314
Andre driftskostnader		9.510	7.782	34.537
<b>Sum driftskostnader</b>		<b>49.864</b>	<b>47.128</b>	<b>189.152</b>
<b>Driftsresultat før tap og nedskrivninger</b>		<b>33.621</b>	<b>33.852</b>	<b>209.881</b>
Tap på utlån, garantier m.v.	5	31.449	8.830	38.930
Nedskrivning/reversering av nedskrivning og gevinst(+)/tap(-) på verdipapirer som er tilgjengelige for salg	4	0	102	-35.168
<b>Driftsresultat før skatt og minoritetsrenter</b>	8	<b>2.172</b>	<b>25.124</b>	<b>135.783</b>
Skatt på ordinært resultat		97	6.164	32.947
Minoritetsrenter		183	168	804
<b>Resultat etter skatt og minoritetsrenter</b>		<b>1.893</b>	<b>18.793</b>	<b>102.032</b>
Inntekter og kostnadselementer ført direkte mot egenkapital		-9.307	0	-29.872
<b>Totalt innregnet resultat</b>		<b>-7.414</b>	<b>18.793</b>	<b>72.160</b>

### FORHOLDSTALL (i % p.a. av gj.sn. forv.kap.)

Netto rente- og kredittprovisjonsinntekter	1,68 %	1,56 %	1,68 %
Netto andre driftsinntekter	0,89 %	0,84 %	1,29 %
Sum driftskostnader	1,54 %	1,39 %	1,41 %
Driftsresultat før tap og nedskrivninger	1,04 %	1,00 %	1,56 %
Tap og nedskrivninger/gevinst/tap	0,97 %	0,26 %	0,55 %
Resultat av ordinær drift etter skatt	0,06 %	0,56 %	0,77 %
Resultat pr. EKB (majoritetens andel)	0,18	1,85	kr 10,03
Utvannet resultat pr. EKB	0,18	1,85	kr 10,03
Egenkapitalrentabilitet p.a.	0,96 %	9,00 %	12,13 %

### BALANSE (beløp i 1.000 kr.)

	Note	31.03.2013	31.03.2012	31.12.2012
<b>EIENDELER</b>				
Kontanter og fordringer på sentralbanken		87.119	91.357	89.487
Utlån til og fordringer på kredittinstitusjoner		481.772	258.563	249.366
Brutto utlån til og fordringer på kunder	6,7	10.850.361	11.248.844	11.190.891
- Individuelle nedskrivninger	6	-55.208	-22.556	-32.814
- Gruppenedskrivning	6	-38.004	-43.670	-37.713
<b>Netto utlån til og fordringer på kunder</b>		<b>10.757.149</b>	<b>11.182.618</b>	<b>11.120.364</b>
Overtatte eiendeler		0	0	0
Sertifikater, obligasjoner og andre verdipapirer med fast avkastning		1.309.007	1.203.465	1.233.147
Aksjer, andeler og andre verdipapirer med variabel avkastning		80.276	44.761	176.581
Aksjer tilgjengelige for salg		147.545	168.941	144.973
Eierinteresser i konsernselskaper	9	0	0	0
Immaterielle eiendeler		10.039	10.966	6.533
Varige driftsmidler		61.990	63.516	62.927
Finansielle derivater		78.396	67.566	79.621
Andre eiendeler		38.676	41.763	26.556
Forskuddsbetalte ikke påløpte kostnader og opptjente ikke mottatte inntekter		42.859	45.395	33.975
<b>SUM EIENDELER</b>		<b>13.094.829</b>	<b>13.178.911</b>	<b>13.223.530</b>
<b>GJELD OG EGENKAPITAL</b>				
Gjeld til kredittinstitusjoner		100.109	166.934	101.317
Innskudd fra og gjeld til kunder		6.426.032	5.885.679	6.424.002
Gjeld stiftet ved utstedelse av verdipapirer		5.087.823	5.659.232	5.257.222
Finansielle derivater		35.615	22.086	37.086
Annen gjeld		60.002	58.149	66.510
Påløpte kostnader og mottatte ikke opptjente inntekter		116.722	113.996	59.841
Avsetninger for påløpte kostnader og forpliktelser		19.417	6.270	6.672
Ansvarlig lånekapital	10	370.676	420.189	370.502
<b>Sum gjeld</b>		<b>12.216.396</b>	<b>12.332.535</b>	<b>12.323.152</b>
<b>Minoritetsrenter</b>		<b>855</b>	<b>596</b>	<b>1.232</b>
Innskutt egenkapital	10,11	477.465	369.309	477.389
Opptjent egenkapital	10	398.220	457.680	319.726
Udisponert resultat		1.893	18.793	102.032
<b>Sum egenkapital</b>		<b>877.577</b>	<b>845.781</b>	<b>899.146</b>
<b>SUM GJELD OG EGENKAPITAL</b>		<b>13.094.829</b>	<b>13.178.911</b>	<b>13.223.530</b>

# Morbank

## RESULTAT OG BALANSE

(Beløp i 1.000 kr)

	Note	31.03.2013	31.03.2012	31.12.2012
Renteinntekter og lignende inntekter	2	121.551	156.605	530.365
Rentekostnader og lignende kostnader	2	71.700	106.647	319.433
<b>Netto rente- og kredittprovisjonsinntekter</b>		<b>49.851</b>	<b>49.958</b>	<b>210.932</b>
Utbytte og andre inntekter av verdipapirer med variabel avkastning	4	2.154	1.473	61.339
Provisjonsinntekter og inntekter fra banktjenester	3	18.868	14.432	66.707
Provisjonskostnader og kostnader ved banktjenester		2.438	2.404	10.175
Netto verdiendring og gevinst(+)/tap(-) på valuta og verdipapirer til virkelig verdi over resultatet	4	5.936	9.704	24.616
Øvrige driftsinntekter		251	313	1.396
<b>Netto andre driftsinntekter</b>		<b>24.771</b>	<b>23.518</b>	<b>143.883</b>
Lønn m.v.		23.072	23.032	87.705
Administrasjonskostnader		9.172	9.222	35.137
Avskrivninger mv. av varige driftsmidler og immaterielle eiendeler		587	665	2.593
Andre driftskostnader		8.847	7.934	29.901
<b>Sum driftskostnader</b>		<b>41.679</b>	<b>40.853</b>	<b>155.336</b>
<b>Driftsresultat før tap og nedskrivninger</b>		<b>32.943</b>	<b>32.623</b>	<b>199.479</b>
Tap på utlån, garantier m.v.	5	31.449	8.830	38.930
Nedskrivning/reversering av nedskrivning og gevinst(+)/tap(-) på verdipapirer som er tilgjengelige for salg	4	0	102	-35.168
<b>Driftsresultat før skatt og minoritetsrenter</b>	<b>8</b>	<b>1.494</b>	<b>23.895</b>	<b>125.381</b>
Skatt på ordinært resultat		-634	5.582	29.724
<b>Resultat</b>		<b>2.128</b>	<b>18.313</b>	<b>95.657</b>
Inntekter og kostnadselementer ført direkte mot egenkapital		-9.307	0	-29.872
<b>Totalt innregnet resultat</b>		<b>-7.179</b>	<b>18.313</b>	<b>65.785</b>

### FORHOLDSTALL (i % p.a. av gj.sn. forv.kap.)

Netto rente- og kredittprovisjonsinntekter	1,71 %	1,62 %	1,73 %
Netto andre driftsinntekter	0,85 %	0,76 %	1,18 %
Sum driftskostnader	1,43 %	1,32 %	1,28 %
Driftsresultat før tap og nedskrivninger	1,13 %	1,06 %	1,64 %
Tap og nedskrivninger/gevinst/tap	1,08 %	0,28 %	0,61 %
Resultat av ordinær drift etter skatt	0,07 %	0,59 %	0,79 %
Resultat pr. EKB	kr 0,21	kr 1,80	kr 9,40
Utvannet resultat pr. EKB	kr 0,21	kr 1,80	kr 9,40
Egenkapitalrentabilitet p.a.	0,99 %	8,83 %	11,15 %

### BALANSE (beløp i 1.000 kr.)

	Note	31.03.2013	31.03.2012	31.12.2012
<b>EIENDELER</b>				
Kontanter og fordringer på sentralbanken		87.119	91.357	89.487
Utlån til og fordringer på kredittinstitusjoner		710.956	517.637	440.583
Brutto utlån til og fordringer på kunder	6,7	9.296.893	9.551.552	9.597.597
- Individuelle nedskrivninger	6	-55.208	-22.556	-32.814
- Gruppenedskrivning	6	-38.004	-43.670	-37.713
<b>Netto utlån til og fordringer på kunder</b>		<b>9.203.681</b>	<b>9.485.326</b>	<b>9.527.070</b>
Overtagne eiendeler		0	0	0
Sertifikater, obligasjoner og andre verdipapirer med fast avkastning		1.309.007	1.193.561	1.233.147
Aksjer, andeler og andre verdipapirer med variabel avkastning		80.276	44.760	176.581
Aksjer tilgjengelige for salg		147.545	168.941	144.973
Eierinteresser i konsernselskaper	9	103.357	103.357	103.357
Immaterielle eiendeler		5.209	4.954	1.589
Varige driftsmidler		12.304	13.562	12.892
Finansielle derivater		78.396	67.566	79.621
Andre eiendeler		34.046	39.070	19.713
Forskuddsbetalte ikke påløpte kostnader og opptjente ikke mottatte inntekter		39.969	42.327	31.533
<b>SUM EIENDELER</b>		<b>11.811.865</b>	<b>11.772.418</b>	<b>11.860.545</b>

### GJELD OG EGENKAPITAL

Gjeld til kredittinstitusjoner		290.140	167.098	101.427
Innskudd fra og gjeld til kunder		6.436.496	5.896.727	6.436.925
Gjeld stiftet ved utstedelse av verdipapirer		3.625.823	4.254.232	3.905.222
Finansielle derivater		35.615	22.086	37.086
Annen gjeld		49.626	50.619	52.611
Påløpte kostnader og mottatte ikke opptjente inntekter		115.201	113.996	59.841
Avsetninger for påløpte kostnader og forpliktelser		19.417	4.646	6.635
Ansvarlig lånekapital	10	370.676	420.189	370.502
<b>Sum gjeld</b>		<b>10.942.994</b>	<b>10.929.593</b>	<b>10.970.249</b>
Innskutt egenkapital	10,11	477.464	369.384	477.464
Opptjent egenkapital	10	389.277	455.127	317.174
Udisponert resultat		2.128	18.313	95.657
<b>Sum egenkapital</b>		<b>868.869</b>	<b>842.824</b>	<b>890.295</b>
<b>SUM GJELD OG EGENKAPITAL</b>		<b>11.811.865</b>	<b>11.772.418</b>	<b>11.860.545</b>

Poster utenom balansen:

12

## OPPSTILLING OVER ENDRING I EGENKAPITALEN

### Morbank

	Innskutt egenkapital		Opptjent egenkapital				Sum
	Eierandels- kapital	Overkurs- fond	Fond ureal. gevinster	Grunnfonds- kapitalen	Utjevnings- fond	Annen Egenkapital	
<b>Egenkapital pr. 31.12.2011</b>	<b>259.392</b>	<b>109.992</b>	<b>30.959</b>	<b>315.730</b>	<b>108.438</b>	<b>1.000</b>	<b>825.511</b>
Utbytte og gaver	0	0	0	0	0	-1.000	-1.000
Kjøp av egne eierandelsbevis	0	0	0	0	0	0	0
Totalt innregnet resultat	0	0	0	0	0	18.313	18.314
<b>Egenkapital pr. 31.03.2012</b>	<b>259.392</b>	<b>109.992</b>	<b>30.959</b>	<b>315.730</b>	<b>108.438</b>	<b>18.313</b>	<b>842.824</b>
<b>Egenkapital pr. 31.12.2012</b>	<b>367.472</b>	<b>109.992</b>	<b>1.371</b>	<b>351.675</b>	<b>45.535</b>	<b>14.249</b>	<b>890.295</b>
Utbytte og gaver	0	0	0	0	0	-14.249	-14.249
Totalt innregnet resultat	0	0	0	-3.742	-5.564	2.128	-7.177
<b>Egenkapital pr. 31.03.2013</b>	<b>367.472</b>	<b>109.992</b>	<b>1.371</b>	<b>347.933</b>	<b>39.971</b>	<b>2.128</b>	<b>868.869</b>

### Konsern

	Innskutt egenkapital		Opptjent egenkapital				Minoritets- interesser	Sum
	Eierandels- kapital	Overkurs- fond	Fond ureal. gevinster	Grunnfonds- kapitalen	Utjevnings- fond	Annen Egenkapital		
<b>Egenkapital pr. 31.12.2011</b>	<b>259.317</b>	<b>109.992</b>	<b>30.959</b>	<b>315.730</b>	<b>108.438</b>	<b>3.550</b>	<b>428</b>	<b>828.412</b>
Utbytte og gaver	0	0	0	0	0	-1.000	0	-1.000
Totalt innregnet resultat	0	0	0	0	0	18.793	168	18.963
<b>Egenkapital pr. 31.03.2012</b>	<b>259.317</b>	<b>109.992</b>	<b>30.959</b>	<b>315.730</b>	<b>108.438</b>	<b>21.343</b>	<b>596</b>	<b>846.377</b>
<b>Egenkapital pr. 31.12.2012</b>	<b>367.397</b>	<b>109.992</b>	<b>1.371</b>	<b>351.675</b>	<b>45.535</b>	<b>23.176</b>	<b>1.232</b>	<b>900.378</b>
Utbytte og gaver	0	0	0	0	0	-14.249	-560	-14.809
Salg av egenbeholdning av EKB	75	0	0	0	0	17	0	92
Totalt innregnet resultat	0	0	0	-3.742	-5.564	1.893	183	-7.228
<b>Egenkapital pr. 31.03.2013</b>	<b>367.472</b>	<b>109.992</b>	<b>1.371</b>	<b>347.933</b>	<b>39.971</b>	<b>10.837</b>	<b>855</b>	<b>878.432</b>

# KONTANTSTRØMOPPSTILLING

Morbank			Konsern		
31.03.2013	31.03.2012	2012	31.03.2013	31.03.2012	2012
<b>KONTANTSTRØM FRA VIRKSOMHETEN:</b>					
1.494	23.895	125.381	2.172	25.124	135.783
-14.249	-1.000	-1.000	-14.809	-1.000	-1.000
0	-102	35.168	0	-102	35.168
Opp/nedskrivning finansielle anleggsmidler					
587	665	2.593	1.273	1.343	5.314
31.449	8.830	38.930	31.449	8.830	38.930
634	-5.582	-29.724	-97	-6.164	-32.947
<b>19.916</b>	<b>26.706</b>	<b>171.348</b>	<b>19.988</b>	<b>28.031</b>	<b>181.248</b>
<b>Kortsiktig gjeld til kunder</b>					
291.940	132.520	60.676	331.861	15.761	50.878
-429	98.418	638.616	2.030	100.054	638.377
188.713	-390.444	-456.115	-1.208	-375.358	-440.975
11.138	337.956	101.407	11.138	337.927	111.283
-21.544	-29.345	-11.249	-19.779	-29.200	-14.628
63.688	45.755	10.581	61.647	54.982	21.624
<b>553.421</b>	<b>221.566</b>	<b>515.264</b>	<b>405.676</b>	<b>132.197</b>	<b>547.807</b>
<b>KONTANTSTRØM FRA INVESTERINGSAKTIVITETER:</b>					
-3.619	175	2.282	-3.842	325	1.376
-2.572	0	23.968	-2.572	0	23.968
<b>-6.191</b>	<b>174</b>	<b>26.250</b>	<b>-6.414</b>	<b>325</b>	<b>25.344</b>
<b>KONTANTSTRØM FRA FINANSIERINGSAKTIVITETER:</b>					
0	0	0	0	0	0
-279.399	-440.444	-789.454	-169.399	-240.444	-642.454
174	166	-49.521	174	166	-49.521
<b>-279.225</b>	<b>-440.278</b>	<b>-838.975</b>	<b>-169.225</b>	<b>-240.278</b>	<b>-691.975</b>
<b>268.006</b>	<b>-218.538</b>	<b>-297.461</b>	<b>230.038</b>	<b>-107.756</b>	<b>-118.824</b>
530.070	827.531	827.531	338.853	457.677	457.677
798.076	608.994	530.070	568.891	349.920	338.853
<b>268.006</b>	<b>-218.537</b>	<b>-297.461</b>	<b>230.038</b>	<b>-107.757</b>	<b>-118.824</b>



## 1 Regnskapsprinsipper

Regnskapet er utarbeidet etter IFRS. Delårsrapporten er i samsvar med IAS 34. Regnskapsprinsippene som banken benytter er beskrevet i årsregnskapet for 2012. Det har ikke vært noen endringer i de regnskapsprinsipper som benyttes i løpet av 2013. Delårsregnskapet er ikke revidert. Alle beløp er oppgitt i 1.000 kroner dersom annet ikke er angitt.

## 2 Rentenetto

	Morbank			Konsern		
	31.03.2013	31.03.2012	31.12.2012	31.03.2013	31.03.2012	31.12.2012
Renter og lignende inntekter av utlån og fordringer på kredittinstitusjoner	3.048	5.067	14.168	1.705	2.174	6.973
Renter og lignende inntekter av utlån og fordringer på kunder	109.433	137.822	469.330	124.389	154.296	533.675
Renter og lignende inntekter av rentebærende verdipapirer	9.070	13.716	46.867	9.070	13.808	47.149
Andre renteinntekter og lignende inntekt			1	1		1
<b>Sum renteinntekter</b>	<b>121.551</b>	<b>156.605</b>	<b>530.366</b>	<b>135.165</b>	<b>170.278</b>	<b>587.798</b>
Renter og lignende kostnader på gjeld til kredittinstitusjoner	658	2.717	5.102	658	2.717	5.102
Renter og lignende kostnader på innskudd fra og gjeld til kunder	35.822	35.645	144.115	35.771	35.336	143.986
Renter og lignende kostnader på utstedte verdipapirer	28.511	61.999	147.275	37.424	73.258	189.471
Renter og lignende kostnader på ansvarlig lånekapital	5.214	6.286	22.942	5.214	6.286	22.942
Andre rentekostnader og lignende kostnader	1.495	0	0	1.495	0	0
<b>Sum rentekostnader</b>	<b>71.700</b>	<b>106.647</b>	<b>319.434</b>	<b>80.562</b>	<b>117.597</b>	<b>361.501</b>
<b>Netto rente- og kredittprovisjoner</b>	<b>49.851</b>	<b>49.958</b>	<b>210.932</b>	<b>54.603</b>	<b>52.681</b>	<b>226.297</b>

## 3 Provisjonsinntekter og inntekter fra banktjenester

	Konsern		
	31.03.2013	31.03.2012	31.12.2012
Betalingsformidling	6.081	5.793	27.067
Provisjon fra sparing- og plasseringsprodukter	1.233	1.373	5.308
Provisjon fra Terra Boligkreditt AS	2.914	803	5.872
Forsikringstjenester	4.009	3.580	14.485
Garantiprovisjon	776	850	3.092
Annen virksomhet	728	777	3.024
<b>Sum provisjonsinntekter og inntekter fra banktjenester</b>	<b>15.742</b>	<b>13.175</b>	<b>58.847</b>

## 4 Inntekter verdipapirer

	Morbank			Konsern		
	31.03.2013	31.03.2012	31.12.2012	31.03.2013	31.03.2012	31.12.2012
Inntekter av aksjer og andre verdipapirer med variabel avkastning	314	473	60.339	314	473	60.339
Inntekter av eierinteresser i konsernselskaper	1.840	1.000	1.000	0	0	0
<b>Utbytte og andre inntekter av verdipapirer med variabel avk.</b>	<b>2.154</b>	<b>1.473</b>	<b>61.339</b>	<b>314</b>	<b>473</b>	<b>60.339</b>
Netto verdiendring og gevinst/tap på:						
Sertifikater, obligasjoner og andre rentebærende verdipapirer	2.512	5.453	15.711	2.512	5.481	15.879
Aksjer og andre verdipapirer med variabel avkastning	3.023	3.703	2.973	3.023	3.703	2.973
Valuta og finansielle derivater	402	548	5.932	402	548	5.932
<b>Verdiendr. og gevinst(+)/tap(-) på valuta/verdip til virkelig verdi</b>	<b>5.936</b>	<b>9.704</b>	<b>24.616</b>	<b>5.936</b>	<b>9.732</b>	<b>24.784</b>
<b>Nedskr./rev. av nedskr. og gevinst(+)/tap(-) på verdip disp. for salg</b>	<b>0</b>	<b>102</b>	<b>-35.168</b>	<b>0</b>	<b>102</b>	<b>-35.168</b>

Utbytte fra aksjer og egenkapitalbevis inntektsføres som utbytte i den perioden det vedtas. I og med at vedtak om utbytte ofte gjøres i 2. kvartal medfører dette ofte at inntekter fra aksjer og andre verdipapirer er høyere i 2. kvartal enn i de øvrige perioder.

## 5 Tapskostnad

Morbank	31.03.2013	31.03.2012	31.12.2012
Periodens endring i individuelle nedskrivninger	22.394	-4.940	2.318
+ Periodens endring i gruppenedskrivning	291	0	-5.957
+ Periodens konstaterte tap som det tidligere år er avsatt nedskrivninger for	6.671	4.578	18.168
+ Periodens konstaterte tap som det tidligere år ikke er avsatt nedskrivninger for	2.399	9.296	25.161
- Periodens inngang på tidligere perioders konstaterte tap	-306	-104	-760
<b>= Periodens tapskostnad</b>	<b>31.449</b>	<b>8.830</b>	<b>38.930</b>

## 6 Misligholdte (per 90 dager) og øvrige tapsutsatte utlån

<b>Morbank</b>		31.12.2013	31.03.2012	31.12.2012
Brutto misligholdte engasjementer per 90 dager	Personkunder	57.043	93.419	64.247
	Næringsliv	130.456	21.859	21.131
	Kredittinstitusjoner	0	7.604	0
Sum brutto misligholdte engasjementer		187.499	122.882	85.378
Nedskrivning på utlån/individuelle tapsavsetninger		35.471	11.961	14.816
<b>Sum netto misligholdte engasjementer</b>		<b>152.028</b>	<b>110.921</b>	<b>70.562</b>
Øvrige tapsutsatte ikke misligholdte engasjementer	Personkunder	12.312		10.715
	Næringsliv	32.812	28.706	27.254
	Kredittinstitusjoner	0	0	0
Sum øvrige tapsutsatte ikke misligholdte engasjementer		45.124	28.706	37.969
Nedskrivning på utlån/individuelle tapsavsetninger		19.736	10.595	17.998
<b>Sum netto øvrige tapsutsatte ikke misligholdte engasjementer</b>		<b>25.388</b>	<b>18.111</b>	<b>19.971</b>

## 7 Utlån fordelt (morbank)

Sektor/næring	Brutto utlån	Fordeling	Geografisk	Brutto utlån	Fordeling
<b>Personmarked</b>	6.321.992	68,0 %	Primærområder	6.734.656	72,4 %
Jordbruk og skogbruk	538.681	5,8 %	Øvrige områder	2.562.237	27,6 %
Industri	242.431	2,6 %			
Bygg og anleggsvirksomhet	393.151	4,2 %			
Varehandel	151.961	1,6 %			
Transport	65.859	0,7 %			
Eiendomsdrift	1.252.616	13,5 %			
Faglig og finansiell tjenesteyting	97.295	1,0 %			
Tjenesteytende næringer ellers	122.585	1,3 %			
Øvrige	110.322	1,2 %			
<b>Brutto utlån totalt</b>	<b>9.296.893</b>	<b>100,0 %</b>	<b>Brutto utlån totalt</b>	<b>9.296.893</b>	<b>100,0 %</b>

## 8 Segmentinformasjon (morbank)

Banken har utarbeidet regnskap for segmentene privatmarked og bedriftsmarked.

Personkunder som følges opp via næringsavdelingen inngår i bedriftsmarkedet. Det er vår vurdering at det ikke foreligger vesentlig forskjeller i risiko og avkastning på produkter og tjenester som inngår i bankens hovedmarkeder. Banken opererer i et geografisk avgrenset område, og rapportering på geografisk segmenter gir lite tilleggsinformasjon.

Per 31.03.2013	Privat- marked	Bedrifts- marked	Ufordelt	Sum
<b>Resultatregnskap</b>				
Netto rente- og kredittprovisjonsinntekter	28.371	23.487	-2.005	49.853
Netto andre driftsinntekter	11.457	2.438	10.876	24.771
Driftskostnader	11.145	2.209	28.325	41.679
Driftsresultat før tap	28.683	23.716	-19.453	32.946
Tap på utlån	1.401	14.022	16.026	31.449
Nedskrivninger	0	0	-	-
<b>Driftsresultat før skatt</b>	<b>27.282</b>	<b>9.694</b>	<b>-35.479</b>	<b>1.497</b>
Skatt	7.639	2.714	-10.987	-634
<b>Resultat etter skatt</b>	<b>19.643</b>	<b>6.980</b>	<b>-24.492</b>	<b>2.131</b>
<b>Balanse</b>				
Netto utlån til kunder	5.418.750	3.578.475	206.456	9.203.681
Andre eiendeler			2.608.184	2.608.184
<b>Sum eiendeler per segment</b>	<b>5.418.750</b>	<b>3.578.475</b>	<b>2.814.640</b>	<b>11.811.865</b>
Innskudd fra og gjeld til kunder	4.050.070	1.898.822	487.603	6.436.495
Annen gjeld	0	0	4.506.500	4.506.500
Sum gjeld	4.050.070	1.898.822	4.994.103	10.942.995
Egenkapital	0	0	868.869	868.869
<b>Sum gjeld og egenkapital per segment</b>	<b>4.050.070</b>	<b>1.898.822</b>	<b>5.862.973</b>	<b>11.811.865</b>

## 9 Informasjon om datterselskaper

Konsernet består pr. 31.03.2013 av morbanken, Totens Sparebank Boligkreditt AS, eiendomsmeglerselskapet Terra Eiendomsmegling Innlandet AS og eiendomsselskapet Vallehaven AS.

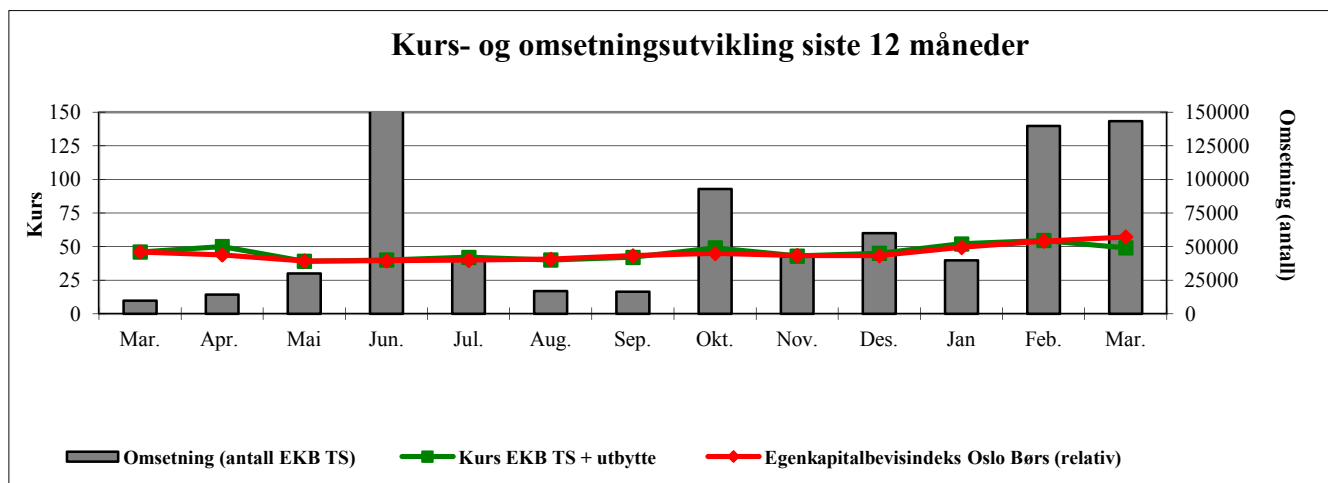
Selskap	Eierandel	Nto. rente- og andre innt.		Resultat etter skatt	
		31.03.2013	31.03.2012	31.03.2013	31.03.2012
Morbanken		74.622	73.476	2.128	18.313
Totens Sparebank Boligkreditt AS	100,00 %	1.935	1.793	811	707
Vallehaven AS	100,00 %	1.310	1.553	611	600
Terra Eiendomsmegling Innlandet AS	60,00 %	8.998	6.970	457	420

## 10 Kapitaldekning pr. 31.03.2013

	Morbank		Konsern			
Overkursfond	109.992	1,56 %	109.992	1,46 %		
Grunnfondskapitalen	347.933	4,92 %	347.933	4,62 %		
Eierandelskapital	367.472	5,20 %	367.472	4,88 %		
Fondsobligasjoner	320.854	4,54 %	320.854	4,26 %		
Utjevningfond	39.971	0,57 %	39.971	0,53 %		
Annen egenkapital godkjent av Kredittilsynet	362	0,01 %	9.307	0,12 %		
Fradrag for imatrielle eiendeler og goodwill	-5.209	-0,07 %	-10.039	-0,13 %		
Justering på urealiserte verdiendringer	-1.009	-0,01 %	-1.009	-0,01 %		
Ansvarlig kapital i andre finansinstitusjoner utover 2% av total (50%)	-30.617	-0,43 %	-30.617	-0,41 %		
<b>Kjernekapital</b>	<b>1.149.749</b>	<b>16,27 %</b>	<b>1.153.864</b>	<b>15,31 %</b>		
<b>Herav ren kjernekapital</b>	<b>828.895</b>	<b>11,73 %</b>	<b>833.010</b>	<b>11,06 %</b>		
Overskytende beløp av fondsobligasjoner	0	0,00 %	0	0,00 %		
Urealisert gevinst av aksjer for salg	454	0,01 %	454	0,01 %		
Tidsbegrenset ansvarlig kapital	49.822	0,71 %	49.822	0,66 %		
Ansvarlig kapital i andre finansinstitusjoner utover 2% av total (50%)	-30.617	-0,43 %	-30.617	-0,41 %		
<b>Tilleggskapital</b>	<b>19.659</b>	<b>0,28 %</b>	<b>19.659</b>	<b>0,26 %</b>		
<b>Netto ansvarlig kapital</b>	<b>1.169.408</b>	<b>16,55 %</b>	<b>1.173.523</b>	<b>15,58 %</b>		
<b>Kredittrisiko</b>	<b>Grunnlag</b>	<b>Kapitalkrav</b>	<b>Grunnlag</b>	<b>Kapitalkrav</b>		
Engasjementsbeløp per sektor:						
Lokale og regionale myndigheter	6.138	491	6.138	491		
Offentlig eide foretak	-	-	-	-		
Institusjoner	220.600	17.648	162.325	12.986		
Foretak	31.950	2.556	31.950	2.556		
Massemarkedsengasjementer	919.375	73.550	919.375	73.550		
Engasjementer med pantesikkerhet i eiendom	3.899.900	311.992	4.443.613	355.489		
Forfalte engasjementer	223.425	17.874	223.425	17.874		
Obligasjoner med fortrinnsrett	58.350	4.668	58.350	4.668		
Øvrige engasjementer	1.106.863	88.549	1.065.538	85.243		
<b>Oprasjonell risiko</b>	<b>599.000</b>	<b>47.920</b>	<b>623.725</b>	<b>49.898</b>		
<b>Totalt</b>	<b>7.065.600</b>	<b>565.248</b>	<b>8,00 %</b>	<b>7.534.438</b>	<b>602.755</b>	<b>8,00 %</b>
Overskudd av ansvarlig kapital		604.160		570.768		

## 11 Egenkapitalbevis

Største eiere	Antall		Andel EA-Kapital		Antall		Andel EA-Kapital
	EKB				EKB		
Sparebanken Hedmark	1.440.530		23,52 %	Karin Elisabeth Nordvik	45.085		0,74 %
Tine MP Pensjonskasse	277.999		4,54 %	Utbyttekapital AS	45.011		0,73 %
Terra Utbytte VPF	149.687		2,44 %	Brage Invest AS Terra Forvaltning AS	43.658		0,71 %
Citibank N.A. A/C National Financ.	110.152		1,80 %	Directmarketing Invest AS	42.500		0,69 %
Ragnhild Teigen	76.641		1,25 %	Eva Skjolddal Madslie	40.000		0,65 %
Trovåg AS	69.397		1,13 %	Foretakskonsulenter AS	35.416		0,58 %
Per Ivar Stensrud	56.812		0,93 %	Erling Lindberg	34.419		0,56 %
Else Magna Nordvik Solberg	54.506		0,89 %	Brødrene Johanssen Holding AS	29.835		0,49 %
Nordea Bank Norge AS Securities Opera	50.253		0,82 %	A/S Peter Aas	25.500		0,42 %
Frode Fosse Tandsether	48.300		0,79 %	Ødemark Klara	23.375		0,38 %
<b>Sum 10 største eiere</b>	<b>2.334.277</b>		<b>38,11 %</b>	<b>Sum 20 største eiere</b>	<b>2.699.076</b>		<b>44,07 %</b>
				<b>Sum øvrige eiere</b>	<b>3.425.458</b>		<b>55,93 %</b>
				<b>Sum totalt</b>	<b>6.124.534</b>		<b>100,00 %</b>



## 12 Forpliktelser (utenfor balansen)

Morbank (konsern er identisk)	31.03.2013	31.03.2012	31.12.2012
<b>BETINGEDE FORPLIKTELSER:</b>			
Garantier	506.305	451.871	518.693
Bokført verdi av eiendeler som er stillet som sikkerhet i Norges Bank	161.214	299.651	191.164
<b>FORPLIKTELSER (nominelt beløp):</b>			
Rentebytteavtaler	2.654.759	2.661.629	2.591.431
Rente- og aksjeindeksbytteavtaler	0	0	0
Opsjoner tilknyttet indexobligasjoner	0	0	0
Valutakontrakter	0	5.857	0

## 13 Transaksjoner mellom nærstående parter

Totens Sparebank Boligkreditt AS er et heleid datterselskap av Totens Sparebank, og er definert som nærstående part.

Transaksjoner mellom selskapet og morbanken baserer seg på vanlige foretningmessige vilkår. Det er inngått en leveranse- og serviceavtale mellom selskapene. I all hovedsak kjøpes administrasjons og driftstjenester fra Totens Sparebank.

### Konserninterne transaksjoner

<b>Resultatposter</b>	<b>31.03.2013</b>
Renteinntekter	24
Etableringsgebyrer	74
Rentekostnader	1.343
Provisjonskostnader	3.126
Kjøpte tjenester	120

<b>Balansposter</b>	<b>31.03.2013</b>
Utlån til kredittinstitusjoner	189.921
Gjeld til kredittinstitusjoner	94.874
Andre fordringer	74

I tillegg leier Totens Sparebank lokaler av eiendomsselskapene Vallehaven AS. Samlet sett har banken hittil i år betalt 1,5 mill. kroner i leie til dette selskapet.

Alle datterselskapene har kundeforhold med Totens Sparebank og har sine bankinnskudd og lån hos banken. Datterselskapene har ordinære vilkår hos banken. Samlet sett utgjør innskudd fra datterselskaper og utlån til datterselskaper (eks Totens Sparebank Boligkreditt AS) 10,7 mill. kroner i innskudd og 30,6 mill. kroner i utlån.

## 14 Oversikt over konsernets transaksjoner i egne verdipapirer og ansvarlig lånekapital

Endringer i verdipapirgjeld i perioden	Balanse	Emittert	Forfalt/ innløst	Endring i egenbeh.	Øvrige endringer	Balanse
	31.12.2012	31.03.2013	31.03.2013	31.03.2013	31.03.2013	31.03.2013
Sertifikater	0	0	0		0	0
Obligasjonsgjeld	5.257.222	525.000	-	694.000	-399	5.087.823
<b>Sum gjeld stiftet ved utstedelse av verdipapirer</b>	<b>5.257.222</b>	<b>525.000</b>	<b>-</b>	<b>694.000</b>	<b>-399</b>	<b>5.087.823</b>
Ansvarlige lån	49.812	0	0	0	10	49.822
Fondsobligasjoner	320.690	0	0	0	164	320.854
<b>Sum ansvarlig lån og fondsobligasjoner</b>	<b>370.502</b>	<b>0</b>	<b>0</b>	<b>0</b>	<b>174</b>	<b>370.676</b>

	Balanse	Kjøpt	Solgt	Øvrig	Balanse
	31.12.2012	31.03.2013	31.03.2013	31.03.2013	31.03.2013
Egenkapitalbevis (tusen kr.)	97	3.278	3.490	115	-
Egenkapitalbevis (stk.)	1.256	60.516	61.772	0	-