

Delårsrapport

1.kvartal 2014

RESULTAT

Konsernregnskapet for 1. kvartal 2014 viser et resultat før skatt på 38,2 mill. kroner, mot 2,2 mill. kroner i 1. kvartal 2013. Resultat fra ordinær drift før tapskostnader (justert for resultat fra verdipapirer) økte fra 27,4 mill. kroner i 1. kvartal 2013 til 36,1 mill. kroner i år. Resultatet for 1. kvartal i 2013 var preget av tap på et større engasjement.

Egenkapitalavkastningen etter skatt i kvartalet utgjør 11,0 % p.a., mot 1,0 % p.a. i 1. kvartal i 2013.

NETTO RENTEINNTEKTER

Konsernets netto rente- og kredittprovisjonsinntekter i 1. kvartal 2014 ble 61,7 mill. kroner, mot 54,6 mill. kroner i 1. kvartal 2013 og 67,0 mill. kroner i 4. kvartal 2013. Rentenettoen i kvartalet utgjør 1,90 % av gjennomsnittlig forvaltningskapital (GFK), mot 1,99 % i 4. kvartal og 1,68 % i 1. kvartal 2013.

Redusert rentenetto sammenlignet med 4. kvartal i fjor skyldes hovedsakelig fire forhold. To færre rentedager i 1. kvartal og tilbakekjøp av egne obligasjonslån med kort gjenstående løpetid har medført negative resultateffekter på henholdsvis ca. 1,4 og 1,0 mill. kroner i kvartalet. Redusert gjennomsnittlig utlånsvolum på 150 mill. kroner sammenlignet med 4. kvartal reduserer rentenettoen med anslagsvis 0,9 mill. kroner. Nedgangen skyldes bl.a. planlagt innfrielse av et større byggelån før årsskiftet. Kundemarginen er i tillegg redusert med 0,10 % -poeng i kvartalet, etter en dreining mot høyere forrentede innskuddstyper. Bankens gjennomsnittlige rentekostnad på funding hentet i pengemarkedet har vært stabil i kvartalet sett opp mot forrige kvartal.

ANDRE DRIFTSINNTEKTER

Konsernets netto andre driftsinntekter utgjorde 34,9 mill. kroner i 1. kvartal 2014, mot 28,9 mill. kroner samme kvartal i 2013.

Provisjonsinntektene i kvartalet utgjør 18,6 mill. kroner og er 2,9 mill. kroner høyere enn provisjonsinntektene i 1. kvartal 2013. I hovedsak skyldes økningen økte provisjonsinntekter fra formidling av lån via Eika Boligkreditt AS.

Resultat fra verdipapirer er positivt i 1. kvartal 2014 med en gevinst på 8,2 mill. kroner, mot en gevinst på 5,9 mill. kroner i samme kvartal i 2013. Nettoeffekten i kvartalet består av en gevinst på 6,5 mill. kroner knyttet til bankens beholdninger av rentebærende papirer, og en gevinst på 1,7 mill. kroner på aksjer og egenkapitalbevis.

Bankens beholdning av rentebærende verdipapirer har flytende rente og lav renterisiko. Verdipapirer holdt for omsetning er klassifisert som omløpsmidler og vurdert til virkelig verdi. Alle gevinster og tap er innregnet i resultatregnskapet.

Øvrige driftsinntekter var i 1. kvartal 2014 på 9,1 mill. kroner, mot 9,3 mill. kroner i samme kvartal i 2013. Dette er i hovedsak inntekter fra eiendomsmegling.

DRIFTSKOSTNADER

Sum driftskostnader i konsernet i 1. kvartal 2014 utgjør 50,6 mill. kroner, mot 49,9 mill. kroner i samme kvartal i 2013.

I sum ansees lønn, administrasjonskostnadene og andre driftskostnader å være på sanne nivå i kvartalet som banken forventer i de kommende perioder justert for engangseffekter og sesongsvingninger.

TAPSKOSTNAD

Det er kostnadsført 4,8 mill. kroner i netto tap på utlån og garantier i 1. kvartal 2014, mot 31,4 mill. kroner i 1. kvartal 2013. Tap på utlån i kvartalet tilsvarer 0,04 % av brutto utlån. Det er i kvartalet konstatert tap på 1,6 mill. kroner og individuelle nedskrivninger har økt med 3,2 mill. kroner.

Brutto misligholdte engasjement over 90 dager utgjør nå 78 mill. kroner, mot 187 mill. kroner i 1. kvartal 2013.

Kreditrisikoprofilen på konsernets øvrige låneportefølje har holdt seg tilnærmet uforandret i kvartalet. Banken gjennomfører fortløpende en grundig vurdering av engasjementer for å avdekke mulige individuelle tap og gjør avsetninger i henhold til dette.

FORVALTNINGSKAPITAL

Per 31.03.14 forvaltet konsernet i alt 13 157 mill. kroner. Dette er en nedgang på 17 mill. kroner i løpet av kvartalet. Nedgangen i forvaltningskapital i kvartalet skyldes i hovedsak reduserte utlån til kunder som følge av overføring av lån til Eika Boligkreditt AS.

UTLÅN

Konsernets netto utlån minket i 1. kvartal 2014 med 105 mill. kroner, mot en nedgang på 323 mill. kroner samme kvartal i 2013. I løpet av de siste 12 mnd. har netto utlån økt med 114 mill. kroner, eller 2,0 %. Andelen utlån til personmarkedet i konsernet utgjør nå 73,8 %, opp fra 72,5 % i forrige kvartal. 12 måneders bruttovekst i personmarkedet (inkl. EBK) var på 3,5 %, og tilsvarende bruttovekst i bedriftsmarkedet -1,7 %.

Totens Sparebank Boligkreditt AS har per 31.03.14 lånt ut 2 051 mill. kroner, en nedgang på 97 mill. kroner i løpet av kvartalet. Disse utlånene er inkludert i konsernets utlånstall ovenfor.

I løpet av kvartalet har lån som banken har formidlet til Eika Boligkreditt AS økt med 106 mill. kroner. Totale lån som er formidlet via Eika Boligkreditt AS er per 31.03.14 på 1 619 mill. kroner. 12 måneders vekst inkludert lån via Eika Boligkreditt AS er på 2,3 %.

INNSKUDD

Kundeinnskuddene har i 1. kvartal 2014 økt med 19 mill. kroner, mot en økning på 2 mill. kroner samme kvartal i 2013. Siste 12 mnd. har innskuddene blitt redusert med 25 mill. kroner, tilsvarende 0,4 %. Innskuddsdekningen utgjør nå 58,4 %, opp fra 57,6 % ved årsskifte.

AKSJER HOLDT FOR SALG

Bankens aksjer i Nets Holding AS er oppskrevet med 36,9 mill. kroner i kvartalet, basert på inngått salgavtale. Oppskrivningen er ført direkte mot egenkapitalen på fond for urealiserte gevinster. Hvis salget av aksjene godkjennes av myndighetene vil oppskrivningen justert for valutasingninger resultatføres. Dette forventes å skje i 2. kvartal.

LIKVIDITET

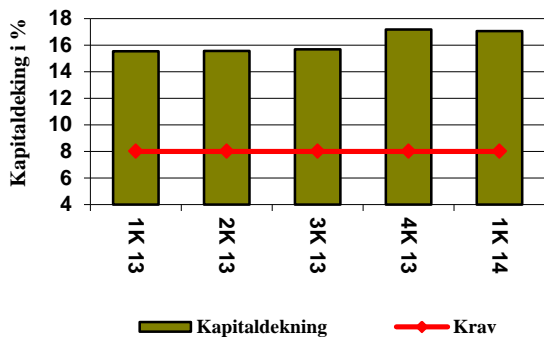
Banken har en tilfredsstillende likviditetsreserve i form av bankinnskudd og omsettelige verdipapirer. Banken legger vekt på å sikre refinansiering i god tid før forfall, med en god løpetidsstruktur, for å opprettholde nivået på likviditetsindikatorerne.

Bankens obligasjonsgjeld er som i tidligere perioder bokført til amortisert kost.

Banken kan finansiere boliglån både i eget boligkreditselskap og Eika Boligkreditt AS. Banken vil til enhver tid velge den type finansiering som ut i fra en totalvurdering fremstår som best tilpasset konsernets behov.

SOLIDITET

Konsernets egenkapital utgjorde per 31.03.14 1 037 mill. kroner. Kapitaldekningen målt i henhold til myndighetenes retningslinjer utgjør 17,1 %, mot 15,6 % i 1. kvartal 2013, og kjernekapitaldekning 16,6 %, mot 15,3 % i 1. kvartal 2013. Den rene kjernekapitaldekningen er økt fra 11,1 % i 1. kvartal 2013 til 12,4 %, men er litt ned fra 12,6 % ved årsskiftet pga. noe økt beregningsgrunnlag.



DATTERSELSKAPER

Banken solgte med virkning fra 31.03 sin 60 prosents eierandel i datterselskapet Aktiv Eiendomsmegling Innlandet AS. Selskapets resultat per 31.03 inngår i konsernresultatet. En oversikt over bankens datterselskaper og deres resultater fremgår i note 9.

UTBYTTE/GAVER

Styrets forslag til årsoppgjørdisposisjoner for 2013 ble vedtatt i forstanderskapsmøte den 20.03. I tråd med vedtaket utbetalte banken kr 2,50 per egenkapitalbevis i kontantutbytte 1.4.2014, totalt 15,3 mill. kroner, samt overførte 2,0 mill. kroner som skal gis som gaver til allmenntilfelle formål.

RISIKO OG USIKKERHETSFAKTORER

Banken har deler av kapitalen investert i aksjer, og er utsatt for risiko for verdifall her. Per 31.3.2014 er 49 mill. kroner investert i aksjer, andeler og egenkapitalbevis holdt for omsetning, og 1461 mill. kroner i rentebærende papirer med flytende rente. Rentebærende papirer er utsatt for verdifall ved endringer i risikomargin i kredittmarkedet og ved manglende betalingsevne hos utsteder. Utlån til kunder er utsatt for tap og verdifall på grunn av manglende betalingsevne hos kundene.

VIDERE UTVIKLING

Bankens rentenetto, justert for engangseffekter, har blitt noe svekket i kvartalet. Banken har i april varslet en generell rentenedgang på opptil 0,15 % -poeng på hoveddelen av sine utlån til personmarkedet, samt en rentenedgang på flere innskuddsprodukter. Rentenedgangen vil ha effekt fra og med

medio juni, og forventes å ha en svakt negativ effekt i neste kvartal.

Rentenedgangen blir også gjennomført på lån formidlet via boligkreditselskapene og det forventes derfor en viss nedgang i formidlingsprovisjoner fra disse. Det forventes for øvrig en stabil utvikling i provisjonsinntekter og andre driftsinntekter, men bankens portefølje av verdipapirer vurdert til virkelig verdi vil være utsatt for svingningene i verdipapirmarkedene.

Kostnadsnivået i kommende periode antas å bli tilnærmet på samme nivå som de foregående kvartalene korrigert for engangseffekter, men med noen sesongvariasjoner knyttet til blant annet lønnskostnader.

Banken forventer å kunne levere et tilfredsstillende resultat av ordinær drift i kommende periode. Hvis forbeholdene knyttet til salget av aksjene i Nets Holding AS løftes i 2. kvartal vil dette medføre resultatføring av en gevinst på anslagsvis 37 mill. kroner.

Banken har i sin vurdering av konsernets kapitalbehov lagt til grunn en lav til moderat vekst i kommende 3-årsperiode. Det er bankens vurdering at den løpende inntjeningen i perioden vil være tilstrekkelig til å øke kapitaldekningen til et nivå som tilfredsstillende forventede krav.

ERKLÆRING I HENHOLD TIL VERDIPAPIRHANDLELLOVEN

Transaksjoner med nærstående er vist i note 13. Utover transaksjonene i noten er det ingen transaksjoner med nærstående som har hatt vesentlig betydning på virksomhetens stilling eller resultat i løpet av rapporteringsperioden.

Vi bekrefter herved at delårsberetning og delårsregnskapet etter vår beste overbevisning gir et rettviseende bilde over viktige begivenheter i regnskapsperioden og deres innflytelse på årsregnskapet.

Vi bekrefter at delårsregnskapet etter vår beste overbevisning er utarbeidet i samsvar med gjeldende regnskapsstandarder og at opplysningene gir et rettviseende bilde av foretaket og konsernets finansielle stilling og resultat.

Lena, 30. april 2014, styret for Totens Sparebank

Geir Stenseth (leder)

Steinar Nordengen (nestleder)

Erland Opsahl

Jørn Wroldsen

Anne Caroline Syljuåsen

Jan Sverre Seierstad (ansattes repr.)

Rolf E. Delingsrud
Adm. banksjef

HOVEDTALL TOTENS SPAREBANK

(Konsertall, beløp i 1.000 kr.)

KVARTALSVIS RESULTATUTVIKLING	1. kv. 14	4. kv. 13	3. kv. 13	2. kv. 13	1. kv. 13	4. kv. 12
Netto rente- og kredittprovisjonsinntekter	61.728	67.039	67.053	61.699	54.603	58.491
Netto andre driftsinntekter	34.947	25.577	31.104	41.634	28.882	24.600
Sum driftskostnader	50.601	47.478	48.021	33.882	49.864	46.491
Driftsresultat før tap og nedskrivninger	46.074	45.139	50.136	69.451	33.621	36.600
Tap på utlån, garantier m.v.	4.762	9.134	6.459	12.617	31.449	6.445
Nedskr./reversering av nedskr. og gev./tap på verdip. tilgjeng. for salg	-3.102	-274	0	-2.298	0	0
Driftsresultat før skatt	38.210	35.731	43.678	54.536	2.172	30.155
Skatt på ordinært resultat	10.573	9.016	12.117	12.852	97	9.976
Resultat av ordinær drift etter skatt	27.637	26.715	31.561	41.684	2.075	20.179

BALANSEUTVIKLING	31.03.2014	31.12.2013	30.09.2013	30.06.2013	31.03.2013	31.12.2012
Brutto utlån til og fordringer på kunder	11.048.498	11.149.131	11.341.702	11.141.485	10.850.361	11.190.891
- Nedskrivning	-40.891	-37.662	-50.348	-64.156	-55.208	-32.814
- Gruppenedskrivning	-36.678	-35.969	-37.025	-38.781	-38.004	-37.713
Netto utlån til og fordringer på kunder	10.970.930	11.075.500	11.254.329	11.038.548	10.757.149	11.120.364
Innskudd fra og gjeld til kunder	6.406.915	6.381.831	6.356.929	6.392.082	6.426.032	6.424.002
Gjeld stiftet ved utstedelse av verdipapirer	5.011.793	5.099.158	5.157.439	5.206.633	5.087.823	5.257.222
Ansvarlig lånekapital	371.435	371.273	371.108	370.852	370.676	370.502
Egenkapital	1.037.080	988.318	955.588	924.080	877.577	899.146
Forvaltningskapital	13.156.582	13.174.265	13.258.010	13.241.740	13.094.829	13.223.530
Gjennomsnittlig forvaltningskapital siste periode	13.196.544	13.200.446	13.081.825	13.062.386	13.159.179	13.339.078

NØKKELTALL	1. kv. 14	4. kv. 13	3. kv. 13	2. kv. 13	1. kv. 13	4. kv. 12
Rentabilitet og drift						
Rentenetto 1)	1,90	1,99	2,01	1,89	1,68	1,74
Netto andre driftsinntekter i % av gj.snittlig forvaltningskapital	1,08	0,76	0,93	1,28	0,89	0,73
Sum driftskostnader i % av gj.snittlig forvaltningskapital	1,56	1,42	1,44	1,04	1,54	1,39
Kostnad-/inntektsforhold (%) 2)	57,19	51,98	50,80	33,39	64,30	57,19
Driftsresultat før tap og nedskrivninger 3)	1,42	1,34	1,50	2,13	1,04	1,09
Egenkapitalrentabilitet 4)	10,95	10,87	13,32	18,51	0,96	9,03
Forvaltningskapital pr. årsverk	112.469	94.915	96.003	94.013	95.954	96.522
Finansiering og likviditet						
Netto utlån til kunder i % av innskudd fra kunder	171,24	173,55	177,04	172,69	167,40	173,11
Innskuddsdekning 5)	58,40	57,62	56,48	57,91	59,74	57,77
Endring i netto utlån til kunder siste 12 måneder i %	1,99	-0,40	1,51	0,26	-3,80	-0,73
Endring i innskudd fra kunder siste 12 måneder i %	-0,30	-0,66	1,21	0,04	9,18	11,03
Utlån formidlet via EBK (Saldo ved kvartalets slutt)	1.618.803	1.512.666	1.429.985	1.462.481	1.539.237	1.209.414
Endring i netto utlån til kunder siste 12 måneder i % inklusive EBK	2,39	2,10	4,93	5,75	4,22	4,43
Soliditet						
Netto ansvarlig kapital	1.297.828	1.266.505	1.185.585	1.184.106	1.173.523	1.189.768
Beregningsgrunnlag	7.565.063	7.359.575	7.530.988	7.602.213	7.534.438	7.455.413
Kapitaldekning i %	17,16	17,21	15,74	15,58	15,58	15,96
Tapsprosent utlån 6)	0,04	0,08	0,06	0,11	0,29	0,06
Antall årsverk ved kvartalslutt	116,98	138,80	138,10	140,85	136,47	137,00

EGENKAPITALBEVIS *)	2014	2013	2012	2011	2010	2009
Eierandelsbrøk	59,27	59,27	59,79	60,21	60,14	61,49
Børskurs	61,0	56,5	44,8	43,8	69,2	54,4
Børsverdi	373.597	346.036	274.379	268.038	423.674	332.886
Bokført egenkapital per egenkapitalbevis	100	96	88	81	83	78
Resultat per egenkapitalbevis	2,70	9,88	10,03	4,12	12,04	10,52
Utbytte per egenkapitalbevis		2,50	2,00	0,00	5,47	4,94
Pris/resultat per egenkapitalbevis (annualisert resultat pr EKB)	5,65	5,72	4,47	10,88	5,88	5,21
Pris/bokført egenkapital	0,61	0,59	0,51	0,54	0,84	0,70

*) Nøkkeltallene er korrigerert for emisjoner

- 1) Netto rente- og kredittprovisjonsinntekter i prosent av gjennomsnittlig forvaltningskapital
- 2) Sum driftskostnader i prosent av netto renteinntekter og netto andre driftsinntekter fratrukket verdipapirgevinster/tap
- 3) Driftsresultat før tap og nedskrivninger i prosent av gjennomsnittlig forvaltningskapital
- 4) Resultat etter skatt i prosent av gjennomsnittlig egenkapital (annualisert)
- 5) Innskudd fra og gjeld til kunder i prosent av netto utlån til og fordringer på kunder
- 6) Kvartalsvis tap i prosent av brutto utlån til og fordringer på kunder

Konsern

RESULTAT OG BALANSE

(Beløp i 1.000 kr)

	Note	31.03.2014	31.03.2013	31.12.2013
Renteinntekter og lignende inntekter	2	138.969	135.165	566.601
Rentekostnader og lignende kostnader	2	77.240	80.562	316.206
Netto rente- og kredittprovisjonsinntekter		61.728	54.603	250.395
Utbytte og andre inntekter av verdipapirer med variabel avkastning	4	1.772	314	12.713
Provisjonsinntekter og inntekter fra banktjenester	3	18.618	15.742	70.220
Provisjonskostnader og kostnader ved banktjenester		2.724	2.438	10.397
Netto verdiendring og gevinst(+)/tap(-) på valuta og verdipapirer til virkelig verdi over resultatet	4	8.193	5.936	12.694
Øvrige driftsinntekter		9.088	9.328	41.968
Netto andre driftsinntekter		34.947	28.882	127.198
Lønn m.v.		28.329	27.211	89.458
Administrasjonskostnader		11.835	11.870	47.448
Avskrivninger mv. av varige driftsmidler og immaterielle eiendeler		1.305	1.273	5.433
Andre driftskostnader		9.132	9.510	36.906
Sum driftskostnader		50.601	49.864	179.245
Driftsresultat før tap og nedskrivninger		46.074	33.621	198.348
Tap på utlån, garantier m.v.	5	4.762	31.449	59.659
Nedskrivning/reversering av nedskrivning og gevinst(+)/tap(-) på verdipapirer som er tilgjengelige for salg	4	-3.102	0	-2.572
Driftsresultat før skatt og minoritetsinteressers	8	38.210	2.172	136.117
Skatt på ordinært resultat		10.573	97	34.083
Minoritetsinteressers		0	183	861
Resultat etter skatt og minoritetsinteressers		27.638	1.893	101.174
Inntekter og kostnadselementer ført direkte mot egenkapital		36.900	-9.307	2.153
Totalt innregnet resultat		64.538	-7.414	103.327
FORHOLDSTALL (i % p.a. av gj.sn. forv.kap.)				
Netto rente- og kredittprovisjonsinntekter		1,90 %	1,68 %	1,90 %
Netto andre driftsinntekter		1,08 %	0,89 %	0,96 %
Sum driftskostnader		1,56 %	1,54 %	1,36 %
Driftsresultat før tap og nedskrivninger		1,42 %	1,04 %	1,50 %
Tap og nedskrivninger/gevinst/tap		0,24 %	0,97 %	0,47 %
Resultat av ordinær drift etter skatt		0,85 %	0,06 %	0,77 %
Resultat pr. EKB (majoritetens andel)		kr 2,70	kr 0,18	kr 9,88
Utvannet resultat pr. EKB		kr 2,70	kr 0,18	kr 9,88
Egenkapitalrentabilitet p.a.		10,95 %	0,96 %	10,89 %
BALANSE (beløp i 1.000 kr.)				
	Note	31.03.2014	31.03.2013	31.12.2013
EIENDELER				
Kontanter og fordringer på sentralbanken		77.549	87.119	100.794
Utlån til og fordringer på kredittinstitusjoner		170.017	481.772	222.391
Brutto utlån til og fordringer på kunder	6,7	11.048.498	10.850.361	11.149.131
- Individuelle nedskrivninger	6	-40.891	-55.208	-37.662
- Gruppenedskrivning	6	-36.678	-38.004	-35.969
Netto utlån til og fordringer på kunder		10.970.930	10.757.149	11.075.500
Sertifikater, obligasjoner og andre verdipapirer med fast avkastning		1.461.422	1.309.007	1.379.204
Aksjer, andeler og andre verdipapirer med variabel avkastning		49.183	80.276	32.264
Aksjer tilgjengelige for salg		208.331	147.545	171.430
Eierinteresser i tilknyttede selskaper		2.149	0	2.149
Immaterielle eiendeler		1.331	10.039	5.368
Varige driftsmidler		58.186	61.990	60.108
Finansielle derivater		66.599	78.396	64.540
Andre eiendeler		39.639	38.676	20.608
Forskuddsbetalte ikke påløpte kostnader og opptjente ikke mottatte inntekter		51.247	42.859	39.911
SUM EIENDELER		13.156.582	13.094.829	13.174.265
GJELD OG EGENKAPITAL				
Gjeld til kredittinstitusjoner		100.109	100.109	168.500
Innskudd fra og gjeld til kunder		6.406.915	6.426.032	6.381.831
Gjeld stiftet ved utstedelse av verdipapirer		5.011.793	5.087.823	5.099.158
Finansielle derivater		28.600	35.615	29.768
Annen gjeld		62.168	60.002	66.635
Påløpte kostnader og mottatte ikke opptjente inntekter		133.626	116.722	62.350
Avsetninger for påløpte kostnader og forpliktelser		4.859	19.417	4.896
Ansvarlig lånekapital	10	371.435	370.676	371.273
Sum gjeld		12.119.505	12.216.396	12.184.411
Minoritetsinteressers		0	855	1.534
Innskutt egenkapital	10,11	477.465	477.465	477.465
Opptjent egenkapital	10	531.978	398.220	409.680
Udisponert resultat		27.638	1.893	101.174
Sum egenkapital		1.037.080	877.577	988.318
SUM GJELD OG EGENKAPITAL		13.156.582	13.094.829	13.174.265

Morbank

RESULTAT OG BALANSE

(Beløp i 1.000 kr)

	Note	31.03.2014	31.03.2013	31.12.2013
Renteinntekter og lignende inntekter	2	120.454	121.551	500.552
Rentekostnader og lignende kostnader	2	66.759	71.700	277.948
Netto rente- og kredittprovisjonsinntekter		53.695	49.851	222.604
Utbytte og andre inntekter av verdipapirer med variabel avkastning	4	2.772	2.154	14.569
Provisjonsinntekter og inntekter fra banktjenester	3	24.283	18.868	78.695
Provisjonskostnader og kostnader ved banktjenester		2.724	2.438	10.397
Netto verdiendring og gevinst(+)/tap(-) på valuta og verdipapirer til virkelig verdi over resultatet	4	8.193	5.936	12.694
Øvrige driftsinntekter		348	251	1.246
Netto andre driftsinntekter		32.872	24.771	96.807
Lønn m.v.		23.905	23.072	71.477
Administrasjonskostnader		9.134	9.172	36.159
Avskrivninger mv. av varige driftsmidler og immaterielle eiendeler		723	587	2.649
Andre driftskostnader		8.450	8.847	32.760
Sum driftskostnader		42.212	41.679	143.046
Driftsresultat før tap og nedskrivninger		44.355	32.943	176.365
Tap på utlån, garantier m.v.	5	4.762	31.449	59.659
Nedskrivning/reversering av nedskrivning og gevinst(+)/tap(-) på verdipapirer som er tilgjengelige for salg	4	-1.357	0	-2.572
Driftsresultat før skatt og minoritetsinntesser	8	38.236	1.494	114.135
Skatt på ordinært resultat		9.788	-634	27.307
Resultat		28.448	2.128	86.828
Inntekter og kostnadselementer ført direkte mot egenkapital		36.900	-9.307	2.153
Totalt innregnet resultat		65.348	-7.179	88.981

FORHOLDSTALL (i % p.a. av gj.sn. forv.kap.)

Netto rente- og kredittprovisjonsinntekter	1,89 %	1,71 %	1,90 %
Netto andre driftsinntekter	1,16 %	0,85 %	0,83 %
Sum driftskostnader	1,49 %	1,43 %	1,22 %
Driftsresultat før tap og nedskrivninger	1,56 %	1,13 %	1,51 %
Tap og nedskrivninger/gevinst/tap	0,22 %	1,08 %	0,53 %
Resultat av ordinær drift etter skatt	1,00 %	0,07 %	0,74 %
Resultat pr. EKB	kr 2,75	kr 0,21	kr 8,48
Utvannet resultat pr. EKB	kr 2,75	kr 0,21	kr 8,48
Egenkapitalrentabilitet p.a.	11,55 %	0,99 %	9,47 %

BALANSE (beløp i 1.000 kr.)

	Note	31.03.2014	31.03.2013	31.12.2013
EIENDELER				
Kontanter og fordringer på sentralbanken		77.549	87.119	100.794
Utlån til og fordringer på kredittinstitusjoner		329.831	710.956	497.179
Brutto utlån til og fordringer på kunder	6,7	9.117.714	9.296.893	9.124.912
- Individuelle nedskrivninger	6	-40.891	-55.208	-37.662
- Gruppenedskrivning	6	-36.678	-38.004	-35.969
Netto utlån til og fordringer på kunder		9.040.146	9.203.681	9.051.282
Sertifikater, obligasjoner og andre verdipapirer med fast avkastning		1.461.422	1.309.007	1.379.204
Aksjer, andeler og andre verdipapirer med variabel avkastning		49.183	80.276	32.264
Aksjer tilgjengelige for salg		208.331	147.545	171.430
Eierinteresser i tilknyttede selskaper		2.165	0	2.165
Eierinteresser i konsernselskaper	9	126.375	103.357	103.357
Immaterielle eiendeler		1.050	5.209	1.171
Varige driftsmidler		11.248	12.304	11.752
Finansielle derivater		66.599	78.396	64.540
Andre eiendeler		39.639	34.046	36.880
Forskuddsbetalte ikke påløpte kostnader og opptjente ikke mottatte inntekter		48.040	39.969	36.685
SUM EIENDELER		11.461.575	11.811.865	11.488.702

GJELD OG EGENKAPITAL

Gjeld til kredittinstitusjoner		107.285	290.140	175.647
Innskudd fra og gjeld til kunder		6.411.835	6.436.496	6.393.133
Gjeld stiftet ved utstedelse av verdipapirer		3.339.293	3.625.823	3.432.158
Finansielle derivater		28.600	35.615	29.768
Annen gjeld		51.580	49.626	54.487
Påløpte kostnader og mottatte ikke opptjente inntekter		133.626	115.201	62.350
Avsetninger for påløpte kostnader og forpliktelser		4.859	19.417	4.859
Ansvarlig lånekapital	10	371.435	370.676	371.273
Sum gjeld		10.448.512	10.942.994	10.523.675
Innskutt egenkapital	10,11	477.464	477.464	477.464
Opptjent egenkapital	10	507.151	389.277	400.736
Udisponert resultat		28.448	2.128	86.828
Sum egenkapital		1.013.062	868.869	965.026
SUM GJELD OG EGENKAPITAL		11.461.575	11.811.865	11.488.702

Poster utenom balansen:

OPPSTILLING OVER ENDRING I EGENKAPITALEN

Morbank

	Innskutt egenkapital		Opptjent egenkapital				Sum
	Eierandels- kapital	Overkurs- fond	Fond ureal. gevinster	Grunnfonds- kapitalen	Utjevnings- fond	Annen Egenkapital	
Egenkapital pr. 31.12.2012	367.472	109.992	1.371	351.675	45.535	14.249	890.295
Utbytte og gaver	0	0	0	0	0	-14.249	-14.249
Totalt innregnet resultat	0	0	0	-3.742	-5.564	2.128	-7.177
Egenkapital pr. 31.03.2013	367.472	109.992	1.371	347.933	39.971	2.128	868.869
Egenkapital pr. 31.12.2013	367.472	109.992	1.371	352.541	46.822	86.828	965.026
Utbytte og gaver	0	0	0	0	0	-17.311	-17.311
Totalt innregnet resultat	0	0	36.900	0	0	28.448	65.348
Egenkapital pr. 31.03.2014	367.472	109.992	38.271	352.541	46.822	97.965	1.013.062

Konsern

	Innskutt egenkapital		Opptjent egenkapital				Minoritets- interesser	Sum
	Eierandels- kapital	Overkurs- fond	Fond ureal. gevinster	Grunnfonds- kapitalen	Utjevnings- fond	Annen Egenkapital		
Egenkapital pr. 31.12.2012	367.397	109.992	1.371	351.675	45.535	23.176	1.232	900.378
Utbytte og gaver	0	0	0	0	0	-14.249	-560	-14.809
Salg av egne egenkapitalbevis	75	0	0	0	0	17	0	92
Totalt innregnet resultat	0	0	0	-3.742	-5.564	1.893	183	-7.228
Egenkapital pr. 31.03.2013	367.472	109.992	1.371	347.933	39.971	10.837	855	878.432
Egenkapital pr. 31.12.2013	367.472	109.992	1.371	352.541	46.822	110.118	1.533	989.850
Utbytte og gaver	0	0	0	0	0	-17.311	0	-17.311
Salg av datterselskap	0	0	0	0	0	1.533	-1.533	0
Totalt innregnet resultat	0	0	36.900	0	0	27.638	0	64.538
Egenkapital pr. 31.03.2014	367.472	109.992	38.271	352.541	46.822	121.982	0	1.037.080

KONTANTSTRØMOPPSTILLING

Morbank			Konsern		
31.03.2014	31.03.2013	2013	31.03.2014	31.03.2013	2013
KONTANTSTRØM FRA VIRKSOMHETEN:					
38.236	1.494	114.135	38.210	2.172	136.117
-17.311	-14.249	-14.249	-17.311	-14.809	-14.809
1.357	0	2.572	3.102	0	2.572
-36.900			-36.900		
723	587	2.649	1.305	1.273	5.433
4.762	31.449	59.659	4.762	31.449	59.659
-9.788	634	-27.307	-10.573	-97	-34.083
-18.921	19.916	137.459	-17.405	19.988	154.889
Kontantstrøm fra virksomheten før endringer i omløpsmidler og kortsiktig gjeld til kunder					
6.374	291.940	416.130	99.808	331.861	5.934
18.702	-429	-43.792	25.084	2.030	-42.171
-68.362	188.713	74.220	-68.391	-1.208	67.183
-63.594	11.138	-2.159	-65.339	11.138	-2.159
-16.173	-21.544	-7.238	-32.426	-19.779	-5.536
67.198	63.688	-4.712	65.599	61.647	-6.460
-74.776	553.421	569.907	6.931	405.676	171.679
KONTANTSTRØM FRA INVESTERINGSAKTIVITETER:					
-98	-3.619	-1.091	4.653	-3.842	-1.449
-23.019	-2.572	-28.622	0	-2.572	-28.606
-23.117	-6.191	-29.714	4.653	-6.414	-30.055
KONTANTSTRØM FRA FINANSIERINGSAKTIVITETER:					
0	0	0	0	0	0
-92.865	-279.399	-473.064	-87.365	-169.399	-158.064
162	174	771	162	174	771
-92.703	-279.225	-472.293	-87.204	-169.225	-157.293
-190.593	268.006	67.903	-75.619	230.038	-15.668
597.973	530.070	530.070	323.185	338.853	338.853
407.380	798.076	597.973	247.566	568.891	323.185
-190.593	268.006	67.903	-75.619	230.038	-15.668

1 Regnskapsprinsipper

Regnskapet er utarbeidet etter IFRS. Delårsrapporten er i samsvar med IAS 34. Regnskapsprinsippene som banken benytter er beskrevet i årsregnskapet for 2013. Det har ikke vært noen endringer i de regnskapsprinsipper som benyttes i løpet av 2014. Delårsregnskapet er ikke revidert. Alle beløp er oppgitt i 1.000 kroner dersom annet ikke er angitt.

2 Rentenetto

	Morbank			Konsern		
	31.03.2014	31.03.2013	31.12.2013	31.03.2014	31.03.2013	31.12.2013
Renter og lignende inntekter av utlån og fordringer på kredittinstitusjoner	2.273	3.048	10.531	954	1.705	4.751
Renter og lignende inntekter av utlån og fordringer på kunder	109.077	109.433	452.572	128.911	124.389	524.401
Renter og lignende inntekter av rentebærende verdipapirer	9.104	9.070	37.414	9.104	9.070	37.414
Andre renteinntekter og lignende inntektet	0		36	0	1	36
Sum renteinntekter	120.454	121.551	500.552	138.969	135.165	566.602
Renter og lignende kostnader på gjeld til kredittinstitusjoner	384	658	2.642	534	658	2.642
Renter og lignende kostnader på innskudd fra og gjeld til kunder	36.140	35.822	141.440	35.928	35.771	140.968
Renter og lignende kostnader på utstedte verdipapirer	23.940	28.511	107.258	34.483	37.424	145.988
Renter og lignende kostnader på ansvarlig lånekapital	4.918	5.214	20.620	4.918	5.214	20.620
Andre rentekostnader og lignende kostnader	1.378	1.495	5.988	1.378	1.495	5.988
Sum rentekostnader	66.759	71.700	277.948	77.241	80.562	316.206
Netto rente- og kredittprovisjoner	53.695	49.851	222.604	61.728	54.603	250.396

3 Provisjonsinntekter og inntekter fra banktjenester

	Konsern		
	31.03.2014	31.03.2013	31.12.2013
Betalingsformidling	6.662	6.081	27.573
Provisjon fra sparing- og plasseringsprodukter	1.426	1.233	5.374
Provisjon fra Eika Boligkreditt AS	4.830	2.914	15.312
Forsikringstjenester	4.182	4.009	15.834
Garantiprovisjon	591	776	2.885
Annen virksomhet	927	728	3.242
Sum provisjonsinntekter og inntekter fra banktjenester	18.618	15.742	70.220

4 Inntekter verdipapirer

	Morbank			Konsern		
	31.03.2014	31.03.2013	31.12.2013	31.03.2014	31.03.2013	31.12.2013
Inntekter av aksjer og andre verdipapirer med variabel avkastning	1.772	314	12.729	1.772	314	12.729
Inntekter av eierinteresser i konsernselskaper	1.000	1.840	1.840	0	0	0
Utbytte og andre inntekter av verdipapirer med variabel avk.	2.772	2.154	14.569	1.772	314	12.729
Netto verdiendring og gevinst/tap på:						
Sertifikater, obligasjoner og andre rentebærende verdipapirer	6.552	2.512	9.773	6.552	2.512	9.773
Aksjer og andre verdipapirer med variabel avkastning	1.682	3.023	4.086	1.682	3.023	4.086
Valuta og finansielle derivater	-40	402	-1.165	-40	402	-1.165
Verdiendr. og gevinst(+)/tap(-) på valuta/verdip til virkelig verdi	8.193	5.936	12.694	8.193	5.936	12.694
Nedskr./rev. av nedskr. og gevinst(+)/tap(-) på verdip disp. for salg	-1.357	0	-2.572	-3.102	0	-2.572

Utbytte fra aksjer og egenkapitalbevis inntektsføres som utbytte i den perioden det vedtas. I og med at vedtak om utbytte ofte gjøres i 2. kvartal medfører dette ofte at inntekter fra aksjer og andre verdipapirer er høyere i 2. kvartal enn i de øvrige perioder.

5 Tapkostnad

Morbank	31.03.2014	31.03.2013	31.12.2013
Periodens endring i individuelle nedskrivninger	3.229	22.394	6.547
+ Periodens endring i gruppenedskrivning	709	291	-1.744
+ Periodens konstaterte tap som det tidligere år er avsatt nedskrivninger for	1.429	6.671	9.822
+ Periodens konstaterte tap som det tidligere år ikke er avsatt nedskrivninger for	174	2.399	46.575
- Periodens inngang på tidligere perioders konstaterte tap	-780	-306	-1.541
= Periodens tapkostnad	4.762	31.449	59.659

6 Misligholdte (per 90 dager) og øvrige tapsutsatte utlån/garantier

Morbank		31.03.2014	31.03.2013	31.12.2013
Brutto misligholdte engasjementer per 90 dager	Personkunder	49.055	57.043	38.738
	Næringsliv	28.443	130.456	23.008
Sum brutto misligholdte engasjementer		77.498	187.499	61.747
Nedskrivning på utlån/individuelle tapsavsetninger		10.061	35.471	7.492
Sum netto misligholdte engasjementer		67.437	152.028	54.255
Øvrige tapsutsatte ikke misligholdte engasjementer	Personkunder	26.891	12.312	25.975
	Næringsliv	71.951	32.812	75.487
Sum øvrige tapsutsatte ikke misligholdte engasjementer		98.842	45.124	101.462
Nedskrivning på utlån og garantier/individuelle tapsavsetninger		32.529	19.736	31.870
Sum netto øvrige tapsutsatte ikke misligholdte engasjementer		66.312	25.388	69.592

7 Utlån fordelt (morbank)

Sektor/næring	Brutto utlån	Fordeling	Geografisk	Brutto utlån	Fordeling
Personmarked	6.099.270	66,9 %	Primærområder	6.849.125	75,1 %
Jordbruk og skogbruk	550.619	6,0 %	Øvrige områder	2.268.589	24,9 %
Industri	133.691	1,5 %			
Bygg og anleggsvirksomhet	503.562	5,5 %			
Varehandel	133.273	1,5 %			
Transport	96.796	1,1 %			
Eiendomsdrift	1.282.078	14,1 %			
Faglig og finansiell tjenesteyting	88.460	1,0 %			
Tjenesteytende næringer ellers	107.811	1,2 %			
Øvrige	122.154	1,3 %			
Brutto utlån totalt	9.117.714	100,0 %	Brutto utlån totalt	9.117.714	100,0 %

8 Segmentinformasjon (morbank)

Banken utarbeider regnskap for segmentene privatmarked og bedriftsmarked.

Personkunder som følges opp via næringsavdelingen inngår i bedriftsmarkedet. Det er vår vurdering at det ikke foreligger vesentlig forskjeller i risiko og avkastning på produkter og tjenester som inngår i bankens hovedmarkeder. Banker opererer i et geografisk avgrenset område, og rapportering på geografiske segmenter gir lite tilleggsinformasjon. I ufordelte kostnader inngår kostnader som ikke direkte kan knyttes til markedesområder, som f.eks stab/administrasjon, IKT og kredittstøtte. Inntekter/tap fra bankens verdipapirer blir heller ikke fordelt.

Per 31.03.2014	Privat- marked	Bedrifts- marked	Ufordelt	Sum
Resultatregnskap				
Netto rente- og kredittprovisjonsinntekter	30.485	24.074	-864	53.695
Netto andre driftsinntekter	16.434	2.573	13.865	32.872
Driftskostnader	10.881	2.406	28.925	42.212
Driftsresultat før tap	36.038	24.241	-15.923	44.355
Tap på utlån	1.985	2.701	76	4.762
Nedskrivninger	0	0	-1.357	-1.357
Driftsresultat før skatt	34.053	21.540	-17.356	38.236
Skatt	9.535	6.031	-5.778	9.788
Resultat etter skatt	24.518	15.509	-11.578	28.448
Balanse				
Netto utlån til kunder	5.200.798	3.607.905	231.443	9.040.146
Andre eiendeler	0	0	2.421.429	2.421.429
Sum eiendeler per segment	5.200.798	3.607.905	2.652.872	11.461.575
Innskudd fra og gjeld til kunder	4.188.279	1.861.140	362.416	6.411.835
Annen gjeld	0	0	4.036.678	4.036.678
Sum gjeld	4.188.279	1.861.140	4.399.094	10.448.513
Egenkapital	0	0	1.013.062	1.013.062
Sum gjeld og egenkapital per segment	4.188.279	1.861.140	5.412.156	11.461.575

9 Informasjon om datterselskaper

Konsernet består pr. 31.03.2014 av morbanken, Totens Sparebank Boligkreditt AS og eiendomsselskapet Vallehaven AS. Aktiv Eiendomsmegling Innlandet AS er solgt i løpet av kvartalet

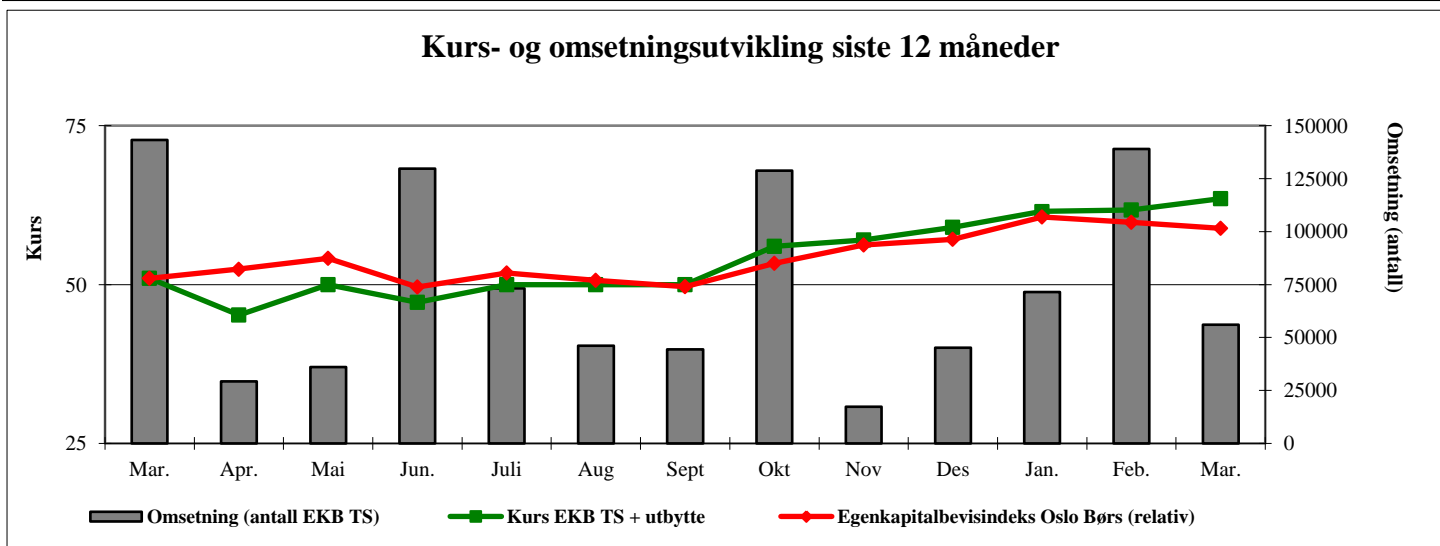
Selskap	Eierandel	Nto. rente- og andre innt.		Resultat etter skatt	
		31.03.2014	31.03.2013	31.03.2014	31.03.2013
Morbanken		86.567	74.622	28.448	2.128
Totens Sparebank Boligkreditt AS	100 %	2.696	1.935	1.490	811
Vallehaven AS	100 %	1.375	1.310	675	611

10 Kapitaldekning pr. 31.03.2014

	Morbank		Konsern	
Overkursfond	109.992	1,58 %	109.992	1,45 %
Grunnfondskapitalen	385.568	5,55 %	385.568	5,10 %
Eierandelskapital	367.472	5,29 %	367.472	4,86 %
Fondsobligasjoner	321.572	4,63 %	321.572	4,25 %
Utjevningfond	83.592	1,20 %	83.592	1,10 %
Annen egenkapital godkjent av Kredittilsynet	36.982	0,53 %	61.809	0,82 %
Fradrag for imatrielle eiendeler og goodwill	-1.050	-0,02 %	-1.331	-0,02 %
Overfinansierte pensjonsforpliktelser	0	0,00 %	0	0,00 %
Justering på urealiserte verdiendringer	-37.908	-0,55 %	-37.908	-0,50 %
Ansvarlig kapital i andre finansinstitusjoner (50%)	-29.929	-0,43 %	-29.929	-0,40 %
Kjernekapital	1.236.291	17,81 %	1.260.837	16,67 %
Herav ren kjernekapital	914.719	13,18 %	939.265	12,42 %
Overskytende beløp av fondsobligasjoner	0	0,00 %	0	0,00 %
Urealisert gevinst av aksjer for salg	17.059	0,25 %	17.059	0,23 %
Tidsbegrenset ansvarlig kapital	49.861	0,72 %	49.861	0,66 %
Ansvarlig kapital i andre finansinstitusjoner (50%)	-29.929	-0,43 %	-29.929	-0,40 %
Tilleggskapital	36.991	0,53 %	36.991	0,49 %
Netto ansvarlig kapital	1.273.282	18,34 %	1.297.828	17,16 %
Kreditrisiko	Grunnlag	Kapitalkrav	Grunnlag	Kapitalkrav
Engasjementsbeløp per sektor:				
Lokale og regionale myndigheter	2.875	230	2.875	230
Offentlig eide foretak	-	-	-	-
Institusjoner	165.725	13.258	133.750	10.700
Foretak	38.038	3.043	38.038	3.043
Massemarkedsengasjementer	797.000	63.760	797.000	63.760
Engasjementer med pantessikkerhet i eiendom	3.901.138	312.091	4.576.913	366.153
Forfalte engasjementer	83.000	6.640	83.000	6.640
Obligasjoner med fortrinnsrett	67.025	5.362	67.025	5.362
Øvrige engasjementer	1.283.125	102.650	1.203.425	96.274
Operasjonell risiko	603.200	48.256	663.038	53.043
Totalt	6.941.125	555.290	7.565.063	605.205
		8,00 %		8,00 %
Overskudd av ansvarlig kapital		717.992		692.623

11 Egenkapitalbevis

Største eiere	Antall		Andel EA-		Antall		Andel EA-	
	EKB	Kapital	EKB	Kapital	EKB	Kapital	EKB	Kapital
Sporebanken Hedmark	1.440.530	23,52 %	Frode Fosse Tandsether	48.300	0,79 %			
Tine MP Pensjonskasse	277.999	4,54 %	Karin Elisabeth Nordvik	45.085	0,74 %			
Verdipapirfondet Eika	152.316	2,49 %	Directmarketing Invest AS	42.500	0,69 %			
Citibank N.A. A/C National Financ.	129.513	2,11 %	Johs. Haugerudsvei AS	36.222	0,59 %			
Trovåg AS	110.000	1,80 %	Foretaks konsulenter AS	35.416	0,58 %			
Morten Erga	60.000	0,98 %	Utbyttekapital AS Warren Capital AS	35.011	0,57 %			
Per Ivar Stensrud	56.512	0,92 %	Erling Lindberg	34.419	0,56 %			
Else Magna Nordvik Solberg	54.506	0,89 %	A/S Peter Aas	25.500	0,42 %			
Ragnhild Teigen	50.000	0,82 %	Kårsmia AS	23.905	0,39 %			
Nordenfjelske Bykreditt	48.348	0,79 %	Tveteraas Eiendomssenter	22.000	0,36 %			
Sum 10 største eiere	2.379.724	38,86 %	Sum 20 største eiere	2.728.082	44,54 %			
			Sum øvrige eiere	3.396.452	55,46 %			
			Sum totalt	6.124.534	100,00 %			



12 Forpliktelser (utenfor balansen)

Morbank (konsern er identisk)	31.03.2014	31.03.2013	31.12.2013
BETINGEDE FORPLIKTELSER:			
Garantier	517.992	506.305	512.864
Bokført verdi av eiendeler som er stillet som sikkerhet i Norges Bank	75.694	161.214	95.634
FORPLIKTELSER (nominelt beløp):			
Rentebytteavtaler	2.716.728	2.654.759	2.769.980
Rente- og aksjeindeksbytteavtaler	0	0	0
Opsjoner tilknyttet indexobligasjoner	0	0	0
Valutakontrakter	0	0	0

13 Transaksjoner mellom nærstående parter

Totens Sparebank Boligkreditt AS er et heleid datterselskap av Totens Sparebank, og er definert som nærstående part. Transaksjoner mellom selskapet og morbanken baserer seg på vanlige foretningmessige vilkår. Det er inngått en leveranse- og serviceavtale mellom selskapene. I all hovedsak kjøpes administrasjons og driftstjenester fra Totens Sparebank.

Konserninterne transaksjoner (slik de er ført i Totens Sparebank Boligkreditt AS)

Resultatposter	31.03.2014	31.03.2013
Renteinntekter	29	24
Etableringsgebyrer	144	74
Rentekostnader	1.319	1.343
Provisjonskostnader	5.665	3.126
Kjøpte tjenester	200	120
Balanseposter	31.03.2014	31.03.2013
Forskuddsbetalte kostnader og opptjente inntekter	0	
Utlån til kredittinstitusjoner	7.037	189.921
Gjeld til kredittinstitusjoner	159.954	94.874
Andre fordringer	-	74

I tillegg leier Totens Sparebank lokaler av eiendomsselskapene Vallehaven AS. Samlet sett har banken i 2014 betalt 1,6 mill. kroner i leie til dette selskapet.

Alle datterselskapene har kundeforhold med Totens Sparebank og har sine bankinnskudd og lån hos banken. Datterselskapene har ordinære vilkår hos banken. Samlet sett utgjør innskudd fra datterselskaper og utlån til datterselskaper (eks Totens Sparebank Boligkreditt AS) 5,2 mill. kroner i innskudd og 23,3 mill. kroner i utlån.

14 Oversikt over konsernets transaksjoner i egne verdipapirer og ansvarlig lånekapital

Endringer i verdipapirgjeld i perioden	Balanse	Emittert	Forfalt/ innløst	Endring i egenbeh.	Øvrige endringer	Balanse
	31.12.2013	31.03.2014	31.03.2014	31.03.2014	31.03.2014	31.03.2014
Sertifikater	0	0	0		0	0
Obligasjonsgjeld	5.099.158	200.000	107.500	185.000	-5.135	5.011.793
Sum gjeld stiftet ved utstedelse av verdipapirer	5.099.158	200.000	107.500	185.000	-5.135	5.011.793
Ansvarlige lån	49.852	0	0	0	10	49.862
Fondsobligasjoner	321.421	0	0	0	152	321.573
Sum ansvarlig lån og fondsobligasjoner	371.273	0	0	0	162	371.435

	Balanse	Kjøpt	Solgt	Øvrig endringer	Balanse
	31.12.2013	31.03.2014	31.03.2014	31.03.2014	31.03.2014
Egenkapitalbevis (tusen kr.)	0	0	0	0	0
Egenkapitalbevis (stk.)	0	0	0	0	0

15 Finansielle instrumenter til virkelig verdi, verdsettelsesnivå

	Verdsettelsesnivå			Totalt
	Nivå 1	Nivå 2	Nivå 3	
Finansielle eiendeler til virkelig verdi over resultatet				
Aksjer	41.964	7.219		49.183
Sertifikater og obligasjoner	1.440.450	20.972		1.461.422
Derivater brukt som sikring		53.618		53.618
Derivater til virkelig verdi over resultatet, tradingportefølje		12.981		12.981
				-
Finansielle eiendeler tilgjengelig for salg				
Aksjer	-	-	208.331	208.331
Sum eiendeler	1.482.414	94.791	208.331	1.785.535

Finansielle forpliktelser til virkelig verdi over resultatet			
Derivater, brukt som sikring	-	15.884	15.884
Derivater til virkelig verdi over resultatet, tradingportefølje		12.716	12.716
Sum forpliktelser	-	28.600	28.600

Verdsettelsesnivå angir nivået på verdsettelsesmetoden som er brukt for å fastsette virkelig verdi. I Nivå 1 er verdien fastsatt ut fra kvoterte priser i aktive markeder. I nivå 2 er verdien utledet fra kvoterte priser, eller beregnede markedsverdier. Nivå 3 er verdier som ikke er basert på observerbare markedsdata.

Oversikt over bevegelser på finansielle eiendeler/forpliktelser i nivå 3

Inngående balanse 01.01.14	171.431
Tilgang/kjøp	-
Avgang /salg	-
Oppskrivninger ført mot egenkapitalen	36.900
Utgående balanse 31.03.14	208.331

Verdsettelsen av Eika Boligkreditt AS er basert på emisjonskursen som ble benyttet ved rettet emisjoner i 2013, samt en vurdering av egenkapitalen i selskapet. Verdsettelsen av Eika Gruppen AS tar utgangspunkt i en verddivurdering av de enkelte selskaper som inngår i gruppen, og en samlet verdi for konsernet totalt, basert på relevante verdsettelsesmetoder. Denne verddivurderingen blir vurdert opp i mot sist kjente emisjons- og/eller omsetningskurs, hensyntatt bankens egne vurderinger av hendelser frem til balansedagen. Nets Holding AS er basert på den verdien som er avtalt i forbindelse med det foreslåtte salget av selskapet. Til sammen utgjør disse aksjene 206 mill. kroner av totalt 208 mill. kroner i nivå 3.

Konsernet har ikke finansielle instrumenter til virkelig verdi utover de som er i morselskapet og beløpene i noten beskriver derfor også konsernet. Det vises for øvrig til årsregnskapet for 2013 for nærmere beskrivelser av hvilke poster i regnskapet som føres til virkelig verdi, samt note som viser virkelig verdi sett opp mot bokført verdi for ulike grupper av finansielle instrumenter. Det har i kvartalet ikke vært vesentlige endringer i forholdet mellom bokført verdi og virkelig verdi på de poster i regnskapet som ikke føres til virkelig verdi.