

# Halvårsrapport

## 2. kvartal 2011



Hovedkontor: Postboks 34, 2851 Lena  
Tlf.: 61 14 12 00 Faks: 61 14 12 65 E-post: [post@totenbanken.no](mailto:post@totenbanken.no) [www.totenbanken.no](http://www.totenbanken.no)

## HOVEDTALL TOTENS SPAREBANK

(Konsertall, beløp i 1.000 kr.)

<b>KVARTALSVIS RESULTATUTVIKLING</b>	<b>2. kv. 11</b>	<b>1. kv. 11</b>	<b>4. kv. 10</b>	<b>3. kv. 10</b>	<b>2. kv. 10</b>	<b>1. kv. 10</b>
Netto rente- og kredittprovisjonsinntekter	51.723	52.426	54.305	52.646	55.120	54.969
Netto andre driftsinntekter	25.609	21.223	34.717	29.475	17.172	16.286
Sum driftskostnader	44.482	48.228	35.688	44.891	43.991	30.692
Driftsresultat før tap og nedskrivninger	32.850	25.421	53.334	37.230	28.301	40.563
Tap på utlån, garantier m.v.	5.696	3.670	17.838	5.593	4.870	8.088
Nedskr./reversering av nedskr. og gev./tap på verdip. tiljeng. for salg	-261	-4.008	-278	0	29.743	0
Driftsresultat før skatt	26.893	17.743	35.218	31.637	53.174	32.475
Skatt på ordinært resultat	6.240	6.029	9.406	7.880	6.436	8.348
<b>Resultat av ordinær drift etter skatt</b>	<b>20.653</b>	<b>11.714</b>	<b>25.813</b>	<b>23.757</b>	<b>46.738</b>	<b>24.127</b>
<b>BALANSEUTVIKLING</b>	<b>30.06.2011</b>	<b>31.03.2011</b>	<b>31.12.2010</b>	<b>30.09.2010</b>	<b>30.06.2010</b>	<b>31.03.2010</b>
Brutto utlån til og fordringer på kunder	10.974.941	10.761.861	10.697.850	10.619.270	10.451.044	10.292.601
- Nedskrivning	-19.261	-32.459	-27.334	-14.380	-16.729	-18.473
- Gruppenedskrivning	-37.899	-37.197	-40.383	-39.736	-37.521	-36.262
Netto utlån til og fordringer på kunder	10.917.781	10.692.205	10.630.134	10.565.154	10.396.794	10.237.866
Innskudd fra og gjeld til kunder	5.725.579	5.559.873	5.406.616	5.061.241	5.091.672	5.034.712
Gjeld stiftet ved utstedelse av verdipapirer	5.185.963	4.903.929	5.201.183	5.042.010	5.447.035	5.201.227
Ansvarlig lånekapital	356.478	356.466	361.961	361.819	356.535	356.507
Egenkapital	818.189	798.295	825.644	799.918	776.549	748.371
Forvaltningskapital	13.133.019	12.624.711	12.769.275	12.340.268	12.658.892	12.320.049
Gjennomsnittlig forvaltningskapital siste periode	12.951.146	12.698.560	12.548.983	12.652.909	12.258.436	12.270.790
<b>NØKKELTALL</b>	<b>2. kv. 11</b>	<b>1. kv. 11</b>	<b>4. kv. 10</b>	<b>3. kv. 10</b>	<b>2. kv. 10</b>	<b>1. kv. 10</b>
<b>Rentabilitet og drift</b>						
Rentenetto 1)	1,60	1,67	1,72	1,66	1,80	1,82
Netto andre driftsinntekter i % av gj.snittlig forvaltningskapital	0,79	0,68	1,10	0,93	0,56	0,54
Sum driftskostnader i % av gj.snittlig forvaltningskapital	1,38	1,54	1,13	1,41	1,44	1,01
Kostnad-/inntektsforhold (%) 2)	56,19	68,76	43,09	60,48	55,16	44,52
Driftsresultat før tap og nedskrivninger 3)	1,02	0,81	1,69	1,17	0,93	1,34
Egenkapitalrentabilitet 4)	10,25	6,00	12,60	11,96	24,89	13,29
Forvaltningskapital pr. årsverk	101.885	98.247	98.150	93.416	95.467	95.356
<b>Finansiering og likviditet</b>						
Netto utlån til kunder i % av innskudd fra kunder	190,68	192,31	196,61	208,75	204,19	203,35
Innskuddsdekning 5)	52,44	52,00	50,86	47,91	48,97	49,18
Endring i netto utlån til kunder siste 12 måneder i %	5,01	4,44	4,32	2,77	1,82	3,32
Endring i innskudd fra kunder siste 12 måneder i %	12,45	10,43	9,37	6,13	3,05	3,92
Utlån formidlet via TBK (Saldo ved kvartalets slutt)	772.988	867.568	901.462	868.950	820.401	694.252
Endring i netto utlån til kunder siste 12 måneder i % inklusive TBK	4,22	5,74	7,13	8,26	8,87	6,95
<b>Soliditet</b>						
Netto ansvarlig kapital	1.024.155	1.023.507	1.035.347	938.851	933.280	969.875
Beregningsgrunnlag 6)	7.476.700	7.303.538	7.237.838	7.164.550	7.173.750	7.092.438
Kapitaldekning i % 6)	13,70	14,01	14,30	13,10	13,01	13,67
Tapsprosent utlån 7)	0,05	0,03	0,17	0,05	0,05	0,08
<b>Antall årsverk ved kvartalslutt</b>	<b>128,90</b>	<b>128,50</b>	<b>130,10</b>	<b>132,10</b>	<b>132,60</b>	<b>129,20</b>
<b>EGENKAPITALBEVIS</b>	<b>30.06.2010</b>	<b>31.03.2011</b>	<b>2010</b>	<b>2009</b>	<b>2008</b>	<b>2007</b>
Eierandelsbrøk	60,14	60,14	60,14	61,49	62,81	52,35
Børskurs	88	96	98	77	49	163
Børsverdi	380.442	415.027	423.674	332.886	211.837	362.675
Bokført egenkapital per egenkapitalbevis	114	111	117	111	97	124
Resultat per egenkapitalbevis	4,30	1,52	16,68	14,78	4,31	14,96
Utbytte per egenkapitalbevis			7,75	7,00	3,50	14,00
Pris/resultat per egenkapitalbevis	10,23	15,79	5,88	5,21	11,37	10,90
Pris/bokført egenkapital	0,77	0,86	0,84	0,70	0,51	1,31

1) Netto rente- og kredittprovisjonsinntekter i prosent av gjennomsnittlig forvaltningskapital

2) Sum driftskostnader i prosent av netto renteinntekter og netto andre driftsinntekter fratrukket verdipapirgevinster/tap

3) Driftsresultat før tap og nedskrivninger i prosent av gjennomsnittlig forvaltningskapital

4) Resultat etter skatt i prosent av gjennomsnittlig egenkapital (annualisert)

5) Innskudd fra og gjeld til kunder i prosent av netto utlån til og fordringer på kunder

6) Fra 1.kvartal 2008 er kapitaldekningen og beregningsgrunnlaget beregnet etter Basel II, og er ikke direkte sammenlignbart med tidligere kvartaler

7) Kvartalsvis tap i prosent av brutto utlån til og fordringer på kunder

**RESULTAT**

Regnskapet for konsernet for andre kvartal isolert viser et resultat før skatt på 26,9 mill. kroner, mot 53,2 mill. kroner i andre kvartal 2010. Driftsresultat fra ordinær bankdrift etter tapkostnader i kvartalet (justert for resultat fra verdipapirer), er 19,5 mill. kroner, mot 23,0 mill. kroner i samme kvartal i fjor. Egenkapitalavkastningen etter skatt i kvartalet utgjør 10,3 % p.a., mot 24,9 % p.a. i andre kvartal i 2010.

Per 30.06 er resultatet før skatt 44,6 mill. kroner, mot 85,6 mill. kroner i fjor. Driftsresultat fra ordinær bankdrift etter tapkostnader i halvåret (justert for resultat fra verdipapirer og for 2010 tilbakeføring AFP), er 35,5 mill. kroner, mot 41,8 mill. kroner i samme halvår i fjor.

**NETTO RENTEINNTEKTER**

Konsernets netto rente- og kredittprovisjonsinntekter i 2. kvartal 2011 ble 51,7 mill. kroner, mot 55,1 mill. kroner i 2. kvartal i 2010 og 52,4 mill. kroner i 1. kvartal 2011. Rentenettoen i kvartalet utgjør 1,60 % av gjennomsnittlig forvaltningskapital (GFK), mot 1,67 % i 1. kvartal og 1,80 % i 2. kvartal i 2010.

Kudemarginen i kvartalet er tilnærmet uendret fra forrige kvartal. Bankens rentekostnader på funding hentet via innlån i finansmarkedet har i gjennomsnitt økt i løpet av kvartalet og dette har bidratt til en svekkelse av rentemarginen.

**ANDRE DRIFTSINNTEKTER**

Konsernets netto andre driftsinntekter utgjorde 25,6 mill. kroner i 2. kvartal, mot 17,2 mill. kroner samme kvartal i 2010.

Provisjonsinntektene er i sum noe høyere enn i tilsvarende kvartal i 2010, med 13,7 mill. kroner i 2011 mot 13,1 mill. kroner i 2010. Økningen skyldes hovedsakelig økning i provisjoner fra Terra Boligkreditt AS og økning i provisjonsinntekter fra annen virksomhet. Økningen i provisjonsinntekt fra annen virksomhet har i stor grad en motpost i økte provisjonskostnader.

Resultat fra verdipapirer er negativt i 2. kvartal med et tap på 1,8 mill. kroner, mot et tap på 7,5 mill. kroner samme kvartal i fjor. Nettoeffekten består av en gevinst på 0,4 mill. kroner knyttet til bankens beholdninger av rentebærende papirer, et tap på 2,7 mill. kroner på aksjer og egenkapitalbevis, og en gevinst på 0,6 mill. kroner knyttet til valuta og derivater. Bankens beholdning av rentebærende verdipapirer har flytende rente og lav renterisiko.

Verdipapirer holdt for omsetning er klassifisert som omløpsmidler og vurdert til virkelig verdi. Alle gevinster og tap er innregnet i resultatregnskapet.

**DRIFTSKOSTNADER**

Sum driftskostnader i konsernet i 2. kvartal utgjør 44,5 mill. kroner, mot 44,0 mill. kroner samme kvartal i 2010. Driftskostnadene i 2. kvartal utgjør 1,38 % av GFK, mot 1,44 % i samme kvartal i 2010. Per 30.06 er driftskostnadene i 2010 preget av en tilbakeføring av avsetning til AFP med 10,1 mill. kroner.

Sammenlignet med samme kvartal i 2010 har lønn m.v. blitt redusert med 1,7 mill. kroner. I 2. kvartal 2010 ble det avsatt 3,1 mill. kroner for å dekke eventuell bonus i henhold til bankens generelle ordning, mens det i år ikke har vært grunnlag for slik avsetning. Banken har hatt enkelte ubesatte stillinger i kvartalet og forventer en økning i lønnskostnadene når disse blir besatt igjen. Samtidig vil utviklingen av bankens filial på Lillehammer redusere bankens lønnskostnader med virkning fra 3. kvartal.

I sum ansees administrasjonskostnadene og andre driftskostnader å være på samme nivå i kvartalet som det banken forventer i de kommende perioder justert for engangseffekter og sesongsvingninger.

**TAPSKOSTNADER**

Det er kostnadsført 5,7 mill. kroner i netto tap på utlån og garantier i 2. kvartal i 2011, mot 4,9 mill. kroner i 2. kvartal 2010. Tap på utlån i kvartalet tilsvarer 0,05 % av brutto utlån.

Det er i kvartalet konstatert tap på 17,5 mill. kroner, tilbakeført 12,4 mill. kroner i individuelle nedskrivninger og avsatt 0,7 mill. kroner til økte gruppenedskrivninger.

Brutto misligholdte engasjement over 90 dager utgjør nå 88,1 mill. kroner, mot 90,3 mill. kroner i 1. kvartal. I 2. kvartal i 2010 var brutto misligholdte engasjement over 90 dager 101,6 mill. kroner.

Bankens kredittrisikoprofil er tilnærmet uendret fra siste kvartal. Hoveddelen av misligholdte lån er innenfor personmarkedet, og i de fleste tilfeller har banken god sikkerhet for engasjementet. Banken gjennomfører fortløpende en grundig vurdering av engasjementer for å avdekke mulige individuelle tap og gjørvetninger i henhold til dette.

**NEDSKRIVING AV VERDIPAPIRER SOM ER ANLEGGSMIDDEL**

Banken har etter en vurdering av verdipapirer som er anleggsmidler i løpet av kvartalet gjennomført en nedskrivning over resultatet på totalt 0,3 mill. kroner.

**FORVALTNINGSKAPITAL**

Pr. 30.06 forvaltet konsernet i alt 13 133 mill. kroner. Dette er en økning på 508 mill. kroner i løpet av kvartalet. Dette skyldes i hovedsak økte utlån til kunder, samt en økning av beholdningen av obligasjoner og andre verdipapirer med fast avkastning.

**UTLÅN**

Konsernets netto utlån økte i 2. kvartal med 226 mill. kroner, mot en økning på 159 mill. kroner samme kvartal i 2010. I løpet av de siste 12 mnd. er netto utlån økt med 521 mill. kroner, eller 5,0 %. Andelen utlån til personmarkedet i konsernet utgjør nå 72,6 %, en svak økning fra 72,0 % forrige kvartal og per 31.12 i 2010. 12 måneders bruttovekst i personmarkedet var på 5,7 %, og tilsvarende bruttovekst i bedriftsmarkedet 3,2 %.

Totens Sparebank Boligkreditt AS har per 30.06 lånt ut 982,8 mill. kroner, hvorav 328,5 er lånt ut i løpet av 2. kvartal. Disse utlånene er inkludert i konsernets utlånstill ovenfor.

I løpet av kvartalet har lån som banken har formidlet via Terra Boligkreditt AS blitt redusert med 99 mill. kroner. I andre kvartal i 2010 formidlet banken lån for Terra Boligkreditt AS for 126 mill. kroner. Totale lån som er formidlet via Terra Boligkreditt AS er per 30.06.11 på 773 mill. kroner. 12 måneders vekst inkludert lån via Terra Boligkreditt AS er på 4,2 %.

**INNSKUDD**

Kundeinnskuddene har i 2. kvartal økt med 166 mill. kroner, mot en økning på 57 mill. kroner samme kvartal i 2010. Siste 12 mnd. har innskuddene økt med 634 mill. kroner, tilsvarende 13,5 %. Innskuddsdekningen utgjør nå 52,4 %.

**LIKVIDITET**

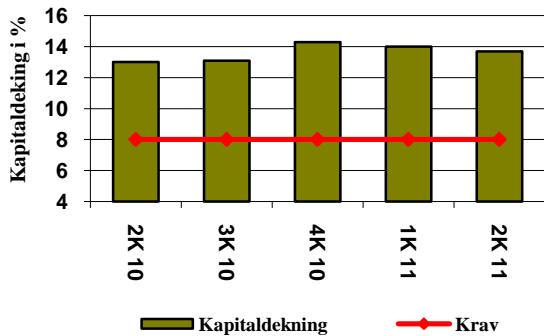
Banken har en tilfredsstillende likviditetsreserve i form av bankinnskudd, ubenyttede trekkrammer og omsettelige verdipapirer. Banken legger vekt på å sikre refinansiering i god tid før forfall, med en god løpetidsstruktur, for å opprettholde nivået på likviditetsindikatorer.

Bankens obligasjonsgjeld er som i tidligere perioder bokført til amortisert kost.

Banken har etablert et eget boligkreditselskap, og overfører fortløpende lån fra Totens Sparebank til boligkreditselskapet. Banken vil benytte både eget boligkreditselskap og Terra Boligkreditt AS, og på denne måten finansiere fortsatt vekst. Banken ser at den kan oppnå en lavere fundingkostnad ved å utstede særskilt sikrede obligasjoner med pant i bolig, enn ved å utstede ordinære bankobligasjoner. Bankens vurdering er derfor at det fremover er fornuftig å benytte seg av de mulighetene som ligger i å utstede særskilt sikrede obligasjoner med pant i bolig.

## SOLIDITET

Konsernets egenkapital er pr. 30.6.11 på 819 mill. kroner. Kapitaldekningen målt i henhold til myndighetenes retningslinjer utgjør 13,70 %, mot 13,01 % på samme tid i fjor. Konsernets kjernekapitaldekning utgjorde pr. 30.6.11 12,79 %.



Banken emitterte i juli 230 mill. kroner i et evigvarende fondsobligasjonslån. Lånet skal i hovedsak benyttes til innfrielse av fondsobligasjon tatt opp i Statens finansfond på 132 mill. kroner. Netto vil transaksjonen styrke bankens kapitaldekning med ca. ett % -poeng. Både emisjon og innfrielse er med ordinære forbehold godkjent av Finanstilsynet.

## DATTERSELSKAPER

En oversikt over bankens datterselskaper og deres resultater fremgår i note 9.

## DISPONERING AV ÅRSRESULTATET

Styret foreslag til disponering av årsresultatet for 2010 ble vedtatt i mars. Det foreslåtte utbyttet på 33,5 mill. kroner ble utbetalt i april.

## RISIKO OG USIKKERHETSFAKTORER

Banken har deler av kapitalen investert i aksjer, og er utsatt for risiko for verdifall her. Per 30.6.2011 er 72 mill. kroner investert i aksjer, andeler og egenkapitalbevis holdt for omsetning, og 1210 mill. kroner i rentebærende papirer med flytende rente. Rentebærende papirer er utsatt for verdifall ved endringer i risikomargin i kredittmarkedet og ved manglende betalingsevne hos utsteder. Utlån til kunder er utsatt for tap og verdifall på grunn av manglende betalingsevne hos kundene.

## VIDERE UTVIKLING

Det er varslet en renteøkning på utlån til og innskudd fra kunder med 0,25 % fra 6. juli. Gitt at det ikke skjer vesentlige endringer i rentemarkedet forventes det at denne renteøkningen vil bidra til en positiv utvikling i rentemarginen i kommende periode. Avtalt tilbakekjøp av 26 mill. kroner i et fondsobligasjonslån forventes å bidra positivt med 3,8 mill. kroner i 3. kvartal.

Det forventes en stabil utvikling i provisjonsinntekter og andre driftsinntekter, men bankens portefølje av verdipapirer vurdert til virkelig verdi vil være utsatt for svingningene i verdipapirmarkedene.

Kostnadsnivået i kommende periode antas å bli tilnærmet på samme nivå som de foregående kvartalene korrigert for engangseffekter, men med noen sesongvariasjoner knyttet til blant annet lønnskostnader.

Per 30.6.2011 har ikke banken identifisert forhold i utlånsporteføljen som tilsier annet enn et tilfredsstillende nivå på tap i kommende periode.

Banken forventer å kunne levere et tilfredsstillende resultat av ordinær drift i kommende periode, men den finansielle uroen og den videre utviklingen i finansmarkedene vil i stor grad påvirke resultatet knyttet til bankens portefølje av verdipapirer.

## ERKLÆRING I HENHOLD TIL VERDIPAPIRHANDLELLOVEN

Transaksjoner med nærstående er vist i note 13. Utover transaksjonene i noten er det ingen transaksjoner med nærstående som har hatt vesentlig betydning på virksomhetens stilling eller resultat i løpet av rapporteringsperioden.

Vi bekrefter herved at delårsberetning og delårsregnskapet etter vår beste overbevisning gir et rettvise bilde over viktige begivenheter i regnskapsperioden og deres innflytelse på delårsregnskapet.

Vi bekrefter at kvartalsregnskapet etter vår beste overbevisning er utarbeidet i samsvar med gjeldende regnskapsstandarder og at opplysningene gir et rettvise bilde av foretaket og konsernets finansielle stilling og resultat.

Lena, 9. august 2011, styret for Totens Sparebank

**Ole Festad Lund** (leder)

**Geir Stenseth**

**Steinar Nordengen**

**Marianne Olsson**

**Geir Nilsen**

**Jørn Wroldsen**

**Jan Sverre Seierstad**

**Rolf E. Delingsrud**  
Adm. banksjef

# Konsern

## RESULTAT OG BALANSE

(Beløp i 1.000 kr)

	Note	2. kv. 11	2. kv. 10	30.06.2011	30.06.2010	31.12.2010
Renteinntekter og lignende inntekter	2	137.269	129.563	271.922	253.520	525.728
Rentekostnader og lignende kostnader	2	85.546	74.443	167.771	143.432	308.689
<b>Netto rente- og kredittprovisjonsinntekter</b>		<b>51.723</b>	<b>55.120</b>	<b>104.151</b>	<b>110.088</b>	<b>217.040</b>
Utbytte og andre inntekter av verdipapirer med variabel avkastning	4	8.546	6.752	8.820	7.416	7.707
Provisjonsinntekter og inntekter fra banktjenester	3	13.701	13.129	27.317	25.714	54.343
Provisjonskostnader og kostnader ved banktjenester		3.133	2.444	6.033	4.921	10.328
Netto verdiendring og gevinst(+)/tap(-) på valuta og verdipapirer til virkelig verdi over resultatet	4	-1.828	-7.457	1.679	-5.139	8.964
Andre driftsinntekter		8.323	7.192	15.051	10.386	36.962
<b>Netto andre driftsinntekter</b>		<b>25.609</b>	<b>17.172</b>	<b>46.834</b>	<b>33.456</b>	<b>97.648</b>
Lønn m.v.		21.213	22.963	47.798	34.664	75.948
Administrasjonskostnader		11.029	10.390	22.568	19.469	38.882
Avskrivninger mv. av varige driftsmidler og immaterielle eiendeler		1.559	1.440	3.033	2.845	5.850
Andre driftskostnader		10.681	9.198	19.312	17.704	34.582
<b>Sum driftskostnader</b>		<b>44.482</b>	<b>43.991</b>	<b>92.711</b>	<b>74.682</b>	<b>155.262</b>
<b>Driftsresultat før tap og nedskrivninger</b>		<b>32.850</b>	<b>28.301</b>	<b>58.274</b>	<b>68.862</b>	<b>159.426</b>
Tap på utlån, garantier m.v.	5	5.696	4.870	9.367	12.958	36.389
Nedskrivning/reversering av nedskrivning og gevinst(+)/tap(-) på verdipapirer som er tilgjengelige for salg	4	-261	29.743	-4.269	29.743	29.465
<b>Driftsresultat før skatt og minoritetsinntesser</b>	<b>8</b>	<b>26.893</b>	<b>53.174</b>	<b>44.638</b>	<b>85.647</b>	<b>152.502</b>
Skatt på ordinært resultat		6.240	6.436	12.271	14.784	32.071
Minoritetsinntesser		10	318	356	318	472
<b>Resultat etter skatt og minoritetsinntesser</b>		<b>20.642</b>	<b>46.419</b>	<b>32.010</b>	<b>70.544</b>	<b>119.958</b>
Intekter og kostnadselementer ført direkte mot egenkapital		-750	-22.240	-1.462	-22.240	-22.240
<b>Totalt innregnet resultat</b>		<b>19.892</b>	<b>24.179</b>	<b>30.548</b>	<b>48.304</b>	<b>97.718</b>

### FORHOLDSTALL (i % p.a. av gj.sn. forv.kap.)

Netto rente- og kredittprovisjonsinntekter	1,60 %	1,80 %	1,64 %	1,81 %	1,75 %
Netto andre driftsinntekter	0,79 %	0,56 %	0,74 %	0,55 %	0,79 %
Sum driftskostnader	1,38 %	1,44 %	1,46 %	1,23 %	1,25 %
Driftsresultat før tap og nedskrivninger	1,02 %	0,93 %	0,92 %	1,13 %	1,28 %
Tap og nedskrivninger/gevinst/tap	0,18 %	-0,81 %	0,21 %	-0,28 %	0,06 %
Resultat av ordinær drift etter skatt	0,64 %	1,53 %	0,51 %	1,17 %	0,97 %
Egenkapitalrentabilitet p.a.	10,25 %	24,89 %	8,14 %	19,28 %	15,73 %

### BALANSE (beløp i 1.000 kr.)

	Note	30.06.2011	30.06.2010	31.12.2010
<b>EIENDELER</b>				
Kontanter og fordringer på sentralbanken		199.228	170.330	161.779
Utlån til og fordringer på kredittinstitusjoner		357.471	601.105	474.293
Brutto utlån til og fordringer på kunder	6,7	10.974.941	10.451.044	10.697.850
- Nedskrivning	6	-19.261	-16.729	-27.334
- Gruppenedskrivning	6	-37.899	-37.521	-40.383
<b>Netto utlån til og fordringer på kunder</b>		<b>10.917.781</b>	<b>10.396.794</b>	<b>10.630.134</b>
Overtatte eiendeler		360	560	360
Sertifikater, obligasjoner og andre verdipapirer med fast avkastning		1.209.800	1.005.326	1.045.354
Aksjer, andeler og andre verdipapirer med variabel avkastning		71.684	69.118	71.205
Aksjer tilgjengelige for salg		171.267	169.669	176.893
Eierinteresser i tilknyttede selskaper		0	0	0
Eierinteresser i konsernselskaper	9	0	0	0
Immaterielle eiendeler		10.373	13.462	10.602
Varige driftsmidler		83.695	97.202	84.335
Finansielle derivater		33.560	53.285	49.659
Andre eiendeler		39.624	41.614	23.625
Forskuddsbetalte ikke påløpte kostnader og opptjente ikke mottatte inntekter		38.175	40.427	41.037
<b>SUM EIENDELER</b>		<b>13.133.019</b>	<b>12.658.892</b>	<b>12.769.275</b>
<b>GJELD OG EGENKAPITAL</b>				
Gjeld til kredittinstitusjoner		819.449	769.355	783.894
Innskudd fra og gjeld til kunder		5.725.579	5.091.672	5.406.616
Gjeld stiftet ved utstedelse av verdipapirer		5.185.963	5.447.035	5.201.183
Finansielle derivater		31.455	21.503	35.505
Annen gjeld		45.520	42.977	54.970
Påløpte kostnader og mottatte ikke opptjente inntekter		143.094	142.388	84.896
Avsetninger for påløpte kostnader og forpliktelser		6.437	10.282	13.536
Ansvarlig lånekapital	10	356.478	356.535	361.961
<b>Sum gjeld</b>		<b>12.313.975</b>	<b>11.881.747</b>	<b>11.942.561</b>
<b>Minoritetsinntesser</b>		<b>856</b>	<b>597</b>	<b>1.070</b>
Innskutt egenkapital	10,11	369.309	369.310	369.308
Opptjent egenkapital	10	416.870	336.695	336.378
Udisponert resultat		32.010	70.544	119.959
<b>Sum egenkapital</b>		<b>818.189</b>	<b>776.549</b>	<b>825.644</b>
<b>SUM GJELD OG EGENKAPITAL</b>		<b>13.133.019</b>	<b>12.658.892</b>	<b>12.769.275</b>

Poster utenom balansen:

12

# Morbank

## RESULTAT OG BALANSE

(Beløp i 1.000 kr)

	Note	2. kv. 11	2. kv. 10	30.06.2011	30.06.2010	31.12.2010
Renteinntekter og lignende inntekter	2	132.489	130.155	265.917	254.576	528.063
Rentekostnader og lignende kostnader	2	81.774	74.600	163.442	143.596	309.821
<b>Netto rente- og kredittprovisjonsinntekter</b>		<b>50.715</b>	<b>55.555</b>	<b>102.475</b>	<b>110.980</b>	<b>218.242</b>
Utbytte og andre inntekter av verdipapirer med variabel avkastning	4	8.546	6.752	9.413	7.416	7.707
Provisjonsinntekter og inntekter fra banktjenester	3	14.625	13.129	28.518	25.714	54.343
Provisjonskostnader og kostnader ved banktjenester		3.133	2.444	6.033	4.921	10.328
Netto verdiendring og gevinst(+)/tap(-) på valuta og verdipapirer til virkelig verdi over resultatet	4	-1.828	-7.457	1.679	-5.139	8.964
Andre driftsinntekter		388	750	619	1.099	11.970
<b>Netto andre driftsinntekter</b>		<b>18.598</b>	<b>10.730</b>	<b>34.196</b>	<b>24.169</b>	<b>72.656</b>
Lønn m.v.		18.785	21.721	42.982	32.531	67.836
Administrasjonskostnader		8.376	8.607	17.866	17.229	33.119
Avskrivninger mv. av varige driftsmidler og immaterielle eiendeler		695	758	1.400	1.513	3.148
Andre driftskostnader		9.512	8.034	18.421	16.703	31.834
<b>Sum driftskostnader</b>		<b>37.368</b>	<b>39.120</b>	<b>80.669</b>	<b>67.976</b>	<b>135.937</b>
<b>Driftsresultat før tap og nedskrivninger</b>		<b>31.945</b>	<b>27.165</b>	<b>56.002</b>	<b>67.173</b>	<b>154.961</b>
Tap på utlån, garantier m.v.	5	5.697	4.870	9.367	12.958	36.389
Nedskrivning/reversering av nedskrivning og gevinst(+)/tap(-) på verdipapirer som er tilgjengelige for salg	4	-261	29.743	-4.269	29.743	29.766
<b>Driftsresultat før skatt og minoritetsinteresser</b>	<b>8</b>	<b>25.987</b>	<b>52.038</b>	<b>42.366</b>	<b>83.958</b>	<b>148.338</b>
Skatt på ordinært resultat		5.977	6.111	11.454	14.296	30.683
<b>Resultat</b>		<b>20.010</b>	<b>45.927</b>	<b>30.912</b>	<b>69.662</b>	<b>117.654</b>
Intekter og kostnadselementer ført direkte mot egenkapital		-750	-22.240	-712	-22.240	-22.240
<b>Totalt innregnet resultat</b>		<b>19.260</b>	<b>23.687</b>	<b>30.200</b>	<b>47.422</b>	<b>95.414</b>

### FORHOLDSTALL (i % p.a. av gj.sn. forv.kap.)

Netto rente- og kredittprovisjonsinntekter	1,64 %	1,82 %	1,64 %	1,83 %	1,75 %
Netto andre driftsinntekter	0,60 %	0,35 %	0,55 %	0,40 %	0,58 %
Sum driftskostnader	1,20 %	1,28 %	1,29 %	1,12 %	1,09 %
Driftsresultat før tap og nedskrivninger	1,03 %	0,89 %	0,90 %	1,11 %	1,24 %
Tap og nedskrivninger/gevinst/tap	0,19 %	-0,81 %	0,22 %	-0,28 %	0,05 %
Resultat av ordinær drift etter skatt	0,68 %	1,50 %	0,50 %	1,15 %	0,95 %
Resultat pr. EKB	kr 2,78	kr 6,53	kr 4,30	kr 9,91	kr 16,68
Utvannet resultat pr. EKB	kr 2,78	kr 6,53	kr 4,30	kr 9,91	kr 16,68
Egenkapitalrentabilitet p.a.	9,96 %	24,46 %	7,79 %	18,95 %	15,37 %

### BALANSE (beløp i 1.000 kr.)

	Note	30.06.2011	30.06.2010	31.12.2010
<b>EIENDELER</b>				
Kontanter og fordringer på sentralbanken		199.228	170.330	161.779
Utlån til og fordringer på kredittinstitusjoner		718.508	597.545	469.477
Brutto utlån til og fordringer på kunder	6,7	10.039.048	10.496.320	10.746.091
- Nedskrivning	6	-19.261	-16.729	-27.334
- Gruppenedskrivning	6	-37.899	-37.521	-40.383
<b>Netto utlån til og fordringer på kunder</b>		<b>9.981.888</b>	<b>10.442.070</b>	<b>10.678.374</b>
Overtatte eiendeler		360	560	360
Sertifikater, obligasjoner og andre verdipapirer med fast avkastning		1.199.813	1.005.326	1.045.354
Aksjer, andeler og andre verdipapirer med variabel avkastning		71.684	69.118	71.205
Aksjer tilgjengelige for salg		171.267	169.669	176.893
Eierinteresser i tilknyttede selskaper		0	0	0
Eierinteresser i konsernselskaper	9	109.806	34.807	110.856
Immaterielle eiendeler		4.120	8.429	4.120
Varige driftsmidler		15.353	26.973	14.592
Finansielle derivater		33.560	53.285	49.659
Andre eiendeler		35.115	37.573	19.673
Forskuddsbetalte ikke påløpte kostnader og opptjente ikke mottatte inntekter		36.820	40.427	41.037
<b>SUM EIENDELER</b>		<b>12.577.522</b>	<b>12.656.112</b>	<b>12.843.378</b>
<b>GJELD OG EGENKAPITAL</b>				
Gjeld til kredittinstitusjoner		819.449	769.235	858.954
Innskudd fra og gjeld til kunder		5.782.878	5.096.857	5.414.926
Gjeld stiftet ved utstedelse av verdipapirer		4.585.963	5.447.035	5.201.183
Finansielle derivater		31.455	21.503	35.505
Annen gjeld		38.531	36.906	50.128
Påløpte kostnader og mottatte ikke opptjente inntekter		141.852	142.388	84.192
Avsetninger for påløpte kostnader og forpliktelser		5.277	9.452	12.338
Ansvarlig lånekapital	10	356.479	356.535	361.961
<b>Sum gjeld</b>		<b>11.761.884</b>	<b>11.879.911</b>	<b>12.019.187</b>
<b>Minoritetsinteresser</b>				
Innskutt egenkapital	10,11	369.384	369.384	369.384
Opptjent egenkapital	10	415.341	337.155	337.155
Udisponert resultat		30.913	69.662	117.653
<b>Sum egenkapital</b>		<b>815.638</b>	<b>776.200</b>	<b>824.191</b>
<b>SUM GJELD OG EGENKAPITAL</b>		<b>12.577.522</b>	<b>12.656.112</b>	<b>12.843.378</b>

Poster utenom balansen:

## OPPSTILLING OVER ENDRING I EGENKAPITALEN

### Morbank

	Innskutt egenkapital		Opptjent egenkapital				Sum
	Eierandels- kapital	Overkurs- fond	Fond ureal. gevinster	Sp.bankens fond	Utjevnings- fond	Annen Egenkapital	
<b>Egenkapital pr. 31.12.2009</b>	<b>259.392</b>	<b>109.992</b>	<b>55.854</b>	<b>259.177</b>	<b>44.364</b>	<b>34.012</b>	<b>762.791</b>
Utbytte og gaver						-34.012	-34.012
Kjøp av egne eierandelsbevis							
Totalt innregnet resultat						47.422	47.422
<b>Egenkapital pr. 30.06.2010</b>	<b>259.392</b>	<b>109.992</b>	<b>55.854</b>	<b>259.177</b>	<b>44.364</b>	<b>47.422</b>	<b>776.200</b>
<b>Egenkapital pr. 31.12.2010</b>	<b>259.392</b>	<b>109.992</b>	<b>33.981</b>	<b>299.850</b>	<b>82.973</b>	<b>38.005</b>	<b>824.192</b>
Utbytte og gaver						-38.005	-38.005
Kjøp av egne eierandelsbevis							
Totalt innregnet resultat			-1.462			30.912	29.450
<b>Egenkapital pr. 30.06.2011</b>	<b>259.392</b>	<b>109.992</b>	<b>32.519</b>	<b>299.850</b>	<b>82.973</b>	<b>30.912</b>	<b>815.637</b>

### Konsern

	Innskutt egenkapital		Opptjent egenkapital				Minoritets- interesser	Sum
	Eierandels- kapital	Overkurs- fond	Fond ureal. gevinster	Sp.bankens fond	Utjevnings- fond	Annen Egenkapital		
<b>Egenkapital pr. 31.12.2009</b>	<b>259.317</b>	<b>109.992</b>	<b>55.854</b>	<b>259.176</b>	<b>44.364</b>	<b>33.556</b>	<b>0</b>	<b>762.257</b>
Utbytte og gaver						-34.012		-34.012
Kjøp av aksjer i datterselskap							279	279
Totalt innregnet resultat						48.304	318	48.622
<b>Egenkapital pr. 30.06.2010</b>	<b>259.317</b>	<b>109.992</b>	<b>55.854</b>	<b>259.176</b>	<b>44.364</b>	<b>47.848</b>	<b>597</b>	<b>777.146</b>
<b>Egenkapital pr. 31.12.2010</b>	<b>259.317</b>	<b>109.992</b>	<b>33.981</b>	<b>299.850</b>	<b>82.973</b>	<b>39.534</b>	<b>1070</b>	<b>826.714</b>
Utbytte og gaver						-38.005	-570	-38.575
Kjøp av egne eierandelsbevis								0
Totalt innregnet resultat			-1.462			32.010	356	30.904
<b>Egenkapital pr. 30.06.2011</b>	<b>259.317</b>	<b>109.992</b>	<b>32.519</b>	<b>299.850</b>	<b>82.973</b>	<b>33.539</b>	<b>856</b>	<b>819.044</b>

# KONTANTSTRØMOPPSTILLING

Morbank			Konsern		
30.06.2011	30.06.2010	2010	30.06.2011	30.06.2010	2010
<b>KONTANTSTRØM FRA VIRKSOMHETEN:</b>					
42.366	83.958	148.338	44.638	85.647	152.502
-33.505	-34.012	-34.012	-33.505	-34.012	-34.012
4.269	-29.743	-29.766	4.269	-29.743	-29.465
1.400	1.513	3.148	3.033	2.845	5.850
9.367	12.958	36.389	9.367	12.958	36.389
-11.454	-14.296	-30.683	-12.271	-14.784	-32.071
<b>12.443</b>	<b>20.378</b>	<b>93.413</b>	<b>15.531</b>	<b>22.911</b>	<b>99.193</b>
<b>Kontantstrøm fra virksomheten før endringer i omløpsmidler og kortsiktig gjeld til kunder</b>					
	<b>-220.319</b>				
687.119	148.572	-480.054	-300.606	-218.477	-476.213
367.952	-90.278	466.641	318.963	148.323	463.267
-39.505	6.089	-559	35.555	-90.158	-75.619
-159.919	-44.231	-36.003	-170.656	6.090	-36.303
4.874	55.098	-23.315	2.962	-45.277	-24.272
30.453	-145.069	27.012	36.121	57.084	29.807
<b>903.417</b>		<b>47.135</b>	<b>-77.661</b>	<b>-142.415</b>	<b>-20.140</b>
<b>KONTANTSTRØM FRA INVESTERINGSAKTIVITETER:</b>					
	<b>-5.353</b>				
-2.161	-30.932	9.902	-2.165	-13.284	-361
5.926	-36.285	-114.205	5.626	-24.767	-31.991
<b>3.765</b>		<b>-104.303</b>	<b>3.461</b>	<b>-38.051</b>	<b>-32.352</b>
<b>KONTANTSTRØM FRA FINANSIERINGSAKTIVITETER:</b>					
	<b>0</b>				
0	334.516	0	0	0	0
-615.220	172	88.664	-15.220	334.516	88.664
-5.482	334.688	5.598	-5.483	172	5.598
<b>-620.702</b>		<b>94.262</b>	<b>-20.703</b>	<b>334.688</b>	<b>94.262</b>
<b>286.480</b>	<b>173.713</b>	<b>37.094</b>	<b>-79.372</b>	<b>177.133</b>	<b>41.770</b>
<b>Netto endring likvider</b>					
631.256	594.162	594.162	636.072	594.303	594.303
917.736	767.875	631.256	556.699	771.435	636.072
<b>286.480</b>	<b>173.713</b>	<b>37.094</b>	<b>-79.372</b>	<b>177.133</b>	<b>41.770</b>
<b>Netto endring likvider</b>					



## 1 Regnskapsprinsipper

Regnskapet er utarbeidet etter IFRS. Delårsrapporten er i samsvar med IAS 34. Regnskapsprinsippene som banken benytter er beskrevet i årsregnskapet for 2010. Det har ikke vært noen endringer i de regnskapsprinsipper som benyttes i løpet av 2011. Delårsregnskapet er ikke revidert. Alle beløp er oppgitt i 1.000 kroner dersom annet ikke er angitt.

## 2 Rentenetto

	Morbank			Konsern		
	30.06.2011	30.06.2010	31.12.2010	30.06.2011	30.06.2010	31.12.2010
Renter og lignende inntekter av utlån og fordringer på kredittinstitusjoner	9.005	4.628	10.144	6.174	4.704	10.144
Renter og lignende inntekter av utlån og fordringer på kunder	235.849	230.709	477.505	244.683	229.577	475.171
Renter og lignende inntekter av rentebærende verdipapirer	21.063	19.239	40.414	21.063	19.239	40.414
Andre renteinntekter og lignende inntektet		0	0			
<b>Sum renteinntekter</b>	<b>265.917</b>	<b>254.576</b>	<b>528.063</b>	<b>271.920</b>	<b>253.520</b>	<b>525.728</b>
Renter og lignende kostnader på gjeld til kredittinstitusjoner	12.423	10.977	23.793	12.423	10.977	23.793
Renter og lignende kostnader på innskudd fra og gjeld til kunder	60.546	48.104	100.902	59.381	47.941	99.748
Renter og lignende kostnader på utstedte verdipapirer	80.755	71.896	158.955	86.249	71.896	158.955
Renter og lignende kostnader på ansvarlig lånekapital	9.718	9.391	19.715	9.718	9.391	19.715
Andre rentekostnader og lignende kostnader	0	3.228	6.457	0	3.228	6.479
<b>Sum rentekostnader</b>	<b>163.442</b>	<b>143.596</b>	<b>309.821</b>	<b>167.771</b>	<b>143.432</b>	<b>308.689</b>
<b>Netto rente- og kredittprovisjoner</b>	<b>102.476</b>	<b>110.980</b>	<b>218.241</b>	<b>104.151</b>	<b>110.088</b>	<b>217.040</b>

## 3 Provisjonsinntekter og inntekter fra banktjenester

	Konsern				
	2. kv. 2011	2.kv. 2010	30.06.2011	30.06.2010	31.12.2010
Betalingsformidling	6.275	6.125	12.118	11.806	25.718
Provisjon fra sparing- og plasseringsprodukter	877	1.337	2.341	2.674	5.538
Provisjon fra Terra Boligkreditt AS	911	623	1.935	1.106	2.935
Forsikringstjenester	3.445	3.689	7.069	7.238	15.143
Garantiprovisjon	1.080	1.135	2.151	2.209	4.369
Annen virksomhet	1.114	220	1.703	682	641
<b>Sum provisjonsinntekter og inntekter fra banktjenester</b>	<b>13.701</b>	<b>13.129</b>	<b>27.317</b>	<b>25.714</b>	<b>54.343</b>

## 4 Inntekter verdipapirer

	Morbank			Konsern		
	30.06.2011	30.06.2010	31.12.2010	30.06.2011	30.06.2010	31.12.2010
Inntekter av aksjer og andre verdipapirer med variabel avkastning	8.820	7.416	7.707	8.820	7.416	7.707
Inntekter av eierinteresser i konsernselskaper	593	0	0	0	0	0
<b>Utbytte og andre inntekter av verdipapirer med variabel avk.</b>	<b>9.413</b>	<b>7.416</b>	<b>7.707</b>	<b>8.820</b>	<b>7.416</b>	<b>7.707</b>
Netto verdiendring og gevinst/tap på:						
Sertifikater, obligasjoner og andre rentebærende verdipapirer	2.220	-1.757	2.174	2.220	-1.757	2.174
Aksjer og andre verdipapirer med variabel avkastning	-1.968	-1.937	7.147	-1.968	-1.937	7.147
Valuta og finansielle derivater	1.426	-1.445	-357	1.426	-1.445	-357
<b>Verdiendr. og gevinst(+)/tap(-) på valuta/verdip til virkelig verdi</b>	<b>1.679</b>	<b>-5.139</b>	<b>8.964</b>	<b>1.679</b>	<b>-5.139</b>	<b>8.964</b>
<b>Nedskr./rev. av nedskr. og gevinst(+)/tap(-) på verdip disp. for salg</b>	<b>-4.268</b>	<b>29.743</b>	<b>29.766</b>	<b>-4.268</b>	<b>29.743</b>	<b>29.465</b>

Utbytte fra aksjer inntektsføres i den periode de utbetales/vedtas. I og med at utbetalinger av utbytte vanligvis gjøres i 2. kvartal medfører dette ofte at inntekter fra aksjer og andre verdipapirer er høyere i 2. kvartal enn i de øvrige perioder.

## 5 Tapskostnad

Morbank	30.06.2011	30.06.2010	31.12.2010
Periodens endring i nedskrivninger	-6.742	6.625	16.830
+ Periodens endring i gruppenedskrivning	-2.484	-404	2.458
+ Periodens konstaterte tap som det tidligere år er avsatt nedskrivninger for	15.094	4.133	9.619
+ Periodens konstaterte tap som det tidligere år ikke er avsatt nedskrivninger for	3.694	2.702	9.765
- Periodens inngang på tidligere perioders konstaterte tap	-195	-98	-2.282
<b>= Periodens tapskostnad</b>	<b>9.367</b>	<b>12.958</b>	<b>36.389</b>

## 6 Misligholdte og øvrige tapsutsatte utlån

Morbank	30.06.2011		30.06.2010		31.12.2010	
	30 dager	90 dager	30 dager	90 dager	30 dager	90 dager
Brutto misligholdte engasjementer						
Personkunder	90.200	72.259	95.303	76.853	88.765	60.628
Næringsliv	54.494	9.334	36.077	16.783	9.548	9.039
Kredittinstitusjoner	6.523	6.523	7.973	7.973	7.813	7.813
Sum brutto misligholdte engasjementer	151.217	88.116	139.352	101.609	106.125	77.479
Nedskrivning på utlån/individuelle tapsavsetninger	11.489	11.489	11.408	11.408	8.868	8.315
<b>Sum netto misligholdte engasjementer</b>	<b>139.728</b>	<b>76.627</b>	<b>127.944</b>	<b>90.200</b>	<b>97.258</b>	<b>69.165</b>
Øvrige tapsutsatte ikke misligholdte engasjementer						
Personkunder	13.079	13.079	2.137	2.137	4.361	5.384
Næringsliv	48.940	48.940	44.789	44.789	86.475	86.475
Kredittinstitusjoner	0	0	0	0	0	0
Sum øvrige tapsutsatte ikke misligholdte engasjementer	62.019	62.019	46.926	46.926	90.836	91.859
Nedskrivning på utlån/individuelle tapsavsetninger	13.603	13.603	10.221	10.221	22.966	23.519
<b>Sum netto øvrige tapsutsatte ikke misligholdte engasjementer</b>	<b>48.416</b>	<b>48.416</b>	<b>36.705</b>	<b>36.705</b>	<b>67.870</b>	<b>68.340</b>

## 7 Utlån fordelt

Sektor/næring	Brutto utlån	Fordeling	Geografisk	Brutto utlån	
				Brutto utlån	Fordeling
<b>Personmarked</b>	6.952.686	69,3 %	Primærområder	7.180.796	71,5 %
Primærnæring	485.124	4,8 %	Øvrige områder	2.858.252	28,5 %
Industri	161.111	1,6 %			
Bygg og anlegg	383.634	3,8 %			
Varehandel	187.292	1,9 %			
Transport	102.748	1,0 %			
Eiendomsdrift	1.622.448	16,2 %			
Øvrige	144.005	1,4 %			
<b>Brutto utlån totalt</b>	<b>10.039.048</b>	<b>100,0 %</b>	<b>Brutto utlån totalt</b>	<b>10.039.048</b>	<b>100,0 %</b>

## 8 Segmentinformasjon

Banken har utarbeidet regnskap for segmentene privatmarked og bedriftsmarked.

Personkunder som følges opp via næringsavdelingen inngår i bedriftsmarkedet. Det er vår vurdering at det ikke foreligger vesentlig forskjeller i risiko og avkastning på produkter og tjenester som inngår i bankens hovedmarkeder. Bankens opererer i et geografisk avgrenset område, og rapportering på geografiske segmenter gir lite tilleggsmasjon.

Per 30.06.2011	Privat- marked	Bedrifts- marked	Ufordelt	Sum
<b>Resultatregnskap</b>				
Netto rente- og kredittprovisjonsinntekter	48.110	46.696	7.670	102.476
Netto andre driftsinntekter	11.345	4.335	18.517	34.196
Driftskostnader	19.542	4.137	56.990	80.669
Driftsresultat før tap	39.913	46.894	-30.804	56.003
Tap på utlån	6.886	2.481	-	9.367
Nedskrivninger			-4.268	-4.268
<b>Driftsresultat før skatt</b>	<b>33.027</b>	<b>44.413</b>	<b>-35.072</b>	<b>42.368</b>
Skatt	9.247	12.436	-10.229	11.454
<b>Resultat etter skatt</b>	<b>23.779</b>	<b>31.977</b>	<b>-24.842</b>	<b>30.914</b>
<b>Balanse</b>				
Netto utlån til kunder	6.109.486	3.619.754	252.648	9.981.888
Andre eiendeler			2.595.634	2.595.634
<b>Sum eiendeler per segment</b>	<b>6.109.486</b>	<b>3.619.754</b>	<b>2.848.282</b>	<b>12.577.522</b>
Innskudd fra og gjeld til kunder	3.855.359	1.642.694	284.825	5.782.878
Annen gjeld			5.979.006	5.979.006
Sum gjeld	3.855.359	1.642.694	6.263.831	11.761.884
Egenkapital			815.638	815.638
<b>Sum gjeld og egenkapital per segment</b>	<b>3.855.359</b>	<b>1.642.694</b>	<b>7.079.469</b>	<b>12.577.522</b>

## 9 Informasjon om datterselskaper

Konsernet består pr. 31.03.2011 av morbanken, Totens Sparebank Boligkreditt AS, eiendomsmeglerselskapene Gjøvik og Toten Eiendom AS og Terra Eiendomsmegling Innlandet AS, og eiendomsselskapene Vallehaven AS og Audheimgården AS

Selskap	Eierandel	Nto. rente- og andre innt.				Resultat etter skatt			
		2. kv. 11	2. kv. 10	30.06.2011	30.06.2010	2. kv. 11	2. kv. 10	30.06.2011	30.06.2010
Morbanken		69.313	66.285	136.671	135.149	20.010	45.927	30.912	69.662
Totens Sparebank Boligkreditt AS	100,00 %	1.540	-	2.608	-	54	-	167	-
Gjøvik og Toten Eiendom	100,00 %	2.653	2.219	4.321	3.981	133	-82	92	-212
Vallehaven AS	100,00 %	1.517	1.417	3.033	2.855	485	256	1.021	752
Audheimgården AS	100,00 %	517	489	1.101	953	22	-79	91	-134
Terra Eiendomsmegling									
Innlandet AS	51,00 %	4.758	3.615	8.999	5.566	20	965	726	1.179

I henhold til IFRS er datterselskapene bokført etter kostpris, justert for nedskrivninger.

Tidligere Storgata 8 Eina AS er fusjonert med Vallehaven AS i løpet av kvartalet.

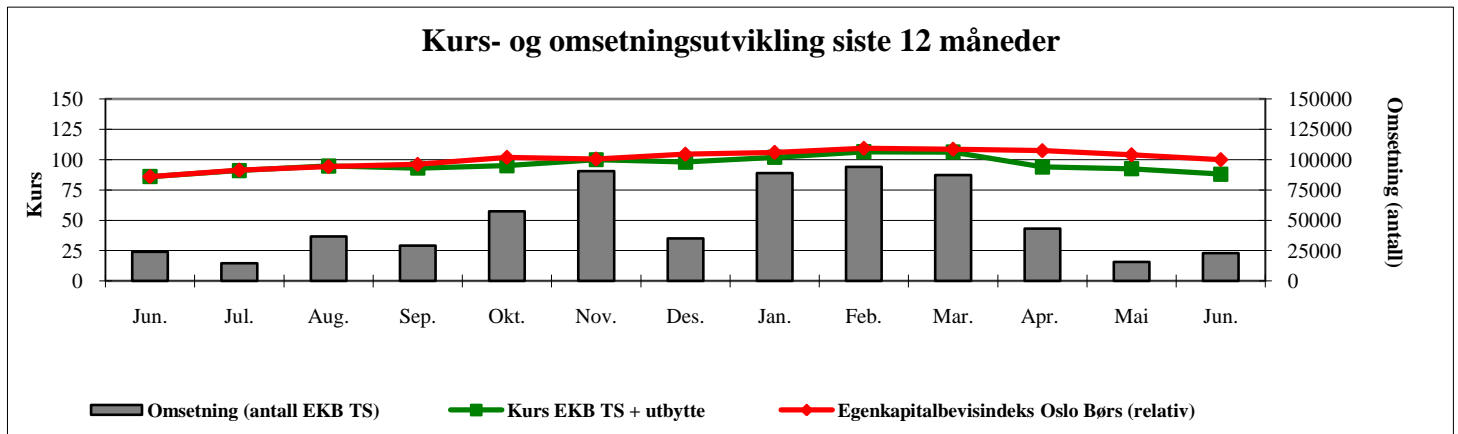
Overføring av lån fra Totens Sparebank til Totens Sparebank Boligkreditt har startet i januar 2011.

## 10 Kapitaldekning pr. 30.06.2010

	Morbank		Konsern	
Overkursfond	109.992	1,53 %	109.992	1,47 %
Sparebankens fond	299.850	4,17 %	299.850	4,01 %
Eierandelskapital	259.392	3,61 %	259.317	3,47 %
Fondsobligasjoner	256.479	3,56 %	256.479	3,43 %
Utjevningfond	82.973	1,15 %	82.973	1,11 %
Annen egenkapital godkjent av Kredittilsynet	32.519	0,45 %	34.903	0,47 %
Fradrag for immatrielle eiendeler og goodwill	-4.120	-0,06 %	-10.373	-0,14 %
Justering på urealiserte verdiendringer	-31.043	-0,43 %	-31.043	-0,42 %
Ansvarlig kapital i andre finansinstitusjoner utover 2% av total (50%)	-45.956	-0,64 %	-45.956	-0,61 %
<b>Kjernekapital</b>	<b>960.086</b>	<b>13,34 %</b>	<b>956.142</b>	<b>12,79 %</b>
Overskytende beløp av fondsobligasjoner	0	0,00 %	0	0,00 %
Urealisert gevinst av aksjer for salg	13.969	0,19 %	13.969	0,19 %
Tidsbegrenset ansvarlig kapital	100.000	1,39 %	100.000	1,34 %
Ansvarlig kapital i andre finansinstitusjoner utover 2% av total (50%)	-45.956	-0,64 %	-45.956	-0,61 %
<b>Tilleggskapital</b>	<b>68.013</b>	<b>0,95 %</b>	<b>68.013</b>	<b>0,91 %</b>
<b>Netto ansvarlig kapital</b>	<b>1.028.099</b>	<b>14,29 %</b>	<b>1.024.155</b>	<b>13,70 %</b>
<b>Kredittrisiko</b>	<b>Grunnlag</b>	<b>Kapitalkrav</b>	<b>Grunnlag</b>	<b>Kapitalkrav</b>
Engasjementsbeløp per sektor:				
Lokale og regionale myndigheter	4.575	366	4.575	366
Institusjoner	249.825	19.986	177.613	14.209
Foretak	84.713	6.777	84.713	6.777
Massemarkedsengasjementer	1.080.825	86.466	1.080.825	86.466
Engasjementer med pantessikkerhet i eiendom	3.987.550	319.004	4.315.113	345.209
Forfalte engasjementer	130.475	10.438	130.475	10.438
Obligasjoner med fortrinnsrett	38.125	3.050	39.125	3.130
Øvrige engasjementer	1.122.063	89.765	1.122.063	89.765
<b>Oprasjonell risiko</b>	496.300	39.704	522.200	41.776
<b>Totalt</b>	<b>7.194.450</b>	<b>575.556</b>	<b>7.476.700</b>	<b>598.136</b>
		<b>8,00 %</b>		<b>8,00 %</b>
Overskudd av ansvarlig kapital		452.543		426.019

## 11 Egenkapitalbevis

Største eiere	Antall	Andel EA-		Antall	Andel EA-
	EKB	Kapital		EKB	Kapital
Sparebanken Hedmark	860.966	19,92 %	Sparebankstiftelsen	32.121	0,74 %
Tine MP Pensjonskasse	196.235	4,54 %	Karin Elisabeth Nordvik	31.825	0,74 %
Nordisk Finans Invest AS	171.365	3,96 %	Directmarketing Invest AS	30.000	0,69 %
Terra Utbytte VPF	87.068	2,01 %	Ringveien 8B AS	28.800	0,67 %
Citibank N.A. A/C National Financ.	80.238	1,86 %	Foretaks konsulenter AS	25.000	0,58 %
Ragnhild Teigen	54.100	1,25 %	Torbertra Kapital AS	25.000	0,58 %
Brage Invest AS	44.080	1,02 %	Erling Lindberg	24.296	0,56 %
Per Ivar Stensrud	40.103	0,93 %	Jacobsen og Reiten A. AS	21.530	0,50 %
Else Magna Nordvik Solberg	38.475	0,89 %	Brødrene Johanssen Holding AS	21.060	0,49 %
Eva Skjolddal Madslie	33.350	0,77 %	Arvid Øyhus	20.000	0,46 %
<b>Sum 10 største eiere</b>	<b>1.605.980</b>	<b>37,15 %</b>	<b>Sum 20 største eiere</b>	<b>1.865.612</b>	<b>43,15 %</b>
			<b>Sum øvrige eiere</b>	<b>2.457.588</b>	<b>56,85 %</b>
			<b>Sum totalt</b>	<b>4.323.200</b>	<b>100,00 %</b>



## 12 Forpliktelser (utenfor balansen)

<b>Morbank (konsern er identisk)</b>	<b>30.06.2011</b>	<b>30.06.2010</b>	<b>31.12.2010</b>
<b>BETINGEDE FORPLIKTELSER:</b>			
Garantier	532.829	569.733	570.925
Bokført verdi av eiendeler som er stillet som sikkerhet i Norges Bank	484.453	587.448	605.355
<b>FORPLIKTELSER (nominelt beløp):</b>			
Rentebytteavtaler	2.558.635	2.266.290	3.123.406
Rente- og aksjeindeksbytteavtaler	340	6.175	5.590
Opsjoner tilknyttet indexobligasjoner	89.097	170.003	166.146
Valutakontrakter	3.505	7.438	2.628

## 13 Transaksjoner mellom nærstående parter

Totens Sparebank Boligkreditt AS er et heleid datterselskap av Totens Sparebank, og er definert som nærstående part.

Transaksjoner mellom selskapet og morbanken baserer seg på vanlige foretningmessige vilkår. Det er inngått en leveranse- og serviceavtale mellom selskapene. I all hovedsak kjøpes administrasjons og driftstjenester fra Totens Sparebank.

### Konserninterne transaksjoner

<b>Resultatposter</b>	<b>30.06.2011</b>
Renteinntekter	482
Etableringsgebyrer	552
Rentekostnader	2.831
Provisjonskostnader	1.201
Kjøpte tjenester	216
<b>Balanseposter</b>	<b>30.06.2011</b>
Utlån til kredittinstitusjoner	44.675
Gjeld til kredittinstitusjoner	211.406
Annen gjeld	35

I tillegg leier Totens Sparebank lokaler av eiendomsselskapene Vallehaven AS og Audheimgården AS. Samlet sett har banken hittil i år betalt 3,0 mill. kroner i leie til disse selskapene.

Alle datterselskapene har kundeforhold med Totens Sparebank og har sine bankinnskudd og lån hos banken. Datterselskapene har ordinære vilkår hos banken. Samlet sett utgjør innskudd fra datterselskaper og utlån til datterselskaper (eks Terra Boligkreditt AS) 12,7 mill. kroner i innskudd og 46,9 mill. kroner i utlån.

## 14 Oversikt over konsernets transaksjoner i egne verdipapirer og ansvarlig lånekapital

Endringer i verdipapirgjeld i perioden	Balanse	Emittert	Forfalt-innløst	Øvrig	Balanse
	31.12.2010	30.06.2011	30.06.2011	endringer	30.06.2011
Sertifikater	-	-	-	-	-
Obligasjonsgjeld	5.201.183	600.000	-603.429	-11.792	5.185.963
<b>Sum gjeld stiftet ved utstedelse av verdipapirer</b>	<b>5.201.183</b>	<b>600.000</b>	<b>-603.429</b>	<b>-11.792</b>	<b>5.185.963</b>
Ansvarlige lån	100.000	-	-	0	100.000
Fondsobligasjoner	261.961	-	-5.495	12	256.478
<b>Sum ansvarlig lån og fondsobligasjoner</b>	<b>361.961</b>	<b>-</b>	<b>-5.495</b>	<b>12</b>	<b>356.478</b>
	Balanse	Kjøpt	Solgt	Øvrig	Balanse
	31.12.2010	30.06.2011	30.06.2011	30.06.2011	30.06.2011
Egenkapitalbevis (tusen kr.)	97	3.759	3.638	-121	97
Egenkapitalbevis (stk.)	1.256	34.000	34.000	-	1.256

Banken kjøpte i 1. kvartal egne egenkapitalbevis i forbindelse med bankens bonusprogram til de ansatte. Disse ble i 1. kvartal formidlet til de ansatte og resterende solgt. Gjøvik og Toten Eiendom AS eier 1256 egenkapitalbevis i Totens Sparebank.