



Totens Sparebank

Halvårsrapport
2. kvartal 2012

HOVEDTALL TOTENS SPAREBANK

(Konsertall, beløp i 1.000 kr.)

KVARTALSVIS RESULTATUTVIKLING	2. kv. 12	1. kv. 12	4. kv. 11	3. kv. 11	2. kv. 11	1. kv. 11
Netto rente- og kredittprovisjonsinntekter	56.706	52.681	53.775	57.468	51.723	52.426
Netto andre driftsinntekter	87.438	28.299	17.886	4.041	25.609	21.223
Sum driftskostnader	48.041	47.128	47.244	44.178	44.482	48.228
Driftsresultat før tap og nedskrivninger	96.103	33.852	24.417	17.331	32.850	25.421
Tap på utlån, garantier m.v.	8.911	8.830	16.595	4.845	5.696	3.670
Nedskr./reversering av nedskr. og gev./tap på verdip. tiljeng. for salg	-35.734	102	-3.214	0	-261	-4.008
Driftsresultat før skatt	51.458	25.124	4.608	12.486	26.893	17.743
Skatt på ordinært resultat	9.118	6.164	1.800	5.848	6.240	6.029
Resultat av ordinær drift etter skatt	42.340	18.960	2.808	6.638	20.653	11.714
BALANSEUTVIKLING	30.06.2012	31.03.2012	31.12.2011	30.09.2011	30.06.2011	31.03.2011
Brutto utlån til og fordringer på kunder	11.072.781	11.248.844	11.273.215	11.220.253	10.974.941	10.761.861
- Nedskrivning	-25.692	-22.556	-30.996	-21.094	-19.261	-32.459
- Gruppenedskrivning	-37.656	-43.670	-40.170	-39.385	-37.899	-37.197
Netto utlån til og fordringer på kunder	11.009.433	11.182.618	11.202.049	11.159.774	10.917.781	10.692.205
Innskudd fra og gjeld til kunder	6.389.737	5.885.679	5.785.625	5.578.969	5.725.579	5.559.873
Gjeld stiftet ved utstedelse av verdipapirer	5.662.529	5.659.232	5.899.676	5.497.046	5.185.963	4.903.929
Ansvarlig lånekapital	420.355	420.189	420.023	419.856	356.478	356.466
Egenkapital	856.772	845.781	827.985	824.694	818.189	798.295
Forvaltningskapital	13.678.650	13.178.911	13.634.392	13.278.646	13.133.019	12.624.711
Gjennomsnittlig forvaltningskapital siste periode	13.656.495	13.406.845	13.456.493	13.205.831	12.951.146	12.698.560
NØKKELTALL	2. kv. 12	1. kv. 12	4. kv. 11	3. kv. 11	2. kv. 11	1. kv. 11
Rentabilitet og drift						
Rentenetto 1)	1,67	1,56	1,59	1,73	1,60	1,67
Netto andre driftsinntekter i % av gj.snittlig forvaltningskapital	2,58	0,84	0,53	0,12	0,79	0,68
Sum driftskostnader i % av gj.snittlig forvaltningskapital	1,41	1,39	1,39	1,33	1,38	1,54
Kostnad-/inntektsforhold (%) 2)	60,80	66,15	64,81	54,35	56,19	68,76
Driftsresultat før tap og nedskrivninger 3)	2,83	1,00	0,72	0,52	1,02	0,81
Egenkapitalrentabilitet 4)	20,38	9,00	1,35	3,25	10,25	6,00
Forvaltningskapital pr. årsverk	101.173	97.046	99.521	104.970	101.885	98.247
Finansiering og likviditet						
Netto utlån til kunder i % av innskudd fra kunder	172,30	190,00	193,62	200,03	190,68	192,31
Innskuddsdekning 5)	58,04	52,63	51,65	49,99	52,44	52,00
Endring i netto utlån til kunder siste 12 måneder i %	0,84	4,59	4,77	5,63	3,34	4,44
Endring i innskudd fra kunder siste 12 måneder i %	11,60	5,86	4,06	10,23	13,13	10,43
Utlån formidlet via TBK (Saldo ved kvartalets slutt)	811.788	615.456	604.765	692.748	772.988	867.568
Endring i netto utlån til kunder siste 12 måneder i % inklusive TBK	1,12	2,06	1,84	3,66	2,24	5,74
Soliditet						
Netto ansvarlig kapital	1.113.703	1.136.038	1.136.186	1.090.027	1.024.155	1.023.507
Beregningsgrunnlag 6)	7.823.238	7.589.713	7.659.088	7.428.375	7.476.700	7.303.538
Kapitaldekning i % 6)	14,24	14,97	14,83	14,67	13,70	14,01
Tapsprosent utlån 7)	0,08	0,08	0,15	0,04	0,05	0,03
Antall årsverk ved kvartalsslutt	135,20	135,80	137,00	126,50	128,90	128,50
EGENKAPITALBEVIS *)	30.06.2012	2011	2010	2009	2008	2007
Eierandelsbrøk	60,21	60,21	60,14	61,49	62,81	52,35
Børskurs	39,9	43,8	69,2	54,4	34,6	93,5
Børsverdi	244.369	268.038	423.674	332.886	211.837	362.675
Bokført egenkapital per egenkapitalbevis	84	81	83	78	68	71
Resultat per egenkapitalbevis	5,66	4,02	11,77	10,43	3,04	8,58
Utbytte per egenkapitalbevis		0,00	5,47	4,94	2,47	8,03
Pris/resultat per egenkapitalbevis	3,52	10,88	5,88	5,21	11,37	10,90
Pris/bokført egenkapital	0,47	0,54	0,84	0,70	0,51	1,31

*) Nøkkeltallene er korrigert for emisjoner

- 1) Netto rente- og kredittprovisjonsinntekter i prosent av gjennomsnittlig forvaltningskapital
- 2) Sum driftskostnader i prosent av netto renteinntekter og netto andre driftsinntekter fratrukket verdipapirgevinster/tap
- 3) Driftsresultat før tap og nedskrivninger i prosent av gjennomsnittlig forvaltningskapital
- 4) Resultat etter skatt i prosent av gjennomsnittlig egenkapital (annualisert)
- 5) Innskudd fra og gjeld til kunder i prosent av netto utlån til og fordringer på kunder
- 6) Fra 1.kvartal 2008 er kapitaldekningen og beregningsgrunnlaget beregnet etter Basel II, og er ikke direkte sammenlignbart med tidligere kvartaler
- 7) Kvartalsvis tap i prosent av brutto utlån til og fordringer på kunder

RESULTAT

Konsernregnskapet for 2. kvartal 2012 viser et resultat før skatt på 51,5 mill. kroner, mot 26,9 mill. kroner i 2. kvartal 2011. Driftsresultat fra ordinær drift etter tapskostnader i kvartalet (justert for resultat fra verdipapirer), er 22,1 mill. kroner, mot 20,4 mill. kroner i samme kvartal i 2011. Egenkapitalavkastningen etter skatt i kvartalet utgjør 20,4 % p.a., mot 10,3 % p.a. i andre kvartal i 2011.

Per 30.06 er resultatet før skatt 76,6 mill. kroner, mot 44,6 mill. kroner i fjor. Driftsresultat fra ordinær drift etter tapskostnader i halvåret (justert for resultat fra verdipapirer) er 36,9 mill. kroner, mot 38,4 mill. kroner i samme halvår i fjor.

NETTO RENTEINNTEKTER

Konsernets netto rente- og kredittprovisjonsinntekter i 2. kvartal 2012 ble 56,7 mill. kroner, mot 51,7 mill. kroner i 2. kvartal 2011 og 52,7 mill. kroner i 1. kvartal 2012. Rentenettoen i kvartalet utgjør 1,67 % av gjennomsnittlig forvaltningskapital (GFK), mot 1,56 % i 1. kvartal og 1,60 % i 2. kvartal 2011.

Kundemarginen har i kvartalet økt noe i forhold til forrige kvartal. Bankens gjennomsnittlige rentekostnad på funding hentet i pengemarkedet har minket mer enn gjennomsnittlig utlånsrente. I sum har dette ført til en bedret rentemargin i 2. kvartal i år i forhold til i 1. kvartal.

ANDRE DRIFTSINNTEKTER

Konsernets netto andre driftsinntekter utgjorde 87,4 mill. kroner i 2. kvartal 2012, mot 25,6 mill. kroner samme kvartal i 2011.

Banken har i løpet av kvartalet fått tildelt aksjer i Terra Boligkreditt AS (TBK) som tingsutbytte fra Terra Gruppen AS i forbindelse med innføring av direkte eierskap i TBK. Dette er inntektsført som utbytte med 57,7 mill. kroner. Utdelingen av TBK fra Terra Gruppen AS har samtidig medført en ny verddivurdering av bankens aksjer i Terra Gruppen AS og en nedskrivning av verdien på disse (se eget punkt).

Provisjonsinntektene i kvartalet utgjør 15,2 mill. kroner og er høyere enn i 2. kvartal 2011 da de var på 13,7 mill. kroner.

Resultat fra verdipapirer er positivt i 2. kvartal 2012 med en gevinst på 5,3 mill. kroner, mot et tap på 1,8 mill. kroner i samme kvartal i 2011. Nettoeffekten i kvartalet består av en gevinst på 3,0 mill. kroner knyttet til bankens beholdninger av rentebærende papirer, et tap på 3,9 mill. kroner på aksjer og egenkapitalbevis, og en gevinst på 6,1 mill. kroner knyttet til valuta og derivater. Gevinsten på valuta og derivater inkluderer en verdiøkning på bankens krav mot boet etter Lehman Brothers International Europe, etter at banken har kommet til enighet med administrator av boet om kravets størrelse.

Bankens beholdning av rentebærende verdipapirer har flytende rente og lav renterisiko.

Verdipapirer holdt for omsetning er klassifisert som omløpsmidler og vurdert til virkelig verdi. Alle gevinster og tap er innregnet i resultatregnskapet.

Andre driftsinntekter var i 2. kvartal 2012 på 9,6 mill. kroner, mot 8,3 mill. kroner i samme kvartal i 2011. Veksten skyldes i all hovedsak økte inntekter fra eiendomsmegling.

DRIFTSKOSTNADER

Sum driftskostnader i konsernet i 2. kvartal 2012 utgjør 48,0 mill. kroner, mot 44,5 mill. kroner samme kvartal i 2011. Banken har en bonusordning for de ansatte, hvor alle ansatte maksimalt kan få 30 000 kroner i bonus hvis egenkapitalavkastningen for året overstiger gitte nivåer. Basert på resultatet pr. 1. halvår har banken i kvartalet avsatt 2,7 mill. kroner for å dekke eventuell bonus. Det ble ikke avsatt til bonus i 1. kvartal i år, eller pr. 1. halvår i fjor. Driftskostnadene i 1. kvartal utgjør 1,41 % av GFK, mot 1,38 % i samme kvartal i 2011.

I sum ansees lønn, administrasjonskostnadene og andre driftskostnader å være på samme nivå i kvartalet som det banken forventer i de kommende perioder justert for engangseffekter og sesongsvingninger.

TAPSKOSTNADER

Det er kostnadsført 8,9 mill. kroner i netto tap på utlån og garantier i 2. kvartal 2012, mot 6,2 mill. kroner i 2. kvartal 2011. Tap på utlån i kvartalet tilsvarer 0,08 % av brutto utlån. Det er i kvartalet konstatert tap på 14,9 mill. kroner og tilbakeført 6,0 mill. kroner i gruppevis nedskrivninger. Nivået på gruppevis nedskrivninger er redusert som en følge av blant annet lavere utlån til bedriftsmarkedet.

Brutto misligholdte engasjement over 90 dager utgjør nå 63,8 mill. kroner, mot 84,3 mill. kroner i 1. kvartal. I 2. kvartal 2011 var brutto misligholdte engasjement over 90 dager 88,1 mill. kroner.

Kredittrisikoprofilen holdt seg tilnærmet uforandret i kvartalet, men med bakgrunn i fortsatt usikkerhet med hensyn til den økonomiske utviklingen internasjonalt og nasjonalt, har banken lagt til grunn en relativt streng generell tapsvurdering. Dette har bidratt til noe høyere tap. Banken gjennomfører fortløpende en grundig vurdering av engasjementer for å avdekke mulige individuelle tap og gjør avsetninger i henhold til dette.

NEDSKRIVING PÅ VERDIPAPIRER SOM ER TILGJENGELIGE FOR SALG

Som en følge av at aksjene i TBK ble overført fra Terra Gruppen AS til eierbankene medførte dette at verdien av aksjene i Terra Gruppen AS ble lavere. Banken har med bakgrunn i dette gjennomført en verddivurdering av bankens aksjer i Terra Gruppen AS og skrevet ned disse med 66,6 mill. kroner. Nedskrivningen er dels ført som en reduksjon av fond for urealiserte gevinster (-30,9 mill. kroner), og dels mot ordinært resultat (-35,7 mill. kroner).

FORVALTNINGSKAPITAL

Pr. 30.06.12 forvaltet konsernet i alt 13 679 mill. kroner. Dette er en økning på 500 mill. kroner i løpet av kvartalet. Økningen i forvaltningskapital i kvartalet skyldes i stor grad en økning i beholdningen av obligasjoner og utlån til kredittinstitusjoner.

UTLÅN

Konsernets netto utlån ble i 2. kvartal 2012 redusert med 173 mill. kroner, mot en økning på 226 mill. kroner samme kvartal i 2011. I løpet av de siste 12 mnd. er netto utlån økt med 91 mill. kroner, eller 0,8 %. Andelen utlån til personmarkedet i konsernet utgjør nå 74,4 %, en økning fra 72,7 % i forrige kvartal. 12 måneders bruttovekst i personmarkedet var på 7,6 %, og tilsvarende bruttovekst i bedriftsmarkedet -8,3 %. Nedgangen i bedriftsmarkedet skyldes en reduksjon av engasjementer utenfor bankens primærrområde.

Totens Sparebank Boligkreditt AS har per 30.06.12 lånt ut 1 689 mill. kroner, en nedgang på 41 mill. kroner i løpet av kvartalet. Disse utlånene er inkludert i konsernets utlånstall ovenfor.

I løpet av kvartalet har lån som banken har formidlet til Terra Boligkreditt AS økt med 196 mill. kroner. Totale lån som er formidlet via Terra Boligkreditt AS er per 30.06.12 på 812 mill. kroner. 12 måneders vekst i inkludert lån via Terra Boligkreditt AS er på 1,1 %.

INNSKUDD

Kundeinnskuddene har i 2. kvartal 2012 økt med 504 mill. kroner, mot en økning på 166 mill. kroner samme kvartal i 2011. Siste 12 mnd. har innskuddene økt med 664 mill. kroner, tilsvarende 11,60 %. Innskuddsdekningen utgjør nå 58,0 %.

LIKVIDITET

Banken har en tilfredsstillende likviditetsreserve i form av bankinnskudd og omsettelige verdipapirer. Banken legger vekt på å sikre refinansiering i god tid før forfall, med en god

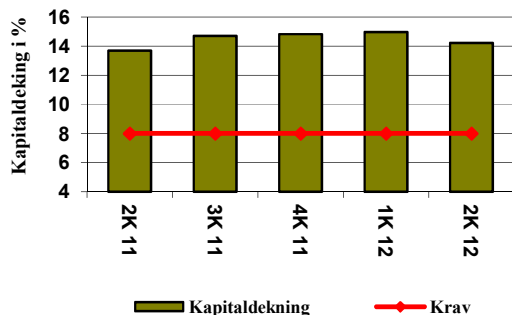
løpetidsstruktur, for å opprettholde nivået på likviditetsindikatorene.

Bankens obligasjonsgjeld er som i tidligere perioder bokført til amortisert kost.

Banken har eget boligkredittselskap, og overfører fortløpende lån fra Totens Sparebank til boligkredittselskapet. Banken kan benytte både eget boligkredittselskap og Terra Boligkreditt AS, og på denne måten finansiere fortsatt vekst. Banken vil til enhver tid velge den type finansiering som ut i fra en totalvurdering fremstår som best tilpasset konsernets behov.

SOLIDITET

Konsernets egenkapital er pr. 30.06.12 på 857 mill. kroner. Kapitaldekningen målt i henhold til myndighetenes retningslinjer utgjør 14,2 %, mot 13,7 % på samme tid i fjor. Konsernets kjernekapitaldekning utgjorde pr. 30.06.2012 13,6 %.



DATTERSELSKAPER

En oversikt over bankens datterselskaper og deres resultater fremgår i note 9.

FONDSEMISSJON

Fondsemissjonen der egenkapitalbeviserne tildeles ett nytt egenkapitalbevis for hvert 2,4 nåværende egenkapitalbevis ble registrert i Foretaksregistret 16.05.2012. Etter emisjonen er antall egenkapitalbevis økt til 6 124 534.

RISIKO OG USIKKERHETSFAKTORER

Banken har deler av kapitalen investert i aksjer, og er utsatt for risiko for verdifall her. Per 30.06.2012 er 43 mill. kroner investert i aksjer, andeler og egenkapitalbevis holdt for omsetning, og 1 464 mill. kroner i rentebærende papirer med flytende rente.

Rentebærende papirer er utsatt for verdifall ved endringer i risikomargin i kredittmarkedet og ved manglende betalingsevne hos utsteder. Utlån til kunder er utsatt for tap og verdifall på grunn av manglende betalingsevne hos kundene.

VIDERE UTVIKLING

Bankens rentemargin har bedret seg i løpet av kvartalet, og forventes å holde seg på tilnærmet samme nivå i neste kvartal gitt at markedsforholdene er uendret.

Det forventes en stabil utvikling i provisjonsinntekter og andre driftsinntekter, men bankens portefølje av verdipapirer vurdert til virkelig verdi vil være utsatt for svingningene i verdipapirmarkedene.

Kostnadsnivået i kommende periode antas å bli tilnærmet på samme nivå som de foregående kvartalene korrigert for engangseffekter, men med noen sesongvariasjoner knyttet til blant annet lønnskostnader.

Per 30.06 har ikke banken identifisert forhold i utlånsporteføljen som tilsier annet enn et tilfredsstillende nivå på tap i kommende periode.

Banken forventer å kunne levere et tilfredsstillende resultat av ordinær drift i kommende periode, men den videre utviklingen i finansmarkedene vil i stor grad påvirke resultatet knyttet til bankens portefølje av verdipapirer.

ERKLÆRING I HENHOLD TIL VERDIPAPIRHANDLELLOVEN

Transaksjoner med nærstående er vist i note 13. Utover transaksjonene i noten er det ingen transaksjoner med nærstående som har hatt vesentlig betydning på virksomhetens stilling eller resultat i løpet av rapporteringsperioden.

Vi bekrefter herved at delårsberetning og delårsregnskapet etter vår beste overbevisning gir et rettviseende bilde over viktige begivenheter i regnskapsperioden og deres innflytelse på delårsregnskapet.

Vi bekrefter at kvartalsregnskapet etter vår beste overbevisning er utarbeidet i samsvar med gjeldende regnskapsstandarder og at opplysningene gir et rettviseende bilde av foretaket og konsernets finansielle stilling og resultat.

Lena, 9. august 2012, styret for Totens Sparebank

Ole Festad Lund (leder)

Steinar Nordengen (nestleder)

Marianne Olsson

Geir Nilsen

Jørn Wroldsen

Anne Caroline Syljuåsen

Jan Sverre Seierstad (ansattes repr.)

Rolf E. Delingsrud
Adm. banksjef

Konsern

RESULTAT OG BALANSE

(Beløp i 1.000 kr)

	Note	2. kv. 12	2. kv. 11	30.06.2012	30.06.2011	31.12.2011
Renteinntekter og lignende inntekter	2	130.401	137.269	300.679	271.922	577.783
Rentekostnader og lignende kostnader	2	73.695	85.546	191.292	167.771	362.307
Netto rente- og kredittprovisjonsinntekter		56.706	51.723	109.387	104.151	215.476
Utbytte og andre inntekter av verdipapirer med variabel avkastning	4	59.813	8.546	60.286	8.820	9.190
Provisjonsinntekter og inntekter fra banktjenester	3	15.207	13.701	28.383	27.317	56.146
Provisjonskostnader og kostnader ved banktjenester		2.496	3.133	4.900	6.033	12.075
Netto verdiendring og gevinst(+)/tap(-) på valuta og verdipapirer til virkelig verdi over resultatet	4	5.317	-1.828	15.049	1.679	-19.326
Andre driftsinntekter		9.597	8.323	16.920	15.051	34.826
Netto andre driftsinntekter		87.438	25.609	115.738	46.834	68.761
Lønn m.v.		26.043	21.213	52.548	47.798	97.321
Administrasjonskostnader		13.123	11.029	24.620	22.568	42.026
Avskrivninger mv. av varige driftsmidler og immaterielle eiendeler		1.290	1.559	2.633	3.033	6.576
Andre driftskostnader		7.585	10.681	15.367	19.312	38.209
Sum driftskostnader		48.041	44.482	95.168	92.711	184.132
Driftsresultat før tap og nedskrivninger		96.103	32.850	129.957	58.274	100.105
Tap på utlån, garantier m.v.	5	8.911	5.696	17.741	9.367	30.807
Nedskrivning/reversering av nedskrivning og gevinst(+)/tap(-) på verdipapirer som er tilgjengelige for salg	4	-35.734	-261	-35.632	-4.269	-7.483
Driftsresultat før skatt og minoritetsinteresser	8	51.458	26.893	76.584	44.638	61.815
Skatt på ordinært resultat		9.118	6.240	15.280	12.271	19.919
Minoritetsrenter		468	10	636	356	-53
RESULTAT ETTER SKATT OG MINORITETSINTERESSER		41.871	20.642	60.668	32.010	41.950
Inntekter og kostnadselementer ført direkte mot egenkapital		-30.880	-750	-30.880	-1.462	-1.625
Totalt innregnet resultat		10.991	19.892	29.788	30.548	40.325

FORHOLDSTALL (i % p.a. av gj.sn. forv.kap.)

Netto rente- og kredittprovisjonsinntekter	1,67 %	1,60 %	1,64 %	1,64 %	1,63 %
Netto andre driftsinntekter	2,58 %	0,79 %	1,74 %	0,74 %	0,52 %
Sum driftskostnader	1,41 %	1,38 %	1,43 %	1,46 %	1,39 %
Driftsresultat før tap og nedskrivninger	2,83 %	1,02 %	1,95 %	0,92 %	0,76 %
Tap og nedskrivninger/gevinst/tap	1,31 %	0,18 %	0,80 %	0,21 %	0,29 %
Resultat av ordinær drift etter skatt	1,25 %	0,64 %	0,92 %	0,51 %	0,32 %
Egenkapitalrentabilitet p.a.	20,38 %	10,25 %	14,92 %	8,14 %	5,19 %

BALANSE (beløp i 1.000 kr.)

	Note	30.06.2012	30.06.2011	31.12.2011
EIENDELER				
Kontanter og fordringer på sentralbanken		86.086	199.228	95.416
Utlån til og fordringer på kredittinstitusjoner		642.802	357.471	380.261
Brutto utlån til og fordringer på kunder	6,7	11.072.781	10.974.941	11.273.215
- Individuelle nedskrivninger	6	-25.692	-19.261	-30.996
- Gruppenedskrivning	6	-37.656	-37.899	-40.170
Netto utlån til og fordringer på kunder		11.009.433	10.917.781	11.202.049
Overtagne eiendeler		0	360	0
Sertifikater, obligasjoner og andre verdipapirer med fast avkastning		1.463.666	1.209.800	1.493.455
Aksjer, andeler og andre verdipapirer med variabel avkastning		42.716	71.684	92.596
Aksjer tilgjengelige for salg		177.906	171.267	168.941
Immaterielle eiendeler		10.795	10.373	11.075
Varige driftsmidler		62.822	83.695	65.075
Finansielle derivater		72.656	33.560	66.647
Andre eiendeler		51.589	39.624	19.257
Forskuddsbetalte ikke påløpte kostnader og opptjente ikke mottatte inntekter		58.178	38.175	39.620
SUM EIENDELER		13.678.650	13.133.019	13.634.392
GJELD OG EGENKAPITAL				
Gjeld til kredittinstitusjoner		101.129	819.449	542.292
Innskudd fra og gjeld til kunder		6.389.737	5.725.579	5.785.625
Gjeld stiftet ved utstedelse av verdipapirer		5.662.529	5.185.963	5.899.676
Finansielle derivater		28.405	31.455	22.776
Annen gjeld		66.168	45.520	61.553
Pålopte kostnader og mottatte ikke opptjente inntekter		146.259	143.094	66.397
Avsetninger for pålopte kostnader og forpliktelser		6.231	6.437	7.638
Ansvarlig lånekapital	10	420.355	356.478	420.023
Sum gjeld		12.820.813	12.313.975	12.805.980
Minoritetsinteresser		1.064	856	428
Innskutt egenkapital	10,11	477.389	369.309	369.309
Opptjent egenkapital	10	318.716	416.870	458.676
Udisponert resultat		60.668	32.010	0
Sum egenkapital		856.772	818.189	827.985
SUM GJELD OG EGENKAPITAL		13.678.650	13.133.019	13.634.392

Morbank

RESULTAT OG BALANSE

(Beløp i 1.000 kr)

	Note	2. kv. 12	2. kv. 11	30.06.2012	30.06.2011	31.12.2011
Renteinntekter og lignende inntekter	2	115.057	132.489	271.662	265.917	552.292
Rentekostnader og lignende kostnader	2	62.469	81.774	169.116	163.442	340.789
Netto rente- og kredittprovisjonsinntekter		52.588	50.715	102.546	102.475	211.503
Utbytte og andre inntekter av verdipapirer med variabel avkastning	4	59.813	8.546	61.286	9.413	9.784
Provisjonsinntekter og inntekter fra banktjenester	3	16.981	14.625	31.415	28.518	59.614
Provisjonskostnader og kostnader ved banktjenester		2.496	3.133	4.900	6.033	12.075
Netto verdiendring og gevinst(+)/tap(-) på valuta og verdipapirer til virkelig verdi over resultatet	4	5.261	-1.828	14.965	1.679	-19.210
Andre driftsinntekter		482	388	795	619	1.054
Netto andre driftsinntekter		80.041	18.598	103.561	34.196	39.167
Lønn m.v.		22.232	18.785	45.263	42.982	83.877
Administrasjonskostnader		9.799	8.376	19.021	17.866	33.308
Avskrivninger mv. av varige driftsmidler og immaterielle eiendeler		636	695	1.301	1.400	2.827
Andre driftskostnader		8.122	9.512	16.056	18.421	34.464
Sum driftskostnader		40.789	37.368	81.641	80.669	154.475
Driftsresultat før tap og nedskrivninger		91.840	31.945	124.466	56.002	96.196
Tap på utlån, garantier m.v.	5	8.911	5.697	17.741	9.367	30.807
Nedskrivning/reversering av nedskrivning og gevinst(+)/tap(-) på verdipapirer som er tilgjengelige for salg	4	-35.733	-261	-35.632	-4.269	-5.232
Driftsresultat før skatt	8	47.196	25.987	71.093	42.366	60.157
Skatt på ordinært resultat		7.900	5.977	13.483	11.454	19.209
RESULTAT ETTER SKATT		39.296	20.010	57.610	30.912	40.948
Inntekter og kostnadselementer ført direkte mot egenkapital		-30.880	-750	-30.880	-712	-1.625
Totalt innregnet resultat		8.416	19.260	26.730	30.200	39.324

FORHOLDSTALL (i % p.a. av gj.sn. forv.kap.)

Netto rente- og kredittprovisjonsinntekter	1,77 %	1,64 %	1,72 %	1,64 %	1,69 %
Netto andre driftsinntekter	2,69 %	0,60 %	1,74 %	0,55 %	0,31 %
Sum driftskostnader	1,37 %	1,20 %	1,37 %	1,29 %	1,23 %
Driftsresultat før tap og nedskrivninger	3,08 %	1,03 %	2,09 %	0,90 %	0,77 %
Tap og nedskrivninger/gevinst/tap	1,50 %	0,19 %	0,89 %	0,22 %	0,29 %
Resultat av ordinær drift etter skatt	1,31 %	0,68 %	0,97 %	0,50 %	0,33 %
Resultat pr. EKB	kr 3,86	kr 1,96	kr 5,66	kr 3,04	kr 4,02
Utvannet resultat pr. EKB	kr 3,86	kr 1,96	kr 5,66	kr 3,04	kr 4,02
Egenkapitalrentabilitet p.a.	18,66 %	9,96 %	13,83 %	7,79 %	5,09 %

BALANSE (beløp i 1.000 kr.)

	Note	30.06.2012	30.06.2011	31.12.2011
EIENDELER				
Kontanter og fordringer på sentralbanken		86.086	199.228	95.416
Utlån til og fordringer på kredittinstitusjoner		857.146	718.508	732.114
Brutto utlån til og fordringer på kunder	6,7	9.416.147	10.039.048	9.697.842
- Individuelle nedskrivninger	6	-25.692	-19.261	-27.496
- Gruppenedskrivning	6	-37.656	-37.899	-43.670
Netto utlån til og fordringer på kunder		9.352.799	9.981.888	9.626.676
Overtatte eiendeler		0	360	0
Sertifikater, obligasjoner og andre verdipapirer med fast avkastning		1.453.706	1.199.813	1.483.579
Aksjer, andeler og andre verdipapirer med variabel avkastning		42.716	71.684	92.596
Aksjer tilgjengelige for salg		177.906	171.267	168.941
Eierinteresser i konsernselskaper	9	103.357	109.806	103.357
Immaterielle eiendeler		4.954	4.120	4.954
Varige driftsmidler		13.390	15.353	14.402
Finansielle derivater		72.655	33.560	66.647
Andre eiendeler		39.284	35.115	16.276
Forskuddsbetalte ikke påløpte kostnader og opptjente ikke mottatte inntekter		55.066	36.820	36.695
SUM EIENDELER		12.259.066	12.577.522	12.441.653
GJELD OG EGENKAPITAL				
Gjeld til kredittinstitusjoner		101.293	819.449	557.542
Innskudd fra og gjeld til kunder		6.397.191	5.782.878	5.798.309
Gjeld stiftet ved utstedelse av verdipapirer		4.257.529	4.585.963	4.694.676
Finansielle derivater		28.405	31.455	22.776
Annen gjeld		52.149	38.531	52.580
Påløpte kostnader og mottatte ikke opptjente inntekter		146.259	141.852	65.308
Avsetninger for påløpte kostnader og forpliktelser		4.645	5.277	4.927
Ansvarlig lånekapital	10	420.355	356.479	420.023
Sum gjeld		11.407.826	11.761.884	11.616.142
Innskutt egenkapital	10,11	477.464	369.384	369.384
Opptjent egenkapital	10	316.167	415.341	456.127
Udisponert resultat		57.610	30.913	0
Sum egenkapital		851.241	815.638	825.511
SUM GJELD OG EGENKAPITAL		12.259.066	12.577.522	12.441.653

Poster utenom balansen:

12

OPPSTILLING OVER ENDRING I EGENKAPITALEN

Morbank

	Innskutt egenkapital		Opptjent egenkapital				Sum
	Eierandels- kapital	Overkurs- fond	Fond ureal. gevinster	Grunnfonds- kapitalen	Utjevnings- fond	Annen Egenkapital	
Egenkapital pr. 31.12.2010	259.392	109.992	33.981	299.850	82.973	38.005	824.192
Utbytte og gaver						-38.005	-38.005
Totalt innregnet resultat			-1.462			30.912	29.450
Egenkapital pr. 30.06.2011	259.392	109.992	32.519	299.850	82.973	30.912	815.637
Egenkapital pr. 31.12.2011	259.392	109.992	30.959	315.730	108.438	1.000	825.511
Utbytte og gaver	0	0	0	0	0	-1.000	-1.000
Utstedelse av nye eierkapitalbevis	108.080	0	0	0	-108.080	0	0
Totalt innregnet resultat	0	0	-30.880	0	0	57.610	26.731
Egenkapital pr. 30.06.2012	367.472	109.992	79	315.730	358	57.610	851.241

Konsern

	Innskutt egenkapital		Opptjent egenkapital				Minoritets- interesser	Sum
	Eierandels- kapital	Overkurs- fond	Fond ureal. gevinster	Grunnfonds- kapitalen	Utjevnings- fond	Annen Egenkapital		
Egenkapital pr. 31.12.2010	259.317	109.992	33.981	299.850	82.973	39.534	1070	826.714
Utbytte og gaver						-38.005	-570	-38.575
Totalt innregnet resultat			-1.462			32.010	356	30.904
Egenkapital pr. 30.06.2011	259.317	109.992	32.519	299.850	82.973	33.539	856	819.044
Egenkapital pr. 31.12.2011	259.317	109.992	30.959	315.730	108.438	3.550	428	828.412
Utbytte og gaver	0	0	0	0	0	-1.000	0	-1.000
Utstedelse av nye eierkapitalbevis	108.080	0	0	0	-108.080	0	0	0
Totalt innregnet resultat	0	0	-30.880	0	0	60.668	636	30.424
Egenkapital pr. 30.06.2012	367.397	109.992	79	315.730	358	63.218	1.064	857.836

KONTANTSTRØMOPPSTILLING

Morbank			Konsern		
30.06.2012	30.06.2011	2011	30.06.2012	30.06.2011	2011
KONTANTSTRØM FRA VIRKSOMHETEN:					
71.093	42.366	60.157	76.584	44.638	61.815
-1.000	-33.505	-33.505	-1.000	-33.505	-33.505
35.632	4.269	5.232	35.632	4.269	7.483
Opp/nedskrivning finansielle anleggsmidler					
1.301	1.400	2.827	2.633	3.033	6.576
17.741	9.367	30.807	17.741	9.367	30.807
-13.483	-11.454	-19.209	-15.280	-12.271	-19.919
111.284	12.443	46.309	116.310	15.531	53.257
kortsiktig gjeld til kunder					
256.136	687.119	1.020.891	183.249	-300.606	-608.305
598.882	367.952	383.383	604.112	318.963	379.009
-456.249	-39.505	-301.412	-441.163	35.555	-241.602
13.241	-159.919	-466.472	13.157	-170.656	-478.600
-47.387	4.874	-9.249	-56.899	2.962	-11.203
85.864	30.453	-41.071	98.325	36.121	-30.028
561.771	903.417	632.379	517.091	-77.661	-937.472
KONTANTSTRØM FRA INVESTERINGSAKTIVITETER:					
-289	-2.161	-3.111	-100	-2.165	12.570
-8.965	5.926	15.451	-8.965	5.626	7.952
-9.255	3.765	12.341	-9.065	3.461	20.522
KONTANTSTRØM FRA FINANSIERINGSAKTIVITETER:					
0	0	0	0	0	0
-437.147	-615.220	-506.507	-237.147	-15.220	698.493
332	-5.482	58.062	332	-5.483	58.062
-436.815	-620.702	-448.445	-236.815	-20.703	756.555
115.701	286.480	196.275	271.211	-79.372	-160.395
827.531	631.256	631.256	457.677	636.072	636.072
943.232	917.736	827.531	728.888	556.699	475.677
115.701	286.480	196.275	271.211	-79.372	-160.395

1 Regnskapsprinsipper

Regnskapet er utarbeidet etter IFRS. Delårsrapporten er i samsvar med IAS 34. Regnskapsprinsippene som banken benytter er beskrevet i årsregnskapet for 2011. Det har ikke vært noen endringer i de regnskapsprinsipper som benyttes i løpet av 2012. Delårsregnskapet er ikke revidert. Alle beløp er oppgitt i 1.000 kroner dersom annet ikke er angitt.

2 Rentenetto

	Morbank			Konsern		
	30.06.2012	30.06.2011	31.12.2011	30.06.2012	30.06.2011	31.12.2011
Renter og lignende inntekter av utlån og fordringer på kredittinstitusjoner	9.084	9.005	20.178	4.503	6.174	11.652
Renter og lignende inntekter av utlån og fordringer på kunder	237.709	235.849	484.332	271.145	244.683	518.168
Renter og lignende inntekter av rentebærende verdipapirer	24.869	21.063	47.782	25.031	21.063	47.963
Andre renteinntekter og lignende inntektet						
Sum renteinntekter	271.662	265.917	552.292	300.679	271.920	577.783
Renter og lignende kostnader på gjeld til kredittinstitusjoner	3.588	12.423	22.619	3.588	12.423	22.619
Renter og lignende kostnader på innskudd fra og gjeld til kunder	72.036	60.546	127.637	71.959	59.381	126.083
Renter og lignende kostnader på utstedte verdipapirer	81.384	80.755	170.323	103.637	86.249	193.395
Renter og lignende kostnader på ansvarlig lånekapital	12.107	9.718	20.188	12.107	9.718	20.188
Andre rentekostnader og lignende kostnader	0	0	22	0	0	22
Sum rentekostnader	169.116	163.442	340.789	191.292	167.771	362.307
Netto rente- og kredittprovisjoner	102.546	102.476	211.503	109.387	104.151	215.476

3 Provisjonsinntekter og inntekter fra banktjenester

			Konsern		
	2. kv. 2012	2. kv. 2011	30.06.2012	30.06.2011	31.12.2011
Betalingsformidling	8.038	7.075	13.831	12.918	25.339
Provisjon fra sparing- og plasseringsprodukter	1.337	877	2.710	2.341	5.628
Provisjon fra Terra Boligkreditt AS	1.325	911	2.128	1.935	3.291
Forsikringstjenester	3.533	3.445	7.113	7.069	14.360
Garantiprovisjon	891	1.080	1.741	2.151	4.178
Annen virksomhet	84	314	861	903	3.349
Sum provisjonsinntekter og inntekter fra banktjenester	15.208	13.701	28.383	27.317	56.145

4 Inntekter verdipapirer

	Morbank			Konsern		
	30.06.2012	30.06.2011	31.12.2011	30.06.2012	30.06.2011	31.12.2011
Inntekter av aksjer og andre verdipapirer med variabel avkastning	60.286	8.820	9.190	60.286	8.820	9.190
Inntekter av eierinteresser i konsernselskaper	1.000	593	593	0	0	0
Utbytte og andre inntekter av verdipapirer med variabel avk.	61.286	9.413	9.784	60.286	8.820	9.190
Netto verdiendring og gevinst/tap på:						
Sertifikater, obligasjoner og andre rentebærende verdipapirer	8.557	2.220	-9.382	8.557	2.220	-9.498
Aksjer og andre verdipapirer med variabel avkastning	-212	-1.968	-7.954	-212	-1.968	-7.954
Valuta og finansielle derivater	6.620	1.426	-1.874	6.620	1.426	-1.874
Verdiendr. og gevinst(+)/tap(-) på valuta/verdip til virkelig verdi	14.965	1.679	-19.210	14.965	1.679	-19.326
Nedskr./rev. av nedskr. og gevinst(+)/tap(-) på verdip disp. for salg	-35.631	-4.268	-5.232	-35.632	-4.268	-7.483

Utbytte fra aksjer inntektsføres i den periode de utbetales/vedtas. I og med at utbetalinger av utbytte vanligvis gjøres i 2. kvartal medfører dette ofte at inntekter fra aksjer og andre verdipapirer er høyere i 2. kvartal enn i de øvrige perioder.

5 Tapskostnad

Morbank	30.06.2012	30.06.2011	31.12.2011
Periodens endring i individuelle nedskrivninger	-4.804	-6.742	-1.338
+ Periodens endring i gruppenedskrivning	-6.014	-2.484	3.287
+ Periodens konstaterte tap som det tidligere år er avsatt nedskrivninger for	16.735	15.094	20.909
+ Periodens konstaterte tap som det tidligere år ikke er avsatt nedskrivninger for	11.974	3.694	8.215
- Periodens inngang på tidligere perioders konstaterte tap	-150	-195	-266
= Periodens tapskostnad	17.741	9.367	30.807

6 Misligholdte (per 90 dager) og øvrige tapsutsatte utlån

Morbank	30.03.2012	30.06.2011	31.12.2011
	90 dager	90 dager	90 dager
Brutto misligholdte engasjementer			
Personkunder	54.652	72.259	58.873
Næringsliv	9.185	9.334	12.698
Kredittinstitusjoner	0	6.523	7.754
Sum brutto misligholdte engasjementer	63.837	88.116	79.325
Nedskrivning på utlån/individuelle tapsavsetninger	12.234	11.489	14.609
Sum netto misligholdte engasjementer	51.603	76.627	64.716
Øvrige tapsutsatte ikke misligholdte engasjementer			
Personkunder	8.122	13.079	1.336
Næringsliv	20.395	48.940	39.182
Kredittinstitusjoner	0	0	0
Sum øvrige tapsutsatte ikke misligholdte engasjementer	28.517	62.019	40.518
Nedskrivning på utlån/individuelle tapsavsetninger	13.458	13.603	15.887
Sum netto øvrige tapsutsatte ikke misligholdte engasjementer	15.058	48.416	24.631

7 Utlån fordelt (morbank)

Sektor/næring	Brutto Fordeling		Geografisk	Brutto Fordeling	
	utlån			utlån	
Personmarked	6.522.487	69,7 %	Primærrområder	6.865.950	73,4 %
Primærnæring	533.742	5,7 %	Øvrige områder	2.486.848	26,6 %
Industri	218.256	2,3 %			
Bygg og anlegg	360.437	3,9 %			
Varehandel	152.452	1,6 %			
Transport	66.837	0,7 %			
Eiendomsdrift	1.218.815	13,0 %			
Øvrige	279.773	3,0 %			
Brutto utlån totalt	9.352.799	100,0 %	Brutto utlån totalt	9.352.799	100,0 %

8 Segmentinformasjon (morbank)

Banken har utarbeidet regnskap for segmentene privatmarked og bedriftsmarked.

Personkunder som følges opp via næringsavdelingen inngår i bedriftsmarkedet. Det er vår vurdering at det ikke foreligger vesentlig forskjeller i risiko og avkastning på produkter og tjenester som inngår i bankens hovedmarkeder. Banken opererer i et geografisk avgrenset område, og rapportering på geografisk segmenter gir lite tilleggsinformasjon.

Per 30.06.2012	Privat- marked	Bedrifts- marked	Ufordelt	Sum
Resultatregnskap				
Netto rente- og kredittprovisjonsinntekter	51.531	45.543	5.472	102.546
Netto andre driftsinntekter	12.459	4.880	86.222	103.561
Driftskostnader	21.129	3.730	56.782	81.641
Driftsresultat før tap	42.861	46.693	34.912	124.466
Tap på utlån	13.860	6.880	-2.999	17.741
Nedskrivninger	0	0	-35.632	-35.632
Driftsresultat før skatt	29.001	39.813	2.279	71.093
Skatt	8.120	11.148	-5.785	13.483
Resultat etter skatt	20.881	28.665	8.064	57.610
Balanse				
Netto utlån til kunder	5.655.207	3.449.608	247.984	9.352.799
Andre eiendeler			2.906.267	2.906.267
Sum eiendeler per segment	5.655.207	3.449.608	3.154.251	12.259.066
Innskudd fra og gjeld til kunder	4.081.898	1.832.671	482.622	6.397.191
Annen gjeld	0	0	5.010.634	5.010.634
Sum gjeld	4.081.898	1.832.671	5.493.256	11.407.825
Egenkapital	0	0	851.241	851.241
Sum gjeld og egenkapital per segment	4.081.898	1.832.671	6.344.497	12.259.066

9 Informasjon om datterselskaper

Konsernet består pr. 30.06.2012 av morbanken, Totens Sparebank Boligkreditt AS, eiendomsmeglerselskapet Terra Eiendomsmegling Innlandet AS og eiendomsselskapet Vallehaven AS.

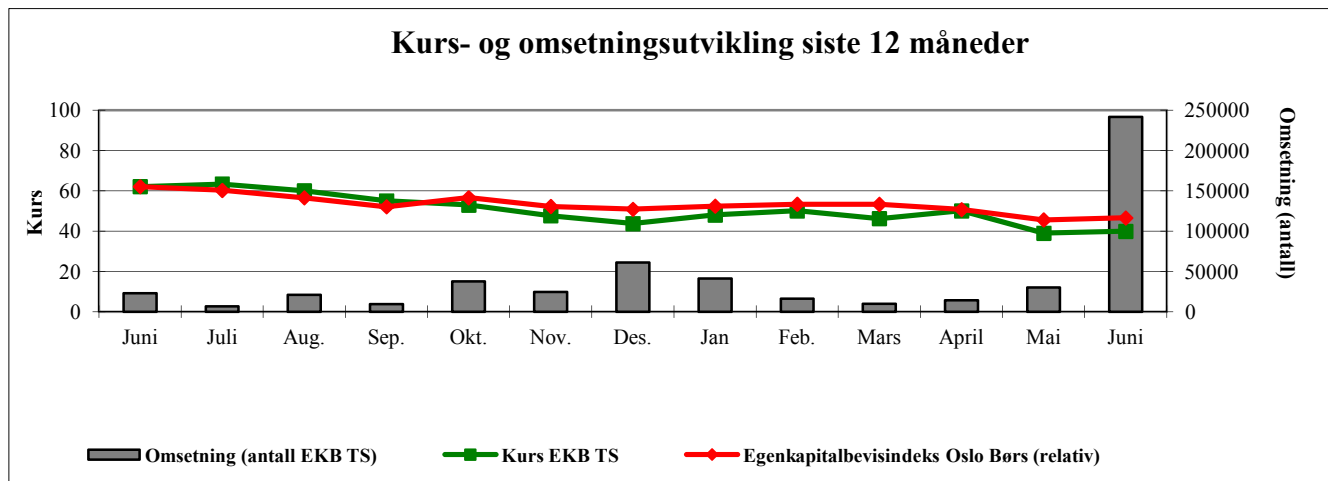
Selskap	Eierandel	Nto. rente- og andre innt.				Resultat etter skatt			
		2. kv. 12	2. kv. 11	30.06.2012	30.06.2011	2. kv. 12	2. kv. 11	30.06.2012	30.06.2011
Morbanken		132.629	69.313	206.107	136.671	39.296	20.010	57.610	30.912
Totens Sparebank Boligkreditt AS	100,00 %	2.846	1.540	4.639	2.608	1.411	54	2.118	167
Vallehaven AS	100,00 %	1.553	1.517	3.106	3.033	548	485	1.147	1.021
Terra Eiendomsmegling									
Innlandet AS	60,00 %	9.074	7.411	16.044	13.320	1.171	153	1.591	818

10 Kapitaldekning pr. 30.06.2012

	Morbank		Konsern	
Overkursfond	109.992	1,52 %	109.992	1,41 %
Grunnfondskapitalen	315.730	4,35 %	315.730	4,04 %
Eierandelskapital	367.472	5,06 %	367.397	4,70 %
Fondsobligasjoner	320.355	4,41 %	320.355	4,09 %
Utjevningfond	358	0,00 %	358	0,00 %
Annen egenkapital godkjent av Kredittilsynet	79	0,00 %	3.694	0,05 %
Fradrag for imatrielle eiendeler og goodwill	-4.954	-0,07 %	-10.795	-0,14 %
Ansvarlig kapital i andre finansinstitusjoner utover 2% av total (50%)	-46.514	-0,64 %	-46.514	-0,59 %
Kjernekapital	1.062.518	14,64 %	1.060.217	13,55 %
Herav ren kjernekapital		10,22 %		9,46 %
Tidsbegrenset ansvarlig kapital	100.000	1,38 %	100.000	1,28 %
Ansvarlig kapital i andre finansinstitusjoner utover 2% av total (50%)	-46.514	-0,64 %	-46.514	-0,59 %
Tilleggskapital	53.486	0,74 %	53.486	0,68 %
Netto ansvarlig kapital	1.116.004	15,38 %	1.113.703	14,24 %
Kredittrisiko	Grunnlag	Kapitalkrav	Grunnlag	Kapitalkrav
Engasjementsbeløp per sektor:				
Lokale og regionale myndigheter	5.838	467	5.838	467
Offentlig eide foretak	32.988	2.639	32.988	2.639
Institusjoner	234.550	18.764	191.688	15.335
Foretak	29.063	2.325	29.063	2.325
Massemarkedsengasjementer	834.688	66.775	834.688	66.775
Engasjementer med pantesikkerhet i eiendom	3.918.313	313.465	4.509.313	360.745
Forfalte engasjementer	65.188	5.215	65.188	5.215
Obligasjoner med fortrinnsrett	44.013	3.521	45.013	3.601
Øvrige engasjementer	1.597.625	127.810	1.533.088	122.647
Oprasjonell risiko	496.300	39.704	576.375	46.110
Totalt	7.258.563	580.685	7.823.238	625.859
		8,00 %		8,00 %
Overskudd av ansvarlig kapital		535.319		487.844

11 Egenkapitalbevis

Største eiere registrert i VPS per 30.06.2012	Antall EKB	Andel EA-Kapital		Antall EKB	Andel EA-Kapital
Sparebanken Hedmark	1.219.701	19,92 %	Karin Elisabeth Nordvik	45.085	0,74 %
Tine MP Pensjonskasse	277.999	4,54 %	Brage Invest AS Terra Forvaltning AS	43.658	0,71 %
Nordea Bank	226.056	3,69 %	Directmarketing Invest AS	42.500	0,69 %
Terra Utbytte VPF	175.098	2,86 %	Ringveien 8B AS	40.800	0,67 %
Citibank N.A. A/C National Financ.	111.497	1,82 %	Foretakskonsulenter AS	35.416	0,58 %
Ragnhild Teigen	76.641	1,25 %	Torbertra Kapital AS	35.416	0,58 %
Per Ivar Stensrud	56.812	0,93 %	Erling Lindberg	34.419	0,56 %
Else Magna Nordvik Solberg	54.506	0,89 %	Jacobsen og Reiten A. AS	30.500	0,50 %
Eva Skjolddal Madslie	47.245	0,77 %	Brødrene Johanssen Holding AS	29.835	0,49 %
Sparebankstiftelsen	45.504	0,74 %	Arvid Øyhus	28.333	0,46 %
Sum 10 største eiere	2.291.059	37,41 %	Sum 20 største eiere	2.657.021	43,38 %
			Sum øvrige eiere	3.467.513	56,62 %
			Sum totalt	6.124.534	100,00 %



12 Forpliktelser (utenfor balansen)

Morbank (konsern er identisk)	30.06.2012	30.06.2011	31.12.2011
BETINGEDE FORPLIKTELSER:			
Garantier	482.533	532.829	479.923
Bokført verdi av eiendeler som er stillet som sikkerhet i Norges Bank	229.393	484.453	482.509
FORPLIKTELSER (nominelt beløp):			
Rentebytteavtaler	2.660.038	2.558.635	2.700.954
Rente- og aksjeindeksbytteavtaler	0	340	0
Opsjoner tilknyttet indexobligasjoner	0	89.097	1.905
Valutakontrakter	1.954	3.505	8.422

13 Transaksjoner mellom nærstående parter

Totens Sparebank Boligkreditt AS er et heleid datterselskap av Totens Sparebank, og er definert som nærstående part.

Transaksjoner mellom selskapet og morbanken baserer seg på vanlige foretningmessige vilkår. Det er inngått en leveranse- og serviceavtale mellom selskapene. I all hovedsak kjøpes administrasjons og driftstjenester fra Totens Sparebank.

Konserninterne transaksjoner

Resultatposter	30.06.2012
Renteinntekter	46
Etableringsgebyrer	370
Rentekostnader	4.581
Provisjonskostnader	3.032
Kjøpte tjenester	368

Balansposter	30.06.2012
Utlån til kredittinstitusjoner	1.080
Gjeld til kredittinstitusjoner	214.484
Annen gjeld	291

I tillegg leier Totens Sparebank lokaler av eiendomsselskapene Vallehaven AS. Samlet sett har banken hittil i år betalt 3,0 mill. kroner i leie til dette selskapet.

Alle datterselskapene har kundeforhold med Totens Sparebank og har sine bankinnskudd og lån hos banken. Datterselskapene har ordinære vilkår hos banken. Samlet sett utgjør innskudd fra datterselskaper og utlån til datterselskaper (eks Totens Sparebank Boligkreditt AS) 6,7 mill. kroner i innskudd og 32,1 mill. kroner i utlån.

14 Oversikt over konsernets transaksjoner i egne verdipapirer og ansvarlig lånekapital

Endringer i verdipapirgjeld i perioden	Balanse	Emittert	Forfalt/ innløst	Øvrige endringer	Balanse
	31.12.2011	30.06.2012	30.06.2012	30.06.2012	30.06.2012
Sertifikater	0	0	0	0	0
Obligasjonsgjeld	5.899.676	200.000	-324.976	-112.171	5.662.529
Sum gjeld stiftet ved utstedelse av verdipapirer	5.899.676	200.000	-324.976	-112.171	5.662.529
Ansvarlige lån	100.000	0	0	0	100.000
Fondsobligasjoner	320.023	0	0	332	320.355
Sum ansvarlig lån og fondsobligasjoner	420.023	0	0	332	420.355

	Balanse	Kjøpt	Solgt	Øvrig	Balanse
	31.12.2011	30.06.2012	30.06.2012	30.06.2012	30.06.2012
Egenkapitalbevis (tusen kr.)	97	-	-	-	97
Egenkapitalbevis (stk.)	1.256	-	-	523	1.779

Terra Eiendomsmegling Innlandet AS eier 1779 egenkapitalbevis i Totens Sparebank.