

Delårsregnskap

2. kvartal 2013

HOVEDTALL TOTENS SPAREBANK

(Konsertall, beløp i 1.000 kr.)

KVARTALSVIS RESULTATUTVIKLING	2. kv. 13	1. kv. 13	4. kv. 12	3. kv. 12	2. kv. 12	1. kv. 12
Netto rente- og kredittprovisjonsinntekter	61.699	54.603	58.491	58.419	56.706	52.681
Netto andre driftsinntekter	41.634	28.882	24.600	32.603	87.438	28.299
Sum driftskostnader	33.882	49.864	46.491	47.699	48.041	47.128
Driftsresultat før tap og nedskrivninger	69.451	33.621	36.600	43.323	96.103	33.852
Tap på utlån, garantier m.v.	12.617	31.449	6.445	14.743	8.911	8.830
Nedskr./reversering av nedskr. og gev./tap på verdip. tilgjeng. for salg	-2.298	0	0	464	-35.734	102
Driftsresultat før skatt	54.536	2.172	30.155	29.044	51.458	25.124
Skatt på ordinært resultat	12.852	97	9.976	7.691	9.118	6.164
Resultat av ordinær drift etter skatt	41.684	2.075	20.179	21.353	42.340	18.960

BALANSEUTVIKLING	30.06.2013	31.03.2013	31.12.2012	30.09.2012	30.06.2012	31.03.2012
Brutto utlån til og fordringer på kunder	11.141.485	10.850.361	11.190.891	11.161.101	11.072.781	11.248.844
- Nedskrivning	-64.156	-55.208	-32.814	-38.465	-25.692	-22.556
- Gruppenedskrivning	-38.781	-38.004	-37.713	-35.677	-37.656	-43.670
Netto utlån til og fordringer på kunder	11.038.548	10.757.149	11.120.364	11.086.959	11.009.433	11.182.618
Innskudd fra og gjeld til kunder	6.392.082	6.426.032	6.424.002	6.281.062	6.389.737	5.885.679
Gjeld stiftet ved utstedelse av verdipapirer	5.206.633	5.087.823	5.257.222	5.503.395	5.662.529	5.659.232
Ansvarlig lånekapital	370.852	370.676	370.502	370.322	420.355	420.189
Egenkapital	924.080	877.577	899.146	877.875	856.772	845.781
Forvaltningskapital	13.241.740	13.094.829	13.223.530	13.454.622	13.678.650	13.178.911
Gjennomsnittlig forvaltningskapital siste periode	13.062.386	13.159.179	13.339.078	13.568.638	13.656.495	13.406.845

NØKKELTALL	2. kv. 13	1. kv. 13	4. kv. 12	3. kv. 12	2. kv. 12	1. kv. 12
Rentabilitet og drift						
Rentenetto 1)	1,89	1,68	1,74	1,71	1,67	1,56
Netto andre driftsinntekter i % av gj.snittlig forvaltningskapital	1,28	0,89	0,73	0,96	2,58	0,84
Sum driftskostnader i % av gj.snittlig forvaltningskapital	1,04	1,54	1,39	1,40	1,41	1,39
Kostnad-/inntektsforhold (%) 2)	33,39	64,30	57,19	57,45	60,80	66,15
Driftsresultat før tap og nedskrivninger 3)	2,13	1,04	1,09	1,27	2,83	1,00
Egenkapitalrentabilitet 4)	18,51	0,96	9,03	9,80	20,38	9,00
Forvaltningskapital pr. årsverk	94.013	95.954	96.522	100.258	101.173	97.046
Finansiering og likviditet						
Netto utlån til kunder i % av innskudd fra kunder	172,69	167,40	173,11	176,51	172,30	190,00
Innskuddsdekning 5)	57,91	59,74	57,77	56,65	58,04	52,63
Endring i netto utlån til kunder siste 12 måneder i %	0,26	-3,80	-0,73	-0,65	0,84	4,59
Endring i innskudd fra kunder siste 12 måneder i %	0,04	9,18	11,03	12,58	11,60	5,86
Utlån formidlet via EBK (Saldo ved kvartalets slutt)	1.462.481	1.539.237	1.209.414	1.001.849	811.788	615.456
Endring i netto utlån til kunder siste 12 måneder i % inklusive EBK	5,75	4,22	4,43	1,99	1,12	2,06
Soliditet						
Netto ansvarlig kapital	1.184.106	1.173.523	1.189.768	1.100.165	1.113.703	1.136.038
Beregningsgrunnlag	7.602.213	7.534.438	7.455.413	7.627.175	7.823.238	7.589.713
Kapitaldekning i %	15,58	15,58	15,96	14,42	14,24	14,97
Tapsprosent utlån 6)	0,11	0,29	0,06	0,13	0,08	0,08
Antall årsverk ved kvartalslutt	140,85	136,47	137,00	134,20	135,20	135,80

EGENKAPITALBEVIS *)	30.06.2013	2012	2011	2010	2009	2008
Eierandelsbrøk	59,79	59,79	60,21	60,14	61,49	62,81
Børskurs	45,2	44,8	43,8	69,2	54,4	34,6
Børsverdi	276.829	274.379	268.038	423.674	332.886	211.837
Bokført egenkapital per egenkapitalbevis	90	88	81	83	78	68
Resultat per egenkapitalbevis (majoritetens andel konsern annualisert)	8,38	10,03	4,12	12,04	10,52	2,73
Utbytte per egenkapitalbevis	0,00	2,00	0,00	5,47	4,94	2,47
Pris/resultat per egenkapitalbevis	5,39	4,47	10,88	5,88	5,21	11,37
Pris/bokført egenkapital	0,50	0,51	0,54	0,84	0,70	0,51

*) Nøkkeltallene er korrigert for emisjoner

- 1) Netto rente- og kredittprovisjonsinntekter i prosent av gjennomsnittlig forvaltningskapital
- 2) Sum driftskostnader i prosent av netto renteinntekter og netto andre driftsinntekter fratrukket verdipapirgevinst/tap
- 3) Driftsresultat før tap og nedskrivninger i prosent av gjennomsnittlig forvaltningskapital
- 4) Resultat etter skatt i prosent av gjennomsnittlig egenkapital (annualisert)
- 5) Innskudd fra og gjeld til kunder i prosent av netto utlån til og fordringer på kunder
- 6) Kvartalsvis tap i prosent av brutto utlån til og fordringer på kunder

RESULTAT

Konsernregnskapet per 30.06.2013 viser et resultat på 56,7 mill. kroner mot 76,6 mill. kroner per 30.06.2012. Resultat fra ordinær drift før tapskostnader (justert for resultat fra verdipapirer og engangseffekter) økte fra 54,6 hittil i fjor til 67,7 hittil i år.

Konsernregnskapet for 2. kvartal 2013 viser et resultat før skatt på 54,5 mill. kroner mot 51,5 i 2. kvartal i 2012. Resultat fra ordinær drift før tapskostnader (justert for resultat fra verdipapirer og engangseffekter) økte fra 31,0 mill. kroner i 2. kvartal 2012 til 40,3 mill. kroner i 2. kvartal i 2013. Verdipapirer bidrar positivt med 11,5 mill. kroner i kvartalet, mens tapskostnader på 12,8 mill. trekker ned. Banken har gjennomført en planendring i pensjonsordningen til de ansatte som har medført en positiv engangseffekt i kvartalet på 15,4 mill. kroner i reduserte pensjonsutgifter.

Egenkapitalavkastningen etter skatt i kvartalet utgjør 18,5 % p.a., og 9,8 % hittil i år.

NETTO RENTEINNTEKTER

Konsernets netto rente- og kredittprovisjonsinntekter i 2. kvartal 2013 ble 61,7 mill. kroner, mot 56,7 mill. kroner i 2. kvartal 2012 og 54,6 mill. kroner i 1. kvartal 2013. Rentenettoen i kvartalet utgjør 1,89 % av gjennomsnittlig forvaltningskapital (GFK), mot 1,68 % i 1. kvartal og 1,67 % i 2. kvartal 2012.

Kundemarginen har økt fra 2,40 % i første kvartal til 2,62 % i andre kvartal. Bankens gjennomsnittlige rentekostnad på funding hentet i pengemarkedet har i tillegg gått noe ned i kvartalet sett opp mot forrige kvartal.

ANDRE DRIFTSINNTEKTER

Konsernets netto andre driftsinntekter utgjorde 41,6 mill. kroner i 2. kvartal 2013, mot 87,4 mill. kroner i samme kvartal i 2012. Driftsinntektene i 2012 inkluderer en engangspost knyttet til utbytteaksjer i Eika Boligkreditt AS på 59,8 mill. kroner.

Konsernet har mottatt utbytte fra Eika-Gruppen AS og Eika Boligkreditt AS på til sammen 8,6 mill. kroner. I tillegg er det utbetalt 1,8 mill. kroner i utbytte fra Nordito Property AS. Aksjene i Nordito Property AS er parallelt nedskrevet med 2,3 mill. kroner etter at mye av verdiene i selskapet er utbetalt som utbytte.

Provisjonsinntektene i kvartalet utgjør 17,1 mill. kroner og er 1,9 mill. kroner høyere enn provisjonsinntektene i 2. kvartal 2012. I hovedsak skyldes økningen økte provisjonsinntekter fra formidling av lån via Eika Boligkreditt AS.

Resultat fra verdiendringer/tap og gevinst på verdipapirer er positivt i 2. kvartal 2013 med en gevinst på 1,8 mill. kroner, mot en gevinst på 5,3 mill. kroner i samme kvartal i 2012. Nettoeffekten i kvartalet består av en gevinst på 1,3 mill. kroner knyttet til bankens beholdning av rentebærende papirer, et tap på 0,3 mill. kroner på aksjer og egenkapitalbevis, og en gevinst på 0,8 mill. kroner knyttet til valuta og derivater.

Bankens beholdning av rentebærende verdipapirer har flytende rente og lav renterisiko. Verdipapirer holdt for omsetning er klassifisert som omløpsmidler og vurdert til virkelig verdi. Alle gevinster og tap er innregnet i resultatregnskapet.

Øvrige driftsinntekter var i 2. kvartal 2012 på 9,4 mill. kroner, mot 7,6 mill. kroner i samme kvartal i 2012. Veksten skyldes i all hovedsak økte inntekter fra eiendomsmegling.

DRIFTSKOSTNADER

Sum driftskostnader i konsernet i 2. kvartal 2013 utgjør 33,9 mill. kroner, mot 48,0 mill. kroner i samme kvartal i 2012.

Banken har gjennomført en planendring i pensjonsordningen som omfatter alle ansatte. Dette har medført en positiv engangseffekt i kvartalet med 15,4 mill. kroner i reduserte pensjonsutgifter. Konsernet har løpende fokus på kostnadsnivået, og i tillegg til

den positive engangseffekten vil planendringen også bidra til noe reduserte pensjonskostnader fremover. Uten engangseffekten av denne endringen ville periodens driftskostnader samlet sett vært på 49,3 mill. kroner, mot 48,0 mill. kroner samme kvartal i 2012. Økningen i kostnader kommer som en følge av økt aktivitet i eiendomsmeglerselskapet, mens morbankens kostnader har holdt seg relativt stabile. Driftskostnadene i 2. kvartal utgjør 0,82 % av GFK, mot 1,37 % i samme kvartal i 2012.

TAPSKOSTNAD

Det er kostnadsført 12,6 mill. kroner i netto tap på utlån og garantier i 2. kvartal 2013, mot 8,9 mill. kroner i 2. kvartal 2012. Tap på utlån i kvartalet tilsvarer 0,11 % av brutto utlån. Det er i kvartalet konstatert tap på 3,7 mill. kroner mens individuelle nedskrivninger har økt med 8,9 mill. kroner. Økningen i individuelle nedskrivninger er hovedsakelig knyttet til konkursen i det lokale engineeringsselskapet IDT Engineering AS.

Brutto misligholdte engasjement over 90 dager utgjør 185 mill. kroner. Dette er på same nivå som etter 1. kvartal, men en økning fra 64 mill. kroner i 2. kvartal 2012. Økningen fra i fjor skyldes hovedsakelig et stort enkeltengasjement på ca. 100 mill. kroner som banken bokførte et større tap på i 1. kvartal i år.

Kredittrisikoprofilen på konsernets øvrige låneportefølje har holdt seg tilnærmet uforandret i kvartalet. Banken gjennomfører fortløpende en grundig vurdering av engasjementer for å avdekke mulige individuelle tap og gjør avsetninger i henhold til dette.

ENDRING I PENSJONSORDNING

Som en følge av en vedtatt planendring i bankens generelle pensjonsordning er det bokført en reduksjon på 15,4 mill. kroner i bankens pensjonsforpliktelse. Denne reduksjonen medfører en tilsvarende positiv engangseffekt i ordinært resultat. I tillegg er en reduksjon i pensjonsforpliktelsen på 5,5 mill. kroner som følge av oppdaterte forutsetninger ført direkte mot egenkapitalen.

FORVALTNINGSKAPITAL

Per 30.06.13 forvaltet konsernet i alt 13 242 mill. kroner. Dette er en økning på 146 mill. kroner i løpet av kvartalet. Økningen i forvaltningskapital i kvartalet skyldes i hovedsak utlån til kunder samt økte innskudd hos andre kredittinstitusjoner.

UTLÅN

Konsernets netto utlån økte i 2. kvartal 2013 med 281 mill. kroner, mot en nedgang på 173 mill. kroner samme kvartal i 2012. I løpet av de siste 12 mnd. har netto utlån økt med 29 mill. kroner, eller 0,3 %. Andelen utlån til personmarkedet i konsernet utgjør nå 72,8 %, en økning fra 68,0 % i forrige kvartal. 12 måneders nettovekst i personmarkedet (inkl. Eika Boligkreditt AS) var på 6,3 %, og tilsvarende nettovekst i bedriftsmarkedet 5,3 %.

Totens Sparebank Boligkreditt AS har per 30.06.13 lånt ut 1 872 mill. kroner, en økning på 288 mill. kroner i løpet av kvartalet. Disse utlånene er inkludert i konsernets utlånstall ovenfor.

I løpet av kvartalet har lån som banken har formidlet til Eika Boligkreditt AS blitt redusert med 77 mill. kroner. Totale lån som er formidlet via Eika Boligkreditt AS er per 30.06.2013 på 1 462 mill. kroner. 12 måneders vekst inkludert lån formidlet til Eika Boligkreditt AS er på 5,7 %.

INNSKUDD

Kundeinnskuddene har i 2. kvartal 2013 blitt redusert med 34 mill. kroner, mot en økning på 503 mill. kroner samme kvartal i 2012. Siste 12 mnd. har innskuddene økt med 4 mill. kroner. Innskuddsdekningen utgjør nå 57,9 %, tilnærmet samme nivå som ved utløpet av 2. kvartal i fjor. Banken hadde i 2012 fokus på økt innskuddsdekning i konsernet. Etter en sterk økning i fjor vurderes den nå til å være på et tilfredsstillende nivå, og i en situasjon der alternative finansieringsformer har blitt billigere aksepterer banken en lavere vekst.

LIKVIDITET

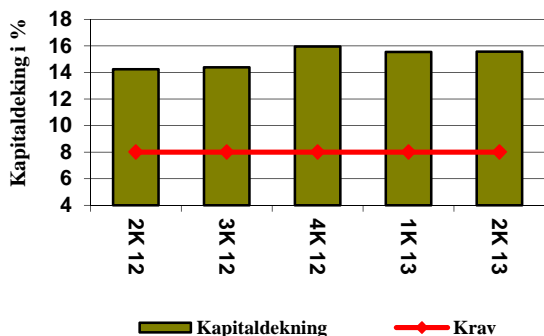
Banken har en tilfredsstillende likviditetsreserve i form av bankinnskudd og omsettelige verdipapirer. Banken legger vekt på å sikre refinansiering i god tid før forfall, med en god løpetidsstruktur, for å opprettholde nivået på likviditetsindikatorerne.

Bankens obligasjonsgjeld er som i tidligere perioder bokført til amortisert kost.

Banken kan finansiere boliglån både i eget boligkreditselskap og Eika Boligkreditt AS. Banken vil til enhver tid velge den type finansiering som ut i fra en totalvurdering fremstår som best tilpasset konsernets behov.

SOLIDITET

Konsernets egenkapital utgjorde per 30.06.13 totalt 924 mill. kroner. Kapitaldekningen målt i henhold til myndighetenes retningslinjer utgjør 15,6 %, mot 15,0 % i 2. kvartal i 2012. Den rene kjernekapitaldekningen økte noe fra 11,0 % i forrige kvartal til 11,1 %.



DATTERSELSKAPER

En oversikt over bankens datterselskaper og deres resultater fremgår i note 9.

RISIKO OG USIKKERHETSFAKTORER

Banken har deler av kapitalen investert i aksjer, og er utsatt for risiko for verdifall her. Per 30.06.2013 er 26 mill. kroner investert i aksjer, andeler og egenkapitalbevis holdt for omsetning, og 1392 mill. kroner i rentebærende papirer med flytende rente. Rentebærende papirer er utsatt for verdifall ved endringer i risikomargin i kredittmarkedet og ved manglende betalingsevne

hos utsteder. Utlån til kunder er utsatt for tap og verdifall på grunn av manglende betalingsevne hos kundene.

VIDERE UTVIKLING

Banken gjennomførte en renteøkning på opptil 0,30 % -poeng på hoveddelen av sine utlån som hadde full effekt fra og med mai måned. Rentemarginen forventes derfor å styrke seg i neste kvartal da denne endringen vil ha effekt i hele kvartalet.

Det forventes en stabil utvikling i provisjonsinntekter og andre driftsinntekter, men bankens portefølje av verdipapirer vurdert til virkelig verdi vil være utsatt for svingningene i verdipapirmarkedene.

Kostnadsnivået i kommende periode antas å bli tilnærmet på samme nivå som de foregående kvartalene korrigert for engangseffekter, men med noen sesongvariasjoner knyttet til blant annet lønnskostnader.

Banken forventer å kunne levere et tilfredsstillende resultat av ordinær drift i kommende periode.

Banken har i sin vurdering av konsernets kapitalbehov lagt til grunn en lav til moderat vekst i kommende 3-årsperiode. Det er bankens vurdering at den løpende inntjeningen i perioden vil være tilstrekkelig til å øke kapitaldekningen til et nivå som tilfredsstillende myndighetenes og markedets forventede krav.

ERKLÆRING I HENHOLD TIL VERDIPAPIRHANDLELLOVEN

Transaksjoner med nærstående er vist i note 13. Utover transaksjonene i noten er det ingen transaksjoner med nærstående som har hatt vesentlig betydning på virksomhetens stilling eller resultat i løpet av rapporteringsperioden.

Vi bekrefter herved at delårsberetning og delårsregnskapet etter vår beste overbevisning gir et rettvise bilde over viktige begivenheter i regnskapsperioden og deres innflytelse på årsregnskapet.

Vi bekrefter at delårsregnskapet etter vår beste overbevisning er utarbeidet i samsvar med gjeldende regnskapsstandarder og at opplysningene gir et rettvise bilde av foretaket og konsernets finansielle stilling og resultat.

Lena, 13. august 2013, styret for Totens Sparebank

Ole Festad Lund (leder)

Steinar Nordengen (nestleder)

Geir Nilsen

Christian Børresen

Anne Caroline Syljuåsen

Geir Stenseth

Jan Sverre Seierstad (ansattes repr.)

Rolf E. Delingsrud
Adm. banksjef

Konsern

RESULTAT OG BALANSE

(Beløp i 1.000 kr)

	Note	2. kv. 13	2. kv. 12	30.06.2013	30.06.2012	31.12.2012
Renteinntekter og lignende inntekter	2	141.271	130.401	276.436	300.679	587.798
Rentekostnader og lignende kostnader	2	79.572	73.695	160.134	191.292	361.500
Netto rente- og kredittprovisjonsinntekter		61.699	56.706	116.302	109.387	226.298
Utbytte og andre inntekter av verdipapirer med variabel avkastning	4	11.957	59.813	12.271	60.286	60.339
Provisjonsinntekter og inntekter fra banktjenester	3	17.095	15.207	32.837	28.383	58.849
Provisjonskostnader og kostnader ved banktjenester		2.500	2.496	4.937	4.900	10.175
Netto verdiendring og gevinst(+)/tap(-) på valuta og verdipapirer						
til virkelig verdi over resultatet	4	1.847	5.317	7.784	15.049	24.784
Øvrige driftsinntekter		13.235	9.597	22.562	16.920	38.938
Netto andre driftsinntekter		41.634	87.438	70.517	115.738	172.735
Lønn m.v.		9.784	26.043	36.994	52.548	103.694
Administrasjonskostnader		13.363	13.123	25.233	24.620	45.607
Avskrivninger mv. av varige driftsmidler og immaterielle eiendeler		1.320	1.290	2.593	2.633	5.314
Andre driftskostnader		9.416	7.585	18.926	15.367	34.537
Sum driftskostnader		33.882	48.041	83.745	95.168	189.152
Driftsresultat før tap og nedskrivninger		69.451	96.103	103.073	129.957	209.881
Tap på utlån, garantier m.v.	5	12.617	8.911	44.067	17.741	38.930
Nedskrivning/reversering av nedskrivning og gevinst(+)/tap(-) på verdipapirer som er tilgjengelige for salg	4	-2.298	-35.734	-2.298	-35.632	-35.168
Driftsresultat før skatt og minoritetsinntesser	8	54.536	51.458	56.708	76.584	135.783
Skatt på ordinært resultat		12.852	9.118	12.950	15.280	32.947
Minoritetsinntesser		694	468	877	636	804
Resultat etter skatt og minoritetsinntesser		40.990	41.871	42.882	60.668	102.032
Inntekter og kostnadselementer ført direkte mot egenkapital		5.515	-30.880	-3.792	-30.880	-29.872
Totalt innregnet resultat		46.505	10.991	39.090	29.788	72.160

FORHOLDSTALL (i % p.a. av gj.sn. forv.kap.)

Netto rente- og kredittprovisjonsinntekter	1,89 %	1,67 %	1,77 %	1,64 %	1,68 %
Netto andre driftsinntekter	1,28 %	2,58 %	1,07 %	1,74 %	1,29 %
Sum driftskostnader	1,04 %	1,41 %	1,28 %	1,43 %	1,41 %
Driftsresultat før tap og nedskrivninger	2,13 %	2,83 %	1,57 %	1,95 %	1,56 %
Tap og nedskrivninger/gevinst/tap	0,46 %	1,31 %	0,71 %	0,80 %	0,55 %
Resultat av ordinær drift etter skatt	1,28 %	1,25 %	0,64 %	0,92 %	0,77 %
Resultat pr. EKB (majoritetens andel)	kr 4,00	kr 4,12	kr 4,19	kr 5,96	kr 10,03
Utvannet resultat pr. EKB	kr 4,00	kr 4,12	kr 4,19	kr 5,96	kr 10,03
Egenkapitalrentabilitet p.a.	18,51 %	20,38 %	9,78 %	14,92 %	12,13 %

BALANSE (beløp i 1.000 kr.)

	Note	30.06.2013	30.06.2012	31.12.2012
EIENDELER				
Kontanter og fordringer på sentralbanken		98.074	86.086	89.487
Utlån til og fordringer på kredittinstitusjoner		315.197	642.802	249.366
Brutto utlån til og fordringer på kunder	6,7	11.141.485	11.072.781	11.190.891
- Individuelle nedskrivninger	6	-64.156	-25.692	-32.814
- Gruppenedskrivning	6	-38.781	-37.656	-37.713
Netto utlån til og fordringer på kunder		11.038.548	11.009.433	11.120.364
Overtatte eiendeler		0	0	0
Sertifikater, obligasjoner og andre verdipapirer med fast avkastning		1.391.873	1.463.666	1.233.147
Aksjer, andeler og andre verdipapirer med variabel avkastning		25.653	42.716	176.581
Aksjer tilgjengelige for salg		152.840	177.906	144.973
Eierinteresser i konsernselskaper	9	0	0	0
Immaterielle eiendeler		9.310	10.795	6.533
Varige driftsmidler		61.010	62.822	62.927
Finansielle derivater		70.654	72.656	79.621
Andre eiendeler		36.414	51.589	26.556
Forskuddsbetalte ikke påløpte kostnader og opptjente ikke mottatte inntekter		42.167	58.178	33.975
SUM EIENDELER		13.241.740	13.678.650	13.223.530
GJELD OG EGENKAPITAL				
Gjeld til kredittinstitusjoner		106.913	101.129	101.317
Innskudd fra og gjeld til kunder		6.392.082	6.389.737	6.424.002
Gjeld stiftet ved utstedelse av verdipapirer		5.206.633	5.662.529	5.257.222
Finansielle derivater		31.032	28.405	37.086
Annen gjeld		63.236	66.168	66.510
Påløpte kostnader og mottatte ikke opptjente inntekter		145.133	146.259	59.841
Avsetninger for påløpte kostnader og forpliktelser		230	6.231	6.672
Ansvarlig lånekapital	10	370.852	420.355	370.502
Sum gjeld		12.316.110	12.820.813	12.323.152
Minoritetsinteresser		1.550	1.064	1.232
Innskutt egenkapital	10,11	477.465	477.389	477.389
Opptjent egenkapital	10	403.733	318.716	319.726
Udisponert resultat		42.882	60.668	102.032
Sum egenkapital		924.080	856.772	899.146
SUM GJELD OG EGENKAPITAL		13.241.740	13.678.650	13.223.530

Morbank

RESULTAT OG BALANSE

(Beløp i 1.000 kr)

	Note	2. kv. 13	2. kv. 12	30.06.2013	30.06.2012	31.12.2012
Renteinntekter og lignende inntekter	2	125.675	115.057	247.226	271.662	530.365
Rentekostnader og lignende kostnader	2	69.765	62.469	141.465	169.116	319.433
Netto rente- og kredittprovisjonsinntekter		55.910	52.588	105.761	102.546	210.932
Utbytte og andre inntekter av verdipapirer med variabel avkastning	4	11.957	59.813	14.111	61.286	61.339
Provisjonsinntekter og inntekter fra banktjenester	3	21.496	16.981	40.364	31.415	66.707
Provisjonskostnader og kostnader ved banktjenester		2.500	2.496	4.937	4.900	10.175
Netto verdiendring og gevinst(+)/tap(-) på valuta og verdipapirer til virkelig verdi over resultatet	4	1.847	5.261	7.784	14.965	24.616
Øvrige driftsinntekter		180	482	430	795	1.396
Netto andre driftsinntekter		32.980	80.041	57.752	103.561	143.883
Lønn m.v.		5.034	22.232	28.105	45.263	87.705
Administrasjonskostnader		10.052	9.799	19.225	19.021	35.137
Avskrivninger mv. av varige driftsmidler og immaterielle eiendeler		614	636	1.202	1.301	2.593
Andre driftskostnader		8.006	8.122	16.853	16.056	29.901
Sum driftskostnader		23.706	40.789	65.385	81.641	155.336
Driftsresultat før tap og nedskrivninger		65.184	91.840	98.128	124.466	199.479
Tap på utlån, garantier m.v.	5	12.617	8.911	44.066	17.741	38.930
Nedskrivning/reversering av nedskrivning og gevinst(+)/tap(-) på verdipapirer som er tilgjengelige for salg	4	-2.298	-35.733	-2.298	-35.632	-35.168
Driftsresultat før skatt og minoritetsrenter	8	50.269	47.196	51.763	71.093	125.381
Skatt på ordinært resultat		11.869	7.900	11.235	13.483	29.724
Resultat		38.400	39.296	40.528	57.610	95.657
Inntekter og kostnadselementer ført direkte mot egenkapital		5.515	-30.880	-3.792	-30.880	-29.872
Totalt innregnet resultat		43.915	8.416	36.736	26.730	65.785

FORHOLDSTALL (i % p.a. av gj.sn. forv.kap.)

Netto rente- og kredittprovisjonsinntekter	1,93 %	1,77 %	1,82 %	1,72 %	1,73 %
Netto andre driftsinntekter	1,14 %	2,69 %	1,00 %	1,74 %	1,18 %
Sum driftskostnader	0,82 %	1,37 %	1,13 %	1,37 %	1,28 %
Driftsresultat før tap og nedskrivninger	2,25 %	3,08 %	1,69 %	2,09 %	1,64 %
Tap og nedskrivninger/gevinst/tap	0,52 %	1,50 %	0,80 %	0,89 %	0,61 %
Resultat av ordinær drift etter skatt	1,33 %	1,31 %	0,70 %	0,97 %	0,79 %
Resultat pr. EKB	kr 3,75	kr 3,86	kr 3,96	kr 5,66	kr 9,40
Utvannet resultat pr. EKB	kr 3,75	kr 3,86	kr 3,96	kr 5,66	kr 9,40
Egenkapitalrentabilitet p.a.	17,24 %	18,66 %	9,07 %	13,83 %	11,15 %

BALANSE (beløp i 1.000 kr.)

	Note	30.06.2013	30.06.2012	31.12.2012
EIENDELER				
Kontanter og fordringer på sentralbanken		98.074	86.086	89.487
Utlån til og fordringer på kredittinstitusjoner		450.057	857.146	440.583
Brutto utlån til og fordringer på kunder	6,7	9.297.231	9.416.147	9.597.597
- Individuelle nedskrivninger	6	-64.156	-25.692	-32.814
- Gruppenedskrivning	6	-38.781	-37.656	-37.713
Netto utlån til og fordringer på kunder		9.194.294	9.352.799	9.527.070
Overtatte eiendeler		0	0	0
Sertifikater, obligasjoner og andre verdipapirer med fast avkastning		1.391.873	1.453.706	1.233.147
Aksjer, andeler og andre verdipapirer med variabel avkastning		25.653	42.716	176.581
Aksjer tilgjengelige for salg		152.840	177.906	144.973
Eierinteresser i konsernselskaper	9	130.587	103.357	103.357
Immaterielle eiendeler		4.477	4.954	1.589
Varige driftsmidler		11.816	13.390	12.892
Finansielle derivater		70.654	72.655	79.621
Andre eiendeler		32.601	39.284	19.713
Forskuddsbetalte ikke påløpte kostnader og opptjente ikke mottatte inntekter		38.704	55.066	31.533
SUM EIENDELER		11.601.631	12.259.066	11.860.545

GJELD OG EGENKAPITAL

Gjeld til kredittinstitusjoner		107.498	101.293	101.427
Innskudd fra og gjeld til kunder		6.404.714	6.397.191	6.436.925
Gjeld stiftet ved utstedelse av verdipapirer		3.579.633	4.257.529	3.905.222
Finansielle derivater		31.032	28.405	37.086
Annen gjeld		52.509	52.149	52.611
Påløpte kostnader og mottatte ikke opptjente inntekter		142.383	146.259	59.841
Avsetninger for påløpte kostnader og forpliktelser		230	4.645	6.635
Ansvarlig lånekapital	10	370.852	420.355	370.502
Sum gjeld		10.688.850	11.407.826	10.970.249
Innskutt egenkapital	10,11	477.464	477.464	477.464
Opptjent egenkapital	10	394.790	316.167	317.174
Udisponert resultat		40.528	57.610	95.657
Sum egenkapital		912.781	851.241	890.295
SUM GJELD OG EGENKAPITAL		11.601.631	12.259.066	11.860.545

Poster utenom balansen:

OPPSTILLING OVER ENDRING I EGENKAPITALEN

Morbank

	Innskutt egenkapital		Opptjent egenkapital				Sum
	Eierandels- kapital	Overkurs- fond	Fond ureal. gevinster	Grunnfonds- kapitalen	Utjevnings- fond	Annen Egenkapital	
Egenkapital pr. 31.12.2011	259.392	109.992	30.959	315.730	108.438	1.000	825.511
Utbytte og gaver						-1.000	-1.000
Utstedelse av nye eierkapitalbevis	108.080				-108.080		0
Totalt innregnet resultat			-30.880			57.610	26.731
Egenkapital pr. 30.06.2012	367.472	109.992	79	315.730	358	57.610	851.241
Egenkapital pr. 31.12.2012	367.472	109.992	1.371	351.675	45.535	14.249	890.295
Utbytte og gaver	0	0	0	0	0	-14.249	-14.249
Kjøp av egne eierandelsbevis	0	0	0	0	0	0	0
Totalt innregnet resultat	0	0	0	-1.525	-2.267	40.528	36.736
Egenkapital pr. 30.06.2013	367.472	109.992	1.371	350.150	43.268	40.528	912.782

Konsern

	Innskutt egenkapital		Opptjent egenkapital				Minoritets- interesser	Sum
	Eierandels- kapital	Overkurs- fond	Fond ureal. gevinster	Grunnfonds- kapitalen	Utjevnings- fond	Annen Egenkapital		
Egenkapital pr. 31.12.2011	259.317	109.992	30.959	315.730	108.438	3.550	428	828.412
Utbytte og gaver						-1.000	0	-1.000
Utstedelse av nye eierkapitalbevis	108.080				-108.080		0	0
Totalt innregnet resultat			-30.880			60.668	636	30.424
Egenkapital pr. 30.06.2012	367.397	109.992	79	315.730	358	63.218	1.064	857.836
Egenkapital pr. 31.12.2012	367.397	109.992	1.371	351.675	45.535	23.176	1.232	900.378
Utbytte og gaver	0	0	0	0	0	-14.249	-560	-14.809
Salg av egenbeholdning av EKB	75	0	0	0	0	17	0	92
Totalt innregnet resultat	0	0	0	-1.525	-2.267	42.882	877	39.967
Egenkapital pr. 30.06.2013	367.472	109.992	1.371	350.150	43.268	51.826	1.549	925.631

KONTANTSTRØMOPPSTILLING

Morbank			Konsern		
30.06.2013	30.06.2012	31.12.2012	30.06.2013	30.06.2012	31.12.2012
KONTANTSTRØM FRA VIRKSOMHETEN:					
51.763	71.093	125.381	56.708	76.584	135.783
-14.249	-1.000	-1.000	-14.809	-1.000	-1.000
2.298	35.632	35.168	2.298	35.632	35.168
Opp/nedskrivning finansielle anleggsmidler					
1.202	1.301	2.593	2.593	2.633	5.314
44.066	17.741	38.930	44.067	17.741	38.930
-11.235	-13.483	-29.724	-12.950	-15.280	-32.947
Kontantstrøm fra virksomheten før endringer i omløpsmidler og					
73.845	111.284	171.348	77.907	116.310	181.248
kortsiktig gjeld til kunder					
288.710	256.136	60.676	41.551	183.249	50.878
-32.211	598.882	638.616	-31.920	604.112	638.377
6.071	-456.249	-456.115	5.596	-441.163	-440.975
-13.888	13.241	101.407	-13.888	13.157	111.283
-11.092	-47.387	-11.249	-9.083	-56.899	-14.628
69.978	85.864	10.581	66.003	98.325	21.624
381.413	561.771	515.264	136.166	517.091	547.807
Netto kontantstrøm fra virksomheten					
KONTANTSTRØM FRA INVESTERINGSAKTIVITETER:					
-3.014	-289	2.282	-3.453	-100	1.376
-35.097	-8.965	23.968	-7.867	-8.965	23.968
-38.111	-9.255	26.250	-11.320	-9.065	25.344
Netto kontantstrøm fra investeringsaktiviteter					
KONTANTSTRØM FRA FINANSIERINGSAKTIVITETER:					
0	0	0	0	0	0
-325.590	-437.147	-789.454	-50.589	-237.147	-642.454
350	332	-49.521	350	332	-49.521
-325.240	-436.815	-838.975	-50.240	-236.815	-691.975
Netto kontantstrøm fra finansieringsaktiviteter					
18.063	115.701	-297.461	74.606	271.211	-118.824
Netto endring likvider					
530.070	827.531	827.531	338.853	457.677	457.677
548.131	943.232	530.070	413.271	728.888	338.853
18.061	115.701	-297.461	74.418	271.211	-118.824
Netto endring likvider					

1 Regnskapsprinsipper

Regnskapet er utarbeidet etter IFRS. Delårsrapporten er i samsvar med IAS 34. Regnskapsprinsippene som banken benytter er beskrevet i årsregnskapet for 2012. Det har ikke vært noen endringer i de regnskapsprinsipper som benyttes i løpet av 2013. Delårsregnskapet er ikke revidert. Alle beløp er oppgitt i 1.000 kroner dersom annet ikke er angitt.

2 Rentenetto

	Morbank			Konsern		
	30.06.2013	30.06.2012	31.12.2012	30.06.2013	30.06.2012	31.12.2012
Renter og lignende inntekter av utlån og fordringer på kredittinstitusjoner	5.072	9.084	14.168	2.736	4.503	6.973
Renter og lignende inntekter av utlån og fordringer på kunder	223.849	237.709	469.330	255.395	271.145	533.675
Renter og lignende inntekter av rentebærende verdipapirer	18.305	24.869	46.867	18.305	25.031	47.149
Andre renteinntekter og lignende inntekt	0	0	1	0		1
Sum renteinntekter	247.226	271.662	530.366	276.436	300.679	587.798
Renter og lignende kostnader på gjeld til kredittinstitusjoner	1.512	3.588	5.102	1.512	3.588	5.102
Renter og lignende kostnader på innskudd fra og gjeld til kunder	71.504	72.036	144.115	71.199	71.959	143.986
Renter og lignende kostnader på utstedte verdipapirer	55.109	81.384	147.275	74.083	103.637	189.471
Renter og lignende kostnader på ansvarlig lånekapital	10.349	12.107	22.942	10.349	12.107	22.942
Andre rentekostnader og lignende kostnader	2.991	0	0	2.991	0	0
Sum rentekostnader	141.465	169.116	319.434	160.134	191.292	361.501
Netto rente- og kredittprovisjoner	105.761	102.546	210.932	116.302	109.387	226.297

3 Provisjonsinntekter og inntekter fra banktjenester

			Konsern		
	2. kv. 2013	2. kv. 2012	30.06.2013	30.06.2012	31.12.2012
Betalingsformidling	6.598	8.038	12.679	13.831	27.067
Provisjon fra sparing- og plasseringsprodukter	1.430	1.337	2.663	2.710	5.308
Provisjon fra Terra Boligkreditt AS	3.567	1.325	6.481	2.128	5.872
Forsikringstjenester	3.912	3.533	7.921	7.113	14.485
Garantiprovisjon	654	891	1.430	1.741	3.092
Annen virksomhet	934	84	1.662	861	3.024
Sum provisjonsinntekter og inntekter fra banktjenester	17.095	15.208	32.837	28.383	58.847

4 Inntekter verdipapirer

	Morbank			Konsern		
	30.06.2013	30.06.2012	31.12.2012	30.06.2013	30.06.2012	31.12.2012
Inntekter av aksjer og andre verdipapirer med variabel avkastning	12.271	60.286	60.339	12.271	60.286	60.339
Inntekter av eierinteresser i konsernselskaper	1.840	1.000	1.000	0	0	0
Utbytte og andre inntekter av verdipapirer med variabel avk.	14.111	61.286	61.339	12.271	60.286	60.339
Netto verdiendring og gevinst/tap på:						
Sertifikater, obligasjoner og andre rentebærende verdipapirer	3.877	8.557	15.711	3.877	8.557	15.879
Aksjer og andre verdipapirer med variabel avkastning	2.733	-212	2.973	2.733	-212	2.973
Valuta og finansielle derivater	1.244	6.620	5.932	1.244	6.620	5.932
Verdiendr. og gevinst(+)/tap(-) på valuta/verdip til virkelig verdi	7.854	14.965	24.616	7.854	14.965	24.784
Nedskr./rev. av nedskr. og gevinst(+)/tap(-) på verdip disp. for salg	-2.298	-35.631	-35.168	0	-35.632	-35.168

Utbytte fra aksjer og egenkapitalbevis inntektsføres som utbytte i den perioden det vedtas. I og med at vedtak om utbytte ofte gjøres i 2. kvartal medfører dette ofte at inntekter fra aksjer og andre verdipapirer er høyere i 2. kvartal enn i de øvrige perioder.

5 Tapskostnad

Morbank	30.06.2013	30.06.2012	31.12.2012
Periodens endring i individuelle nedskrivninger	31.342	-4.804	2.318
+ Periodens endring i gruppenedskrivning	1.068	-6.014	-5.957
+ Periodens konstaterte tap som det tidligere år er avsatt nedskrivninger for	8.431	9.638	18.168
+ Periodens konstaterte tap som det tidligere år ikke er avsatt nedskrivninger for	4.394	19.071	25.161
- Periodens inngang på tidligere perioders konstaterte tap	-1.169	-150	-760
= Periodens tapskostnad	44.066	17.741	38.930

6 Misligholdte (per 90 dager) og øvrige tapsutsatte utlån

Morbank		30.06.2013	30.06.2012	31.12.2012
Brutto misligholdte engasjementer per 90 dager	Personkunder	31.512	54.652	64.247
	Næringsliv	153.492	9.185	21.131
	Kredittinstitusjoner	0	0	0
Sum brutto misligholdte engasjementer		185.004	63.837	85.378
Nedskrivning på utlån/individuelle tapsavsetninger		33.753	12.234	14.816
Sum netto misligholdte engasjementer		151.251	51.603	70.562
Øvrige tapsutsatte ikke misligholdte engasjementer	Personkunder	23.045	8.122	10.715
	Næringsliv	49.650	20.395	27.254
	Kredittinstitusjoner	0	0	0
Sum øvrige tapsutsatte ikke misligholdte engasjementer		72.695	28.517	37.969
Nedskrivning på utlån/individuelle tapsavsetninger		30.403	13.458	17.998
Sum netto øvrige tapsutsatte ikke misligholdte engasjementer		42.291	15.058	19.971

7 Utlån fordelt (morbank)

Sektor/næring	Brutto utlån	Fordeling	Geografisk	Brutto utlån	Fordeling
Personmarked	6.254.924	67,3 %	Primærrområder	6.754.018	72,6 %
Jordbruk og skogbruk	539.661	5,8 %	Øvrige områder	2.543.213	27,4 %
Industri	247.745	2,7 %			
Bygg og anleggsvirksomhet	405.003	4,4 %			
Varehandel	152.117	1,6 %			
Transport	65.115	0,7 %			
Eiendomsdrift	1.281.740	13,8 %			
Faglig og finansiell tjenesteyting	102.354	1,1 %			
Tjenesteytende næringer ellers	126.959	1,4 %			
Øvrige	121.613	1,3 %			
Brutto utlån totalt	9.297.231	100,0 %	Brutto utlån totalt	9.297.231	100,0 %

8 Segmentinformasjon (morbank)

Banken utarbeider regnskap for segmentene privatmarked og bedriftsmarked.

Personkunder som følges opp via næringsavdelingen inngår i bedriftsmarkedet. Det er vår vurdering at det ikke foreligger vesentlig forskjeller i risiko og avkastning på produkter og tjenester som inngår i bankens hovedmarkeder. Banken opererer i et geografisk avgrenset område, og rapportering på geografisk segmenter gir lite tilleggsinformasjon.

Per 30.06.2013	Privat- marked	Bedrifts- marked	Ufordelt	Sum
Resultatregnskap				
Netto rente- og kredittprovisjonsinntekter	60.443	49.890	-4.572	105.761
Netto andre driftsinntekter	27.505	4.487	25.760	57.752
Driftskostnader	19.237	4.191	41.957	65.385
Driftsresultat før tap	68.711	50.186	-20.769	98.128
Tap på utlån	1.356	42.710	0	44.066
Nedskrivninger	0	0	-2.298	-2.298
Driftsresultat før skatt	67.355	7.476	-23.067	51.764
Skatt	18.859	2.093	-9.718	11.235
Resultat etter skatt	48.496	5.383	-13.350	40.529
Balanse				
Netto utlån til kunder	5.388.237	3.593.573	212.484	9.194.294
Andre eiendeler	0	0	2.407.336	2.407.336
Sum eiendeler per segment	5.388.237	3.593.573	2.619.821	11.601.631
Innskudd fra og gjeld til kunder	4.205.495	1.823.820	375.624	6.404.939
Annen gjeld	0	0	4.283.912	4.283.912
Sum gjeld	4.205.495	1.823.820	4.659.536	10.688.851
Egenkapital	0	0	912.781	912.781
Sum gjeld og egenkapital per segment	4.205.495	1.823.820	5.572.316	11.601.631

9 Informasjon om datterselskaper

Konsernet består pr. 30.06.2013 av morbanken, Totens Sparebank Boligkreditt AS, eiendomsmeglerselskapet Terra Eiendomsmegling Innlandet AS og eiendomsselskapet Vallehaven AS.

Selskap	Eierandel	Nto. rente- og andre innt.				Resultat etter skatt			
		2. kv. 13	2. kv. 12	30.06.2013	30.06.2012	2. kv. 13	2. kv. 12	30.06.2013	30.06.2012
Morbanken		88.890	132.629	163.512	206.107	38.400	39.296	40.528	57.610
Totens Sparebank Boligkreditt AS	100 %	1.798	2.846	3.732	4.639	786	1.411	1.596	2.118
Vallehaven AS	100 %	1.643	1.553	3.225	3.106	617	548	1.468	1.147
Terra Eiendomsmegling Innlandet AS	60 %	12.965	9.074	22.012	16.044	1.738	1.171	2.194	1.591

10 Kapitaldekning pr. 30.06.2013

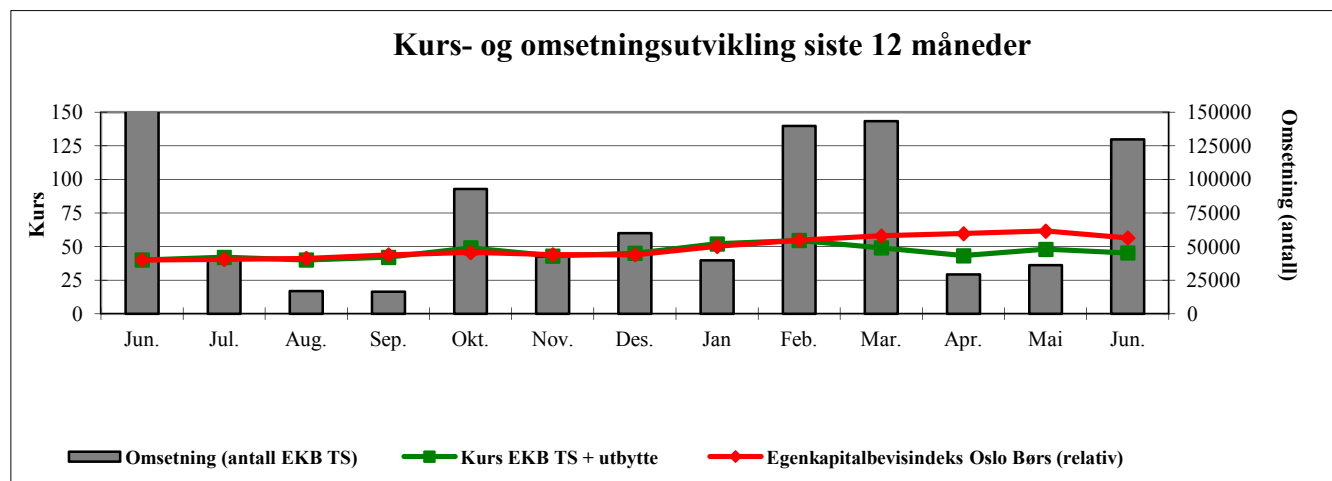
	Morbank		Konsern	
Overkursfond	109.992	1,56 %	109.992	1,45 %
Grunnfondskapitalen	350.150	4,97 %	350.150	4,61 %
Eierandelskapital	367.472	5,22 %	367.472	4,83 %
Fondsobligasjoner	321.020	4,56 %	321.020	4,22 %
Utjevningfond	43.268	0,61 %	43.268	0,57 %
Annen egenkapital godkjent av Kredittilsynet	362	0,01 %	9.307	0,12 %
Fradrag for imatrielle eiendeler og goodwill	-4.477	-0,06 %	-9.310	-0,12 %
Overfinansierte pensjonsforpliktelser	-662	-0,01 %	-662	-0,01 %
Justering på urealiserte verdiendringer	-1.009	-0,01 %	-1.009	-0,01 %
Ansvarlig kapital i andre finansinstitusjoner (50%)	-28.204	-0,40 %	-28.204	-0,37 %
Kjernekapital	1.157.912	16,44 %	1.162.024	15,29 %
Herav ren kjernekapital	836.892	11,88 %	841.004	11,06 %
Overskytende beløp av fondsobligasjoner	0	0,00 %	0	0,00 %
Urealisert gevinst av aksjer for salg	454	0,01 %	454	0,01 %
Tidsbegrenset ansvarlig kapital	49.832	0,71 %	49.832	0,66 %
Ansvarlig kapital i andre finansinstitusjoner (50%)	-28.204	-0,40 %	-28.204	-0,37 %
Tilleggskapital	22.082	0,31 %	22.082	0,29 %
Netto ansvarlig kapital	1.179.994	16,75 %	1.184.106	15,58 %

Kredittrisiko	Grunnlag	Kapitalkrav	Grunnlag	Kapitalkrav
Engasjementsbeløp per sektor:				
Lokale og regionale myndigheter	3.713	297	3.713	297
Offentlig eide foretak	-	-	-	-
Institusjoner	177.350	14.188	133.938	10.715
Foretak	36.988	2.959	36.988	2.959
Massemarkedsengasjementer	927.088	74.167	927.088	74.167
Engasjementer med pantesikkerhet i eiendom	4.028.875	322.310	4.674.363	373.949
Forfalte engasjementer	309.375	24.750	309.375	24.750
Obligasjoner med fortrinnsrett	70.938	5.675	70.938	5.675
Øvrige engasjementer	891.375	71.310	822.088	65.767
Oprasjonell risiko	599.000	47.920	623.725	49.898
Totalt	7.044.700	563.576	7.602.213	608.177
		8,00 %		8,00 %

Overskudd av ansvarlig kapital 616.418 575.929

11 Egenkapitalbevis

Største eiere	Antall		Andel EA- Kapital	Antall		Andel EA- Kapital
	EKB			EKB		
Sparebanken Hedmark	1.440.530		23,52 %	48.300		0,79 %
Tine MP Pensjonskasse	277.999		4,54 %	45.085		0,74 %
Terra Utbytte VPF	153.828		2,51 %	45.011		0,73 %
Citibank N.A. A/C National Financ.	108.538		1,77 %	42.500		0,69 %
Trovåg AS	100.000		1,63 %	37.800		0,62 %
Ragnhild Teigen	76.641		1,25 %	36.727		0,60 %
Per Ivar Stensrud	56.812		0,93 %	35.416		0,58 %
Else Magna Nordvik Solberg	54.506		0,89 %	34.419		0,56 %
Brage Invest AS Terra Forvaltning AS	51.658		0,84 %	25.500		0,42 %
Nordea Bank Norge AS Securities Opera	50.253		0,82 %	21.922		0,36 %
Sum 10 største eiere	2.370.765		38,71 %	Sum 20 største eiere	2.743.445	44,79 %
				Sum øvrige eiere	3.381.089	55,21 %
				Sum totalt	6.124.534	100,00 %



12 Forpliktelser (utenfor balansen)

Morbank (konsern er identisk)	30.06.2013	30.06.2012	31.12.2012
BETINGEDE FORPLIKTELSER:			
Garantier	525.377	482.533	518.693
Bokført verdi av eiendeler som er stillet som sikkerhet i Norges Bank	120.876	229.393	191.164
FORPLIKTELSER (nominelt beløp):			
Rentebytteavtaler	2.663.514	2.660.038	2.591.431
Rente- og aksjeindeksbytteavtaler	0	0	0
Opsjoner tilknyttet indexobligasjoner	0	0	0
Valutakontrakter	0	1.954	0

13 Transaksjoner mellom nærstående parter

Totens Sparebank Boligkreditt AS er et heleid datterselskap av Totens Sparebank, og er definert som nærstående part.

Transaksjoner mellom selskapet og morbanken baserer seg på vanlige foretningmessige vilkår. Det er inngått en leveranse- og serviceavtale mellom selskapene. I all hovedsak kjøpes administrasjons og driftstjenester fra Totens Sparebank.

Konserninterne transaksjoner

Resultatposter	30.06.2013
Renteinntekter	256
Etableringsgebyrer	914
Rentekostnader	2.336
Provisjonskostnader	7.527
Kjøpte tjenester	240
Balansposter	30.06.2013
Utlån til kredittinstitusjoner	7.255
Gjeld til kredittinstitusjoner	141.780
Andre fordringer	9

I tillegg leier Totens Sparebank lokaler av eiendomsselskapene Vallehaven AS. Samlet sett har banken hittil i år betalt 3,0 mill. kroner i leie til dette selskapet.

Alle datterselskapene har kundeforhold med Totens Sparebank og har sine bankinnskudd og lån hos banken. Datterselskapene har ordinære vilkår hos banken. Samlet sett utgjør innskudd fra datterselskaper og utlån til datterselskaper (eks Totens Sparebank Boligkreditt AS) 12,8 mill. kroner i innskudd og 28,0 mill. kroner i utlån.

14 Oversikt over konsernets transaksjoner i egne verdipapirer og ansvarlig lånekapital

Endringer i verdipapirgjeld i perioden	Balanse	Emittert	Forfalt/ innløst	Endring i egenbeh.	Øvrige endringer	Balanse
	31.12.2012	30.06.2013	30.06.2013	30.06.2013	30.06.2013	30.06.2013
Sertifikater	0	0	0	0	0	0
Obligasjonsgjeld	5.257.222	780.000	-295.000	529.000	-6.589	5.206.633
Sum gjeld stiftet ved utstedelse av verdipapirer	5.257.222	780.000	-295.000	529.000	-6.589	5.206.633
Ansvarlige lån	49.812	0	0	0	10	49.822
Fondsobligasjoner	320.690	0	0	0	340	321.030
Sum ansvarlig lån og fondsobligasjoner	370.502	0	0	0	350	370.852

	Balanse	Kjøpt	Solgt	Øvrig	Balanse
	31.12.2012	30.06.2013	30.06.2013	30.06.2013	30.06.2013
Egenkapitalbevis (tusen kr.)	97	3.278	3.490	-115	0
Egenkapitalbevis (stk.)	1.256	60.516	61.772	0	0