

# *Delårsrapport*

## *3.kvartal 2013*

## HOVEDTALL TOTENS SPAREBANK

(Konsertall, beløp i 1.000 kr.)

### KVARTALSVIS RESULTATUTVIKLING

	3. kv. 13	2. kv. 13	1. kv. 13	4. kv. 12	3. kv. 12	2. kv. 12
Netto rente- og kredittprovisjonsinntekter	67.053	61.699	54.603	58.491	58.419	56.706
Netto andre driftsinntekter	31.104	41.634	28.882	24.600	32.603	87.438
Sum driftskostnader	48.021	33.882	49.864	46.491	47.699	48.041
Driftsresultat før tap og nedskrivninger	50.136	69.451	33.621	36.600	43.323	96.103
Tap på utlån, garantier m.v.	6.459	12.617	31.449	6.445	14.743	8.911
Nedskr./reversering av nedskr. og gev./tap på verdip. tilgjeng. for salg	0	-2.298	0	0	464	-35.734
Driftsresultat før skatt	43.678	54.536	2.172	30.155	29.044	51.458
Skatt på ordinært resultat	12.117	12.852	97	9.976	7.691	9.118
<b>Resultat av ordinær drift etter skatt</b>	<b>31.561</b>	<b>41.684</b>	<b>2.075</b>	<b>20.179</b>	<b>21.353</b>	<b>42.340</b>

### BALANSEUTVIKLING

	30.09.2013	30.06.2013	31.03.2013	31.12.2012	30.09.2012	30.06.2012
Brutto utlån til og fordringer på kunder	11.341.702	11.141.485	10.850.361	11.190.891	11.161.101	11.072.781
- Nedskrivning	-50.348	-64.156	-55.208	-32.814	-38.465	-25.692
- Gruppenedskrivning	-37.025	-38.781	-38.004	-37.713	-35.677	-37.656
Netto utlån til og fordringer på kunder	11.254.329	11.038.548	10.757.149	11.120.364	11.086.959	11.009.433
Innskudd fra og gjeld til kunder	6.356.929	6.392.082	6.426.032	6.424.002	6.281.062	6.389.737
Gjeld stiftet ved utstedelse av verdipapirer	5.157.439	5.206.633	5.087.823	5.257.222	5.503.395	5.662.529
Ansvarlig lånekapital	371.108	370.852	370.676	370.502	370.322	420.355
Egenkapital	955.588	924.080	877.577	899.146	877.875	856.772
Forvaltningskapital	13.258.010	13.241.740	13.094.829	13.223.530	13.454.622	13.678.650
Gjennomsnittlig forvaltningskapital siste periode	13.081.825	13.062.386	13.159.179	13.339.078	13.568.638	13.656.495

### NØKKELTALL

	3. kv. 13	2. kv. 13	1. kv. 13	4. kv. 12	3. kv. 12	2. kv. 12
<b>Rentabilitet og drift</b>						
Rentenetto 1)	2,01	1,89	1,68	1,74	1,71	1,67
Netto andre driftsinntekter i % av gj.snittlig forvaltningskapital	0,93	1,28	0,89	0,73	0,96	2,58
Sum driftskostnader i % av gj.snittlig forvaltningskapital	1,44	1,04	1,54	1,39	1,40	1,41
Kostnad-/inntektsforhold (%) 2)	50,80	33,39	64,30	57,19	57,45	60,80
Driftsresultat før tap og nedskrivninger 3)	1,50	2,13	1,04	1,09	1,27	2,83
Egenkapitalrentabilitet 4)	13,32	18,51	0,96	9,03	9,80	20,38
Forvaltningskapital pr. årsverk	96.003	94.013	95.954	96.522	100.258	101.173
<b>Finansiering og likviditet</b>						
Netto utlån til kunder i % av innskudd fra kunder	177,04	172,69	167,40	173,11	176,51	172,30
Innskuddsdekning 5)	56,48	57,91	59,74	57,77	56,65	58,04
Endring i netto utlån til kunder siste 12 måneder i %	1,51	0,26	-3,80	-0,73	-0,65	0,84
Endring i innskudd fra kunder siste 12 måneder i %	1,21	0,04	9,18	11,03	12,58	11,60
Utlån formidlet via EBK (Saldo ved kvartalets slutt)	1.429.985	1.462.481	1.539.237	1.209.414	1.001.849	811.788
Endring i netto utlån til kunder siste 12 måneder i % inklusive EBK	4,93	5,75	4,22	4,43	1,99	1,12
<b>Soliditet</b>						
Netto ansvarlig kapital	1.185.585	1.184.106	1.173.523	1.189.768	1.100.165	1.113.703
Beregningsgrunnlag	7.550.200	7.602.213	7.534.438	7.455.413	7.627.175	7.823.238
Kapitaldekning i %	15,70	15,58	15,58	15,96	14,42	14,24
Tapsprosent utlån 6)	0,06	0,11	0,29	0,06	0,13	0,08
<b>Antall årsverk ved kvartalsslutt</b>	<b>138,10</b>	<b>140,85</b>	<b>136,47</b>	<b>137,00</b>	<b>134,20</b>	<b>135,20</b>

### EGENKAPITALBEVIS \*)

	30.09.2013	2012	2011	2010	2009	2008
Eierandelsbrøk	59,79	59,79	60,21	60,14	61,49	62,81
Børskurs	48,1	44,8	43,8	69,2	54,4	34,6
Børsverdi	294.590	274.379	268.038	423.674	332.886	211.837
Bokført egenkapital per egenkapitalbevis	93	88	81	83	78	68
Resultat per egenkapitalbevis	7,26	10,03	4,12	12,04	10,52	2,73
Utbytte per egenkapitalbevis	0,00	2,00	0,00	5,47	4,94	2,47
Pris/resultat per egenkapitalbevis (annualisert resultat pr EKB)	4,97	4,47	10,88	5,88	5,21	11,37
Pris/bokført egenkapital	0,52	0,51	0,54	0,84	0,70	0,51

\*) Nøkkeltallene er korrigerert for emisjoner

- 1) Netto rente- og kredittprovisjonsinntekter i prosent av gjennomsnittlig forvaltningskapital
- 2) Sum driftskostnader i prosent av netto renteinntekter og netto andre driftsinntekter fratrukket verdipapirgevinster/tap
- 3) Driftsresultat før tap og nedskrivninger i prosent av gjennomsnittlig forvaltningskapital
- 4) Resultat etter skatt i prosent av gjennomsnittlig egenkapital (annualisert)
- 5) Innskudd fra og gjeld til kunder i prosent av netto utlån til og fordringer på kunder
- 6) Kvartalsvis tap i prosent av brutto utlån til og fordringer på kunder

## RESULTAT

Konsernregnskapet per 30.09.2013 viser et resultat før skatt på 100,4 mill. kroner mot 105,6 mill. kroner per 30.09.2012. Resultat fra ordinær drift før tapskostnader (justert for resultat fra verdipapirer og engangseffekter) økte fra 90,0 hittil i fjor til 114,1 hittil i år.

Konsernregnskapet for 3. kvartal 2013 viser et resultat før skatt på 43,7 mill. kroner mot 29,0 i 3. kvartal i 2013. Resultat fra ordinær drift før tapskostnader (justert for resultat fra verdipapirer) økte fra 35,3 mill. kroner i 3. kvartal 2012 til 46,4 mill. kroner i 3. kvartal i 2013. Verdipapirer bidrar positivt med 3,7 mill. kroner i kvartalet.

Egenkapitalavkastningen etter skatt i kvartalet utgjør 13,3 % p.a., og 11,0 % hittil i år.

## NETTO RENTEINNTEKTER

Konsernets netto rente- og kredittprovisjonsinntekter i 3. kvartal 2013 ble 67,1 mill. kroner, mot 61,7 mill. kroner i 2. kvartal og 58,4 mill. kroner i 3. kvartal 2012. Rentenettoen i kvartalet utgjør 2,01 % av gjennomsnittlig forvaltningskapital (GFK), mot 1,89 % i 2. kvartal og 1,71 % i 3. kvartal 2012.

Kudemarginen har økt fra 2,62 % i andre kvartal til 2,69 % i tredje kvartal. Bankens gjennomsnittlige rentekostnad på funding hentet i pengemarkedet har i tillegg gått noe ned i kvartalet sett opp mot forrige kvartal.

## ANDRE DRIFTSINNTEKTER

Konsernets netto andre driftsinntekter utgjorde 31,1 mill. kroner i 3. kvartal 2013, mot 32,6 mill. kroner i samme kvartal i 2012.

Provisjonsinntektene i kvartalet utgjør 18,7 mill. kroner og er 3,4 mill. kroner høyere enn provisjonsinntektene i 3. kvartal 2012. I hovedsak skyldes økningen økte provisjonsinntekter fra formidling av lån via Eika Boligkreditt AS.

Resultat fra verdiendringer/tap og gevinst på verdipapirer er positivt i 3. kvartal 2013 med en gevinst på 3,6 mill. kroner, mot en gevinst på 7,9 mill. kroner i samme kvartal i 2012. Nettoeffekten i kvartalet består av en gevinst på 2,0 mill. kroner knyttet til bankens beholdning av rentebærende papirer, en gevinst på 0,6 mill. kroner på aksjer og egenkapitalbevis, og en gevinst på 0,9 mill. kroner knyttet til valuta og derivater.

Bankens beholdning av rentebærende verdipapirer har flytende rente og lav renterisiko. Verdipapirer holdt for omsetning er klassifisert som omløpsmidler og vurdert til virkelig verdi. Alle gevinster og tap er innregnet i resultatregnskapet.

Øvrige driftsinntekter var i 3. kvartal på 11,5 mill. kroner, mot 12,0 mill. kroner i samme kvartal i 2012.

## DRIFTSKOSTNADER

Sum driftskostnader i konsernet i 3. kvartal 2013 utgjør 48,0 mill. kroner, mot 47,7 mill. kroner i samme kvartal i 2012. Driftskostnadene i 3. kvartal utgjør 1,44 % av GFK, mot 1,40 % i samme kvartal i 2012.

Banken gjennomførte i 2. kvartal en planendring i pensjonsordningen som omfatter alle ansatte. Dette har medført en positiv engangseffekt med 15,4 mill. kroner i reduserte pensjonsutgifter, og er årsaken til at driftskostnadene akkumulert i 2013 er lavere enn akkumulert i 2012.

## TAPSKOSTNAD

Det er kostnadsført 6,5 mill. kroner i netto tap på utlån og garantier i 3. kvartal 2013, mot 14,7 mill. kroner i 3. kvartal 2012. Tap på utlån i kvartalet tilsvarer 0,06 % av brutto utlån. Det er i kvartalet konstatert tap på 22,2 mill. kroner mens individuelle nedskrivninger er redusert med 13,8 mill. kroner. Gruppevis nedskrivninger er redusert med 1,8 mill. kroner i kvartalet, og det er tilbakeført 0,2 mill. kroner i perioden på tidligere konstaterte tap.

Brutto misligholdte engasjement over 90 dager utgjør 71 mill. kroner, som er nedgang fra 99 mill. kroner i samme kvartal i 2012. Per 30.06 var misligholdte engasjement over 90 dager på 185 mill. Misligholdte engasjementer inkluderte per 30.06 et større misligholdt engasjement på ca. 100 mill. kroner som nå er restrukturert og ikke lenger inngår i misligholdte engasjementer. Usikkerheten forbundet med engasjementet er sterkt redusert etter restruktureringen og salg av eiendommer.

Kredittrisikoprofilen på konsernets øvrige låneportefølje har holdt seg tilnærmet uforandret i kvartalet. Banken gjennomfører fortløpende en grundig vurdering av engasjementer for å avdekke mulige individuelle tap og gjør avsetninger i henhold til dette.

## FORVALTNINGSKAPITAL

Per 30.09.13 forvaltet konsernet i alt 13 258 mill. kroner. Dette er en økning på 17 mill. kroner i løpet av kvartalet. Økningen i forvaltningskapital i kvartalet skyldes i hovedsak økte utlån til kunder mens innskudd hos andre kredittinstitusjoner har blitt redusert.

## UTLÅN

Konsernets netto utlån økte i 3. kvartal 2013 med 215 mill. kroner, mot en økning på 78 mill. kroner samme kvartal i 2012. I løpet av de siste 12 mnd. har netto utlån økt med 167 mill. kroner, eller 1,5 %. Andelen utlån til personmarkedet i konsernet utgjør nå 72,9 %. 12 måneders nettovekst i personmarkedet (inkl. Eika Boligkreditt AS) var på 4,7 %, og tilsvarende nettovekst i bedriftsmarkedet 5,9 %.

Totens Sparebank Boligkreditt AS har per 30.09.13 lånt ut 2 048 mill. kroner, en økning på 176 mill. kroner i løpet av kvartalet. Disse utlånene er inkludert i konsernets utlånstall ovenfor.

I løpet av kvartalet har lån som banken har formidlet til Eika Boligkreditt AS blitt redusert med 33 mill. kroner. Totale lån som er formidlet via Eika Boligkreditt AS er per 30.09.2013 på 1 430 mill. kroner. 12 måneders vekst inkludert lån formidlet til Eika Boligkreditt AS er på 4,9 %.

## INNSKUDD

Kundeinnskuddene har i 3. kvartal 2013 blitt redusert med 35 mill. kroner, mot en nedgang på 109 mill. kroner samme kvartal i 2012. Siste 12 mnd. har innskuddene økt med 76 mill. kroner. Innskuddsdekningen utgjør nå 56,5 %, tilnærmet samme nivå som ved utløpet av 3. kvartal i fjor. Banken hadde i 2012 fokus på økt innskuddsdekning i konsernet. Etter en sterk økning i fjor vurderes den nå til å være på et tilfredsstillende nivå, og i en situasjon der alternative finansieringsformer har blitt billigere aksepterer banken en lavere vekst.

## LIKVIDITET

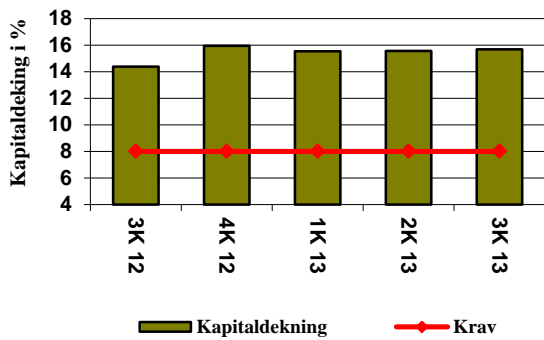
Banken har en tilfredsstillende likviditetsreserve i form av bankinnskudd og omsettelige verdipapirer. Banken legger vekt på å sikre refinansiering i god tid før forfall, med en god løpetidsstruktur, for å opprettholde nivået på likviditetsindikatorerne.

Bankens obligasjonsgjeld er som i tidligere perioder bokført til amortisert kost.

Banken kan finansiere boliglån både i eget boligkreditselskap og Eika Boligkreditt AS. Banken vil til enhver tid velge den type finansiering som ut i fra en totalvurdering fremstår som best tilpasset konsernets behov.

## SOLIDITET

Konsernets egenkapital utgjorde per 30.09.13 totalt 956 mill. kroner. Kapitaldekningen målt i henhold til myndighetenes retningslinjer utgjør 15,7 %, mot 14,4 % i 3. kvartal i 2012. Den rene kjernekapitaldekningen økte fra 11,1 % i forrige kvartal til 11,2 %.



#### TILKNYTTETE SELSKAPER OG DATTERSELSKAPER

I forbindelse med restrukturering av et låneengasjement har banken deltatt i etableringen av et selskap som har ervervet to eiendommer. Bankens eierandel er 50 prosent og investeringen er bokført som et tilknyttet selskap.

En oversikt over bankens datterselskaper og deres resultater fremgår i note 9.

#### RISIKO OG USIKKERHETSFAKTORER

Banken har deler av kapitalen investert i aksjer, og er utsatt for risiko for verdifall her. Per 30.09.2013 er 32 mill. kroner investert i aksjer, andeler og egenkapitalbevis holdt for omsetning, og 1.361 mill. kroner i rentebærende papirer med flytende rente. Rentebærende papirer er utsatt for verdifall ved endringer i risikomargin i kredittmarkedet og ved manglende betalingsevne hos utsteder. Utlån til kunder er utsatt for tap og verdifall på grunn av manglende betalingsevne hos kundene.

#### VIDERE UTVIKLING

Pengemarkedsrenten har vært forholdsvis stabil i kvartalet, og det er ikke varslet noen rentendringer fra banken. Det forventes derfor at rentemarginen vil være på nivå med siste periode i neste kvartal.

Det forventes en stabil utvikling i provisjonsinntekter og andre driftsinntekter, men bankens portefølje av verdipapirer vurdert til virkelig verdi vil være utsatt for svingningene i verdipapirmarkedene.

Kostnadsnivået i kommende periode antas å bli tilnærmet på samme nivå som de foregående kvartalene korrigert for engangseffekter, men med noen sesongvariasjoner knyttet til blant annet lønnskostnader.

Banken forventer å kunne levere et tilfredsstillende resultat av ordinær drift også i kommende periode, samt et tilfredsstillende årsresultat.

Banken har i sin vurdering av konsernets kapitalbehov lagt til grunn en lav til moderat vekst i kommende 3-årsperiode. Det er bankens vurdering at den løpende inntjeningen i perioden vil være tilstrekkelig til å øke kapitaldekningen til et nivå som tilfredsstillende myndighetenes og markedets forventede krav.

#### ERKLÆRING I HENHOLD TIL VERDIPAPIRHANDLEL-LOVEN

Transaksjoner med nærstående er vist i note 13. Utover transaksjonene i noten er det ingen transaksjoner med nærstående som har hatt vesentlig betydning på virksomhetens stilling eller resultat i løpet av rapporteringsperioden.

Vi bekrefter herved at delårsberetning og delårsregnskapet etter vår beste overbevisning gir et rettvise bilde over viktige begivenheter i regnskapsperioden og deres innflytelse på årsregnskapet.

Vi bekrefter at delårsregnskapet etter vår beste overbevisning er utarbeidet i samsvar med gjeldende regnskapsstandarder og at opplysningene gir et rettvise bilde av foretaket og konsernets finansielle stilling og resultat.

Lena, 24. oktober 2013, styret for Totens Sparebank

**Ole Festad Lund** (leder)

**Steinar Nordengen** (nestleder)

**Geir Nilsen**

**Jørn Wroldsen**

**Anne Caroline Syljuåsen**   **Geir Stenseth**

**Jan Sverre Seierstad** (ansattes repr.)

**Rolf E. Delingsrud**  
Adm. banksjef

# Konsern

## RESULTAT OG BALANSE

(Beløp i 1.000 kr)

	Note	3. kv. 13	3. kv. 12	30.09.2013	30.09.2012	31.12.2012
Renteinntekter og lignende inntekter	2	144.896	145.442	421.331	446.121	587.798
Rentekostnader og lignende kostnader	2	77.842	87.023	237.976	278.315	361.500
<b>Netto rente- og kredittprovisjonsinntekter</b>		<b>67.053</b>	<b>58.419</b>	<b>183.355</b>	<b>167.806</b>	<b>226.298</b>
Utbytte og andre inntekter av verdipapirer med variabel avkastning	4	68	53	12.339	60.339	60.339
Provisjonsinntekter og inntekter fra banktjenester	3	18.729	15.283	51.566	43.665	58.849
Provisjonskostnader og kostnader ved banktjenester		2.849	2.646	7.786	7.546	10.175
Netto verdiendring og gevinst(+)/tap(-) på valuta og verdipapirer til virkelig verdi over resultatet	4	3.635	7.937	11.419	22.986	24.784
Øvrige driftsinntekter		11.520	11.976	34.082	28.896	38.938
<b>Netto andre driftsinntekter</b>		<b>31.104</b>	<b>32.603</b>	<b>101.621</b>	<b>148.340</b>	<b>172.735</b>
Lønn m.v.		27.126	26.428	64.120	78.976	103.694
Administrasjonskostnader		11.081	11.561	36.313	36.181	45.607
Avskrivninger mv. av varige driftsmidler og immaterielle eiendeler		1.380	1.310	3.973	3.942	5.314
Andre driftskostnader		8.435	8.400	27.361	23.767	34.537
<b>Sum driftskostnader</b>		<b>48.021</b>	<b>47.699</b>	<b>131.767</b>	<b>142.866</b>	<b>189.152</b>
<b>Driftsresultat før tap og nedskrivninger</b>		<b>50.136</b>	<b>43.323</b>	<b>153.209</b>	<b>173.280</b>	<b>209.881</b>
Tap på utlån, garantier m.v.	5	6.459	14.743	50.525	32.484	38.930
Nedskrivning/reversering av nedskrivning og gevinst(+)/tap(-) på verdipapirer som er tilgjengelige for salg	4	0	464	-2.298	-35.168	-35.168
<b>Driftsresultat før skatt og minoritetsinntesser</b>	<b>8</b>	<b>43.678</b>	<b>29.044</b>	<b>100.386</b>	<b>105.628</b>	<b>135.783</b>
Skatt på ordinært resultat		12.117	7.691	25.067	22.972	32.947
Minoritetsinntesser		52	248	929	885	804
<b>Resultat etter skatt og minoritetsinntesser</b>		<b>31.509</b>	<b>21.104</b>	<b>74.391</b>	<b>81.771</b>	<b>102.032</b>
Inntekter og kostnadselementer ført direkte mot egenkapital		0	0	-3.792	-30.880	-29.872
<b>Totalt innregnet resultat</b>		<b>31.509</b>	<b>21.104</b>	<b>70.599</b>	<b>50.891</b>	<b>72.160</b>

### FORHOLDSTALL (i % p.a. av gj.sn. forv.kap.)

Netto rente- og kredittprovisjonsinntekter	2,01 %	1,71 %	1,85 %	1,68 %	1,68 %
Netto andre driftsinntekter	0,93 %	0,96 %	1,03 %	1,48 %	1,29 %
Sum driftskostnader	1,44 %	1,40 %	1,33 %	1,43 %	1,41 %
Driftsresultat før tap og nedskrivninger	1,50 %	1,27 %	1,55 %	1,73 %	1,56 %
Tap og nedskrivninger/gevinst/tap	0,19 %	0,42 %	0,53 %	0,68 %	0,55 %
Resultat av ordinær drift etter skatt	0,94 %	0,63 %	0,76 %	0,83 %	0,77 %
Resultat pr. EKB (majoritetens andel)	kr 3,08	kr 2,07	kr 7,26	kr 8,04	kr 10,03
Utvannet resultat pr. EKB	kr 3,08	kr 2,07	kr 7,26	kr 8,04	kr 10,03
Egenkapitalrentabilitet p.a.	13,32 %	9,80 %	10,97 %	13,20 %	12,13 %

### BALANSE (beløp i 1.000 kr.)

	Note	30.09.2013	30.09.2012	31.12.2012
<b>EIENDELER</b>				
Kontanter og fordringer på sentralbanken		85.979	83.717	89.487
Utlån til og fordringer på kredittinstitusjoner		153.248	402.277	249.366
Brutto utlån til og fordringer på kunder	6,7	11.341.702	11.161.101	11.190.891
- Individuelle nedskrivninger	6	-50.348	-38.465	-32.814
- Gruppenedskrivning	6	-37.025	-35.677	-37.713
<b>Netto utlån til og fordringer på kunder</b>		<b>11.254.329</b>	<b>11.086.959</b>	<b>11.120.364</b>
Overtatte eiendeler		0	0	0
Sertifikater, obligasjoner og andre verdipapirer med fast avkastning		1.360.753	1.328.342	1.233.147
Aksjer, andeler og andre verdipapirer med variabel avkastning		32.035	127.615	176.581
Aksjer tilgjengelige for salg		152.840	141.218	144.973
Eierinteresser i tilknyttede selskaper		2.165	0	0
Immaterielle eiendeler		8.956	10.680	6.533
Varige driftsmidler		61.071	65.676	62.927
Finansielle derivater		64.845	82.445	79.621
Andre eiendeler		38.155	81.866	26.556
Forskuddsbetalte ikke påløpte kostnader og opptjente ikke mottatte inntekter		43.636	43.826	33.975
<b>SUM EIENDELER</b>		<b>13.258.011</b>	<b>13.454.622</b>	<b>13.223.530</b>
<b>GJELD OG EGENKAPITAL</b>				
Gjeld til kredittinstitusjoner		100.105	100.155	101.317
Innskudd fra og gjeld til kunder		6.356.929	6.281.062	6.424.002
Gjeld stiftet ved utstedelse av verdipapirer		5.157.439	5.503.395	5.257.222
Finansielle derivater		35.720	36.428	37.086
Annen gjeld		90.414	80.158	66.510
Påløpte kostnader og mottatte ikke opptjente inntekter		188.552	197.836	59.841
Avsetninger for påløpte kostnader og forpliktelser		553	6.078	6.672
Ansvarlig lånekapital	10	371.108	370.322	370.502
<b>Sum gjeld</b>		<b>12.300.820</b>	<b>12.575.434</b>	<b>12.323.152</b>
<b>Minoritetsinteresser</b>		<b>1.601</b>	<b>1.313</b>	<b>1.232</b>
Innskutt egenkapital	10,11	477.465	477.389	477.389
Opptjent egenkapital	10	403.733	318.716	319.726
Udisponert resultat		74.391	81.771	102.032
<b>Sum egenkapital</b>		<b>955.588</b>	<b>877.875</b>	<b>899.146</b>
<b>SUM GJELD OG EGENKAPITAL</b>		<b>13.258.010</b>	<b>13.454.622</b>	<b>13.223.530</b>

# Morbank

## RESULTAT OG BALANSE

(Beløp i 1.000 kr)

	Note	3. kv. 13	3. kv. 12	30.09.2013	30.09.2012	31.12.2012
Renteinntekter og lignende inntekter	2	126.678	131.071	373.903	402.733	530.365
Rentekostnader og lignende kostnader	2	68.137	76.739	209.602	245.855	319.433
<b>Netto rente- og kredittprovisjonsinntekter</b>		<b>58.541</b>	<b>54.332</b>	<b>164.301</b>	<b>156.878</b>	<b>210.932</b>
Utbytte og andre inntekter av verdipapirer med variabel avkastning	4	68	53	14.179	61.339	61.339
Provisjonsinntekter og inntekter fra banktjenester	3	23.839	17.060	64.203	48.474	66.707
Provisjonskostnader og kostnader ved banktjenester		2.849	2.646	7.786	7.546	10.175
Netto verdiendring og gevinst(+)/tap(-) på valuta og verdipapirer til virkelig verdi over resultatet	4	3.635	7.859	11.419	22.824	24.616
Øvrige driftsinntekter		612	126	1.042	921	1.396
<b>Netto andre driftsinntekter</b>		<b>25.306</b>	<b>22.452</b>	<b>83.058</b>	<b>126.012</b>	<b>143.883</b>
Lønn m.v.		21.512	20.592	49.617	65.856	87.705
Administrasjonskostnader		8.193	8.740	27.418	27.761	35.137
Avskrivninger mv. av varige driftsmidler og immaterielle eiendeler		706	637	1.908	1.938	2.593
Andre driftskostnader		7.248	7.151	24.101	23.207	29.901
<b>Sum driftskostnader</b>		<b>37.659</b>	<b>37.120</b>	<b>103.044</b>	<b>118.762</b>	<b>155.336</b>
<b>Driftsresultat før tap og nedskrivninger</b>		<b>46.188</b>	<b>39.664</b>	<b>144.315</b>	<b>164.128</b>	<b>199.479</b>
Tap på utlån, garantier m.v.	5	6.459	14.743	50.525	32.484	38.930
Nedskrivning/reversering av nedskrivning og gevinst(+)/tap(-) på verdipapirer som er tilgjengelige for salg	4	0	464	-2.298	-35.168	-35.168
<b>Driftsresultat før skatt og minoritetsinntesser</b>	<b>8</b>	<b>39.729</b>	<b>25.385</b>	<b>91.492</b>	<b>96.476</b>	<b>125.381</b>
Skatt på ordinært resultat		10.754	6.651	21.989	20.134	29.724
<b>Resultat</b>		<b>28.975</b>	<b>18.734</b>	<b>69.503</b>	<b>76.342</b>	<b>95.657</b>
Inntekter og kostnadselementer ført direkte mot egenkapital		0	0	-3.792	-30.880	-29.872
<b>Totalt innregnet resultat</b>		<b>28.975</b>	<b>18.734</b>	<b>65.711</b>	<b>45.462</b>	<b>65.785</b>

### FORHOLDSTALL (i % p.a. av gj.sn. forv.kap.)

Netto rente- og kredittprovisjonsinntekter	1,99 %	1,77 %	1,88 %	1,72 %	1,73 %
Netto andre driftsinntekter	0,86 %	0,73 %	0,95 %	1,38 %	1,18 %
Sum driftskostnader	1,28 %	1,21 %	1,18 %	1,30 %	1,28 %
Driftsresultat før tap og nedskrivninger	1,57 %	1,29 %	1,65 %	1,80 %	1,64 %
Tap og nedskrivninger/gevinst/tap	0,22 %	0,47 %	0,60 %	0,74 %	0,61 %
Resultat av ordinær drift etter skatt	0,99 %	0,70 %	0,80 %	0,84 %	0,79 %
Resultat pr. EKB	kr 2,83	kr 1,84	kr 6,79	kr 7,51	kr 9,40
Utvannet resultat pr. EKB	kr 2,83	kr 1,84	kr 6,79	kr 7,51	kr 9,40
Egenkapitalrentabilitet p.a.	12,40 %	8,66 %	10,14 %	12,04 %	11,15 %

### BALANSE (beløp i 1.000 kr.)

	Note	30.09.2013	30.09.2012	31.12.2012
<b>EIENDELER</b>				
Kontanter og fordringer på sentralbanken		85.979	83.717	89.487
Utlån til og fordringer på kredittinstitusjoner		511.424	589.631	440.583
Brutto utlån til og fordringer på kunder	6,7	9.321.288	9.532.660	9.597.597
- Individuelle nedskrivninger	6	-50.348	-38.465	-32.814
- Gruppenedskrivning	6	-37.025	-35.677	-37.713
<b>Netto utlån til og fordringer på kunder</b>		<b>9.233.915</b>	<b>9.458.517</b>	<b>9.527.070</b>
Overtatte eiendeler		0	0	0
Sertifikater, obligasjoner og andre verdipapirer med fast avkastning		1.360.753	1.318.304	1.233.147
Aksjer, andeler og andre verdipapirer med variabel avkastning		32.036	127.615	176.581
Aksjer tilgjengelige for salg		152.840	141.218	144.973
Eierinteresser i tilknyttede selskaper		2.185	0	0
Eierinteresser i konsernselskaper	9	130.537	103.357	103.357
Immaterielle eiendeler		4.357	4.954	1.589
Varige driftsmidler		12.225	13.442	12.892
Finansielle derivater		64.845	82.445	79.621
Andre eiendeler		39.375	67.070	19.713
Forskuddsbetalte ikke påløpte kostnader og opptjente ikke mottatte inntekter		40.174	40.757	31.533
<b>SUM EIENDELER</b>		<b>11.670.643</b>	<b>12.031.028</b>	<b>11.860.545</b>

### GJELD OG EGENKAPITAL

Gjeld til kredittinstitusjoner		107.222	100.319	101.427
Innskudd fra og gjeld til kunder		6.371.235	6.284.703	6.436.925
Gjeld stiftet ved utstedelse av verdipapirer		3.580.439	4.101.395	3.905.222
Finansielle derivater		35.720	36.428	37.086
Annen gjeld		76.807	65.562	52.611
Påløpte kostnader og mottatte ikke opptjente inntekter		185.802	197.836	59.841
Avsetninger for påløpte kostnader og forpliktelser		553	4.492	6.635
Ansvarlig lånekapital	10	371.108	370.322	370.502
<b>Sum gjeld</b>		<b>10.728.885</b>	<b>11.161.056</b>	<b>10.970.249</b>
Innskutt egenkapital	10,11	477.464	477.464	477.464
Opptjent egenkapital	10	394.790	316.167	317.174
Udisponert resultat		69.503	76.342	95.657
<b>Sum egenkapital</b>		<b>941.756</b>	<b>869.973</b>	<b>890.295</b>
<b>SUM GJELD OG EGENKAPITAL</b>		<b>11.670.642</b>	<b>12.031.028</b>	<b>11.860.545</b>

Poster utenom balansen:

12



## OPPSTILLING OVER ENDRING I EGENKAPITALEN

### Morbank

	Innskutt egenkapital		Opptjent egenkapital				Sum
	Eierandels- kapital	Overkurs- fond	Fond ureal. gevinster	Grunnfonds- kapitalen	Utjevning- fond	Annen Egenkapital	
<b>Egenkapital pr. 31.12.2011</b>	<b>259.392</b>	<b>109.992</b>	<b>30.959</b>	<b>315.730</b>	<b>108.438</b>	<b>1.000</b>	<b>825.511</b>
Utbytte og gaver						-1.000	-1.000
Utstedelse av nye eierkapitalbevis	108.080				-108.080		0
Totalt innregnet resultat			-30.880			76.342	45.462
<b>Egenkapital pr. 30.09.2012</b>	<b>367.472</b>	<b>109.992</b>	<b>79</b>	<b>315.730</b>	<b>358</b>	<b>76.342</b>	<b>869.973</b>
<b>Egenkapital pr. 31.12.2012</b>	<b>367.472</b>	<b>109.992</b>	<b>1.371</b>	<b>351.675</b>	<b>45.535</b>	<b>14.249</b>	<b>890.295</b>
Utbytte og gaver	0	0	0	0	0	-14.249	-14.249
Kjøp av egne eierandelsbevis	0	0	0	0	0	0	0
Totalt innregnet resultat	0	0	0	-1.525	-2.267	69.503	65.711
<b>Egenkapital pr. 30.09.2013</b>	<b>367.472</b>	<b>109.992</b>	<b>1.371</b>	<b>350.150</b>	<b>43.268</b>	<b>69.503</b>	<b>941.757</b>

### Konsern

	Innskutt egenkapital		Opptjent egenkapital				Minoritets- interesser	Sum
	Eierandels- kapital	Overkurs- fond	Fond ureal. gevinster	Grunnfonds- kapitalen	Utjevning- fond	Annen Egenkapital		
<b>Egenkapital pr. 31.12.2011</b>	<b>259.317</b>	<b>109.992</b>	<b>30.959</b>	<b>315.730</b>	<b>108.438</b>	<b>3.550</b>	<b>428</b>	<b>828.412</b>
Utbytte og gaver						-1.000	0	-1.000
Utstedelse av nye eierkapitalbevis	108.080				-108.080		0	0
Totalt innregnet resultat			-30.880			81.771	885	51.776
<b>Egenkapital pr. 30.09.2012</b>	<b>367.397</b>	<b>109.992</b>	<b>79</b>	<b>315.730</b>	<b>358</b>	<b>84.321</b>	<b>1.313</b>	<b>879.188</b>
<b>Egenkapital pr. 31.12.2012</b>	<b>367.397</b>	<b>109.992</b>	<b>1.371</b>	<b>351.675</b>	<b>45.535</b>	<b>23.176</b>	<b>1.232</b>	<b>900.378</b>
Utbytte og gaver	0	0	0	0	0	-14.249	-560	-14.809
Salg av egenbeholdning av EKB	75	0	0	0	0	17	0	92
Totalt innregnet resultat	0	0	0	-1.525	-2.267	74.391	929	71.528
<b>Egenkapital pr. 30.09.2013</b>	<b>367.472</b>	<b>109.992</b>	<b>1.371</b>	<b>350.150</b>	<b>43.268</b>	<b>83.335</b>	<b>1.601</b>	<b>957.189</b>

# KONTANTSTRØMOPPSTILLING

Morbank			Konsern		
30.09.2013	30.09.2012	31.12.2012	30.09.2013	30.09.2012	31.12.2012
<b>KONTANTSTRØM FRA VIRKSOMHETEN:</b>					
91.492	96.476	125.381	100.386	105.628	135.783
-14.249	-1.000	-1.000	-14.809	-1.000	-1.000
2.298	35.168	35.168	2.298	35.168	35.168
1.908	1.938	2.593	3.973	3.942	5.314
50.525	32.484	38.930	50.525	32.484	38.930
-21.989	-20.134	-29.724	-25.067	-22.972	-32.947
<b>Kontantstrøm fra virksomheten før endringer i omløpsmidler og</b>					
<b>109.985</b>	<b>144.932</b>	<b>171.348</b>	<b>117.306</b>	<b>153.250</b>	<b>181.248</b>
<b>kortsiktig gjeld til kunder</b>					
242.630	135.675	60.676	-184.394	100.879	50.878
-65.690	486.393	638.616	-67.073	495.437	638.377
5.795	-457.223	-456.115	-1.212	-442.137	-440.975
10.848	64.208	101.407	10.849	64.046	111.283
-13.526	-70.654	-11.249	-6.484	-82.613	-14.628
142.706	158.725	10.581	145.130	161.862	21.624
<b>432.748</b>	<b>462.057</b>	<b>515.264</b>	<b>14.122</b>	<b>450.724</b>	<b>547.807</b>
<b>Netto kontantstrøm fra virksomheten</b>					
<b>KONTANTSTRØM FRA INVESTERINGSAKTIVITETER:</b>					
-4.008	-979	2.282	-4.540	-4.148	1.376
-37.232	27.723	23.968	-10.031	27.723	23.968
<b>-41.240</b>	<b>26.744</b>	<b>26.250</b>	<b>-14.571</b>	<b>23.575</b>	<b>25.344</b>
<b>Netto kontantstrøm fra investeringsaktiviteter</b>					
<b>KONTANTSTRØM FRA FINANSIERINGSAKTIVITETER:</b>					
0	0	0	0	0	0
-324.783	-593.282	-789.454	-99.783	-396.281	-642.454
606	-49.701	-49.521	606	-49.701	-49.521
<b>-324.177</b>	<b>-642.982</b>	<b>-838.975</b>	<b>-99.177</b>	<b>-445.982</b>	<b>-691.975</b>
<b>Netto kontantstrøm fra finansieringsaktiviteter</b>					
<b>67.332</b>	<b>-154.182</b>	<b>-297.461</b>	<b>-99.627</b>	<b>28.317</b>	<b>-118.824</b>
<b>Netto endring likvider</b>					
530.070	827.531	827.531	338.853	457.677	457.677
597.402	673.349	530.070	239.226	485.994	338.853
<b>67.332</b>	<b>-154.182</b>	<b>-297.461</b>	<b>-99.627</b>	<b>28.317</b>	<b>-118.824</b>
<b>Netto endring likvider</b>					



## 1 Regnskapsprinsipper

Regnskapet er utarbeidet etter IFRS. Delårsrapporten er i samsvar med IAS 34. Regnskapsprinsippene som banken benytter er beskrevet i årsregnskapet for 2012. Det har ikke vært noen endringer i de regnskapsprinsipper som benyttes i løpet av 2013. Delårsregnskapet er ikke revidert. Alle beløp er oppgitt i 1.000 kroner dersom annet ikke er angitt.

## 2 Rentenetto

	Morbank			Konsern		
	30.09.2013	30.09.2012	31.12.2012	30.09.2013	30.09.2012	31.12.2012
Renter og lignende inntekter av utlån og fordringer på kredittinstitusjoner	7.374	10.530	14.168	3.443	4.572	6.973
Renter og lignende inntekter av utlån og fordringer på kunder	338.480	355.058	469.330	389.836	404.171	533.675
Renter og lignende inntekter av rentebærende verdipapirer	28.014	37.144	46.867	28.014	37.377	47.149
Andre renteinntekter og lignende inntektet	36		1	39		1
<b>Sum renteinntekter</b>	<b>373.903</b>	<b>402.732</b>	<b>530.366</b>	<b>421.331</b>	<b>446.120</b>	<b>587.798</b>
Renter og lignende kostnader på gjeld til kredittinstitusjoner	1.936	4.394	5.102	1.936	4.394	5.102
Renter og lignende kostnader på innskudd fra og gjeld til kunder	106.301	108.169	144.115	105.880	108.064	143.986
Renter og lignende kostnader på utstedte verdipapirer	81.331	115.618	147.275	110.126	148.183	189.471
Renter og lignende kostnader på ansvarlig lånekapital	15.548	17.673	22.942	15.548	17.673	22.942
Andre rentekostnader og lignende kostnader	4.486	0	0	4.486	0	0
<b>Sum rentekostnader</b>	<b>209.602</b>	<b>245.855</b>	<b>319.434</b>	<b>237.976</b>	<b>278.314</b>	<b>361.501</b>
<b>Netto rente- og kredittprovisjoner</b>	<b>164.301</b>	<b>156.877</b>	<b>210.932</b>	<b>183.355</b>	<b>167.806</b>	<b>226.297</b>

## 3 Provisjonsinntekter og inntekter fra banktjenester

	Konsern				
	3. kv. 2013	3. kv. 2012	30.09.2013	30.09.2012	31.12.2012
Betalingsformidling	7.770	7.486	20.449	21.317	27.067
Provisjon fra sparing- og plasseringsprodukter	1.278	1.360	3.941	4.070	5.308
Provisjon fra Terra Boligkreditt AS	4.197	1.539	10.678	3.667	5.872
Forsikringstjenester	3.950	3.726	11.871	10.839	14.485
Garantiprovisjon	699	656	2.129	2.397	3.092
Annen virksomhet	836	515	2.498	1.376	3.024
<b>Sum provisjonsinntekter og inntekter fra banktjenester</b>	<b>18.729</b>	<b>15.282</b>	<b>51.566</b>	<b>43.665</b>	<b>58.847</b>

## 4 Inntekter verdipapirer

	Morbank			Konsern		
	30.09.2013	30.09.2012	31.12.2012	30.09.2013	30.09.2012	31.12.2012
Inntekter av aksjer og andre verdipapirer med variabel avkastning	12.339	60.339	60.339	12.339	60.339	60.339
Inntekter av eierinteresser i konsernselskaper	1.840	1.000	1.000	0	0	0
<b>Utbytte og andre inntekter av verdipapirer med variabel avk.</b>	<b>14.179</b>	<b>61.339</b>	<b>61.339</b>	<b>12.339</b>	<b>60.339</b>	<b>60.339</b>
Netto verdiendring og gevinst/tap på:						
Sertifikater, obligasjoner og andre rentebærende verdipapirer	5.918	15.206	15.711	5.918	15.368	15.879
Aksjer og andre verdipapirer med variabel avkastning	3.354	2.147	2.973	3.354	2.147	2.973
Valuta og finansielle derivater	2.147	5.472	5.932	2.147	5.472	5.932
<b>Verdiendr. og gevinst(+)/tap(-) på valuta/verdip til virkelig verdi</b>	<b>11.419</b>	<b>22.824</b>	<b>24.616</b>	<b>11.419</b>	<b>22.987</b>	<b>24.784</b>
<b>Nedskr./rev. av nedskr. og gevinst(+)/tap(-) på verdip disp. for salg</b>	<b>-2.298</b>	<b>-35.168</b>	<b>-35.168</b>	<b>-2.298</b>	<b>-35.168</b>	<b>-35.168</b>

Utbytte fra aksjer og egenkapitalbevis inntektsføres som utbytte i den perioden det vedtas. I og med at vedtak om utbytte ofte gjøres i 2. kvartal medfører dette ofte at inntekter fra aksjer og andre verdipapirer er høyere i 2. kvartal enn i de øvrige perioder.

## 5 Tapskostnad

Morbank	30.09.2013	30.09.2012	31.12.2012
Periodens endring i individuelle nedskrivninger	17.534	7.970	2.318
+ Periodens endring i gruppenedskrivning	-688	-7.993	-5.957
+ Periodens konstaterte tap som det tidligere år er avsatt nedskrivninger for	33.774	11.114	18.168
+ Periodens konstaterte tap som det tidligere år ikke er avsatt nedskrivninger for	1.248	21.595	25.161
- Periodens inngang på tidligere perioders konstaterte tap	-1.344	-201	-760
<b>= Periodens tapskostnad</b>	<b>50.525</b>	<b>32.484</b>	<b>38.930</b>

## 6 Misligholdte (per 90 dager) og øvrige tapsutsatte utlån

<b>Morbank</b>		<b>30.09.2013</b>	<b>30.09.2012</b>	<b>31.12.2012</b>
Brutto misligholdte engasjementer per 90 dager	Personkunder	41.124	72.441	64.247
	Næringsliv	29.908	26.552	21.131
	Kredittinstitusjoner	0	0	0
Sum brutto misligholdte engasjementer		71.032	98.993	85.378
Nedskrivning på utlån/individuelle tapsavsetninger		6.536	17.279	14.816
<b>Sum netto misligholdte engasjementer</b>		<b>64.495</b>	<b>81.714</b>	<b>70.562</b>
Øvrige tapsutsatte ikke misligholdte engasjementer	Personkunder	33.411	10.876	10.715
	Næringsliv	161.623	31.177	27.254
	Kredittinstitusjoner	0	0	0
Sum øvrige tapsutsatte ikke misligholdte engasjementer		195.034	42.052	37.969
Nedskrivning på utlån/individuelle tapsavsetninger		43.812	21.186	17.998
<b>Sum netto øvrige tapsutsatte ikke misligholdte engasjementer</b>		<b>151.222</b>	<b>20.866</b>	<b>19.971</b>

## 7 Utlån fordelt (morbank)

Sektor/næring	Brutto utlån	Fordeling	Geografisk	Brutto utlån	Fordeling
<b>Personmarked</b>	6.215.789	66,7 %	Primærområder	6.875.152	73,8 %
Jordbruk og skogbruk	538.506	5,8 %	Øvrige områder	2.446.136	26,2 %
Industri	256.597	2,8 %			
Bygg og anleggsvirksomhet	431.974	4,6 %			
Varehandel	139.758	1,5 %			
Transport	82.103	0,9 %			
Eiendomsdrift	1.323.893	14,2 %			
Faglig og finansiell tjenesteyting	85.981	0,9 %			
Tjenesteytende næringer ellers	122.176	1,3 %			
Øvrige	124.511	1,3 %			
<b>Brutto utlån totalt</b>	<b>9.321.288</b>	<b>100,0 %</b>	<b>Brutto utlån totalt</b>	<b>9.321.288</b>	<b>100,0 %</b>

## 8 Segmentinformasjon (morbank)

Banken utarbeider regnskap for segmentene privatmarked og bedriftsmarked.

Personkunder som følges opp via næringsavdelingen inngår i bedriftsmarkedet. Det er vår vurdering at det ikke foreligger vesentlig forskjeller i risiko og avkastning på produkter og tjenester som inngår i bankens hovedmarkeder. Bankens opererer i et geografisk avgrenset område, og rapportering på geografiske segmenter gir lite tilleggsinformasjon.

Per 30.09.2013	Privat- marked	Bedrifts- marked	Ufordelt	Sum
<b>Resultatregnskap</b>				
Netto rente- og kredittprovisjonsinntekter	94.910	76.087	-6.696	164.301
Netto andre driftsinntekter	41.720	7.791	33.547	83.058
Driftskostnader	29.824	6.575	66.645	103.044
Driftsresultat før tap	106.806	77.303	-39.794	144.315
Tap på utlån	1.360	48.698	467	50.525
Nedskrivninger	0	0	-2.298	-2.298
<b>Driftsresultat før skatt</b>	<b>105.446</b>	<b>28.605</b>	<b>-42.559</b>	<b>91.492</b>
Skatt	29.525	8.009	-15.546	21.989
<b>Resultat etter skatt</b>	<b>75.921</b>	<b>20.596</b>	<b>-27.013</b>	<b>69.503</b>
<b>Balanse</b>				
Netto utlån til kunder	5.337.144	3.672.166	224.605	9.233.915
Andre eiendeler	0	0	2.436.727	2.436.727
<b>Sum eiendeler per segment</b>	<b>5.337.144</b>	<b>3.672.166</b>	<b>2.661.332</b>	<b>11.670.643</b>
Innskudd fra og gjeld til kunder	4.143.364	1.896.494	375.624	6.415.482
Annen gjeld	0	0	4.313.405	4.313.405
Sum gjeld	4.143.364	1.896.494	4.689.029	10.728.886
Egenkapital	0	0	941.756	941.756
<b>Sum gjeld og egenkapital per segment</b>	<b>4.143.364</b>	<b>1.896.494</b>	<b>5.630.784</b>	<b>11.670.642</b>

## 9 Informasjon om datterselskaper

Konsernet består pr. 30.09.2013 av morbanken, Totens Sparebank Boligkreditt AS, eiendomsmeglerselskapet Aktiv Eiendomsmegling Innlandet AS og eiendomsselskapet Vallehaven AS.

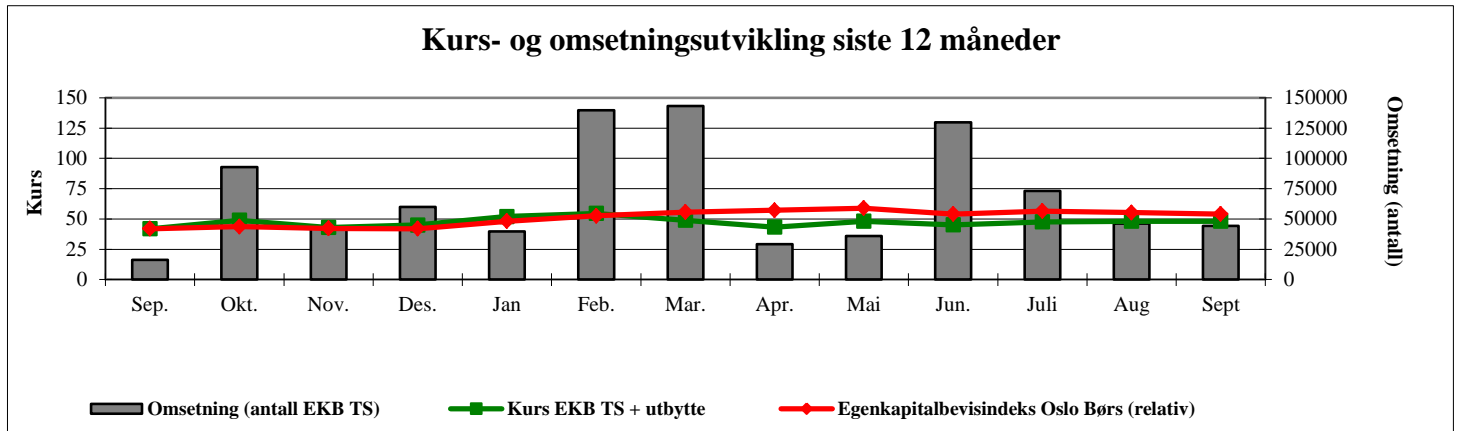
Selskap	Eierandel	Nto. rente- og andre innt.				Resultat etter skatt			
		3. kv. 13	3. kv. 12	30.09.2013	30.09.2012	3. kv. 13	3. kv. 12	30.09.2013	30.09.2012
Morbanken		83.847	76.784	247.359	282.890	28.975	18.734	69.503	76.342
Totens Sparebank Boligkreditt AS	100 %								
Vallehaven AS		3.704	2.754	7.436	7.393	2.238	1.527	3.834	3.646
Aktiv Eiendomsmegling Innlandet AS	100 %	1.589	1.553	4.814	4.659	528	523	1.757	1.672
	60 %	10.869	11.810	32.881	27.854	2.238	1.527	3.834	3.646

## 10 Kapitaldekning pr. 30.09.2013

	Morbank		Konsern			
Overkursfond	109.992	1,58 %	109.992	1,46 %		
Grunnfondskapitalen	350.150	5,04 %	350.150	4,64 %		
Eierandelskapital	367.472	5,29 %	367.472	4,87 %		
Fondsobligasjoner	321.266	4,63 %	321.266	4,26 %		
Utjevningfond	43.268	0,62 %	43.268	0,57 %		
Annen egenkapital godkjent av Kredittilsynet	362	0,01 %	10.908	0,14 %		
Fradrag for imatrielle eiendeler og goodwill	-4.356	-0,06 %	-8.956	-0,12 %		
Overfinansierte pensjonsforpliktelser	-662	-0,01 %	-662	-0,01 %		
Justering på urealiserte verdiendringer	-1.009	-0,01 %	-1.009	-0,01 %		
Ansvarlig kapital i andre finansinstitusjoner (50%)	-28.570	-0,41 %	-28.570	-0,38 %		
<b>Kjernekapital</b>	<b>1.157.913</b>	<b>16,67 %</b>	<b>1.163.859</b>	<b>15,41 %</b>		
<b>Herav ren kjernekapital</b>	<b>836.647</b>	<b>12,04 %</b>	<b>842.593</b>	<b>11,16 %</b>		
Overskytende beløp av fondsobligasjoner	0	0,00 %	0	0,00 %		
Urealisert gevinst av aksjer for salg	454	0,01 %	454	0,01 %		
Tidsbegrenset ansvarlig kapital	49.842	0,72 %	49.842	0,66 %		
Ansvarlig kapital i andre finansinstitusjoner (50%)	-28.570	-0,41 %	-28.570	-0,38 %		
<b>Tilleggskapital</b>	<b>21.726</b>	<b>0,31 %</b>	<b>21.726</b>	<b>0,29 %</b>		
<b>Netto ansvarlig kapital</b>	<b>1.179.639</b>	<b>16,98 %</b>	<b>1.185.585</b>	<b>15,70 %</b>		
<b>Kredittrisiko</b>	<b>Grunnlag</b>	<b>Kapitalkrav</b>	<b>Grunnlag</b>	<b>Kapitalkrav</b>		
Engasjementsbeløp per sektor:						
Lokale og regionale myndigheter	3.100	248	3.100	248		
Offentlig eide foretak	-	-	-	-		
Institusjoner	187.575	15.006	129.413	10.353		
Foretak	49.975	3.998	49.975	3.998		
Massemarkedsengasjementer	920.838	73.667	920.838	73.667		
Engasjementer med pantessikkerhet i eiendom	4.096.125	327.690	4.803.275	384.262		
Forfalte engasjementer	94.800	7.584	94.800	7.584		
Obligasjoner med fortrinnsrett	69.950	5.596	69.950	5.596		
Øvrige engasjementer	924.663	73.973	855.125	68.410		
<b>Operasjonell risiko</b>	599.000	47.920	623.725	49.898		
<b>Totalt</b>	<b>6.946.025</b>	<b>555.682</b>	<b>8,00 %</b>	<b>7.550.200</b>	<b>604.016</b>	<b>8,00 %</b>
Overskudd av ansvarlig kapital		623.957		581.569		

## 11 Egenkapitalbevis

Største eiere	Antall	Andel EA-		Antall	Andel EA-
	EKB	Kapital		EKB	Kapital
Sparebanken Hedmark	1.440.530	23,52 %	Nordea Bank Norge AS Securities Operatio	45.159	0,74 %
Tine MP Pensjonskasse	277.999	4,54 %	Karin Elisabeth Nordvik	45.085	0,74 %
Eika Utbytte VPF	153.828	2,51 %	Utbyttekapital AS	45.011	0,73 %
Citibank N.A. A/C National Financ.	121.755	1,99 %	Directmarketing Invest AS	42.500	0,69 %
Trovåg AS	110.000	1,80 %	Johs. Haugerudsvei A	36.727	0,60 %
Ragnhild Teigen	76.641	1,25 %	Foretakskonsulenter AS	35.416	0,58 %
Per Ivar Stensrud	56.812	0,93 %	Erling Lindberg	34.419	0,56 %
Else Magna Nordvik Solberg	54.506	0,89 %	Erga Morten	30.000	0,49 %
Brage Invest AS Eika Forvaltning AS	51.658	0,84 %	A/S Peter Aas	25.500	0,42 %
Frode Fosse Tandsether	48.300	0,79 %	Kårsmia AS	23.905	0,39 %
<b>Sum 10 største eiere</b>	<b>2.392.029</b>	<b>39,06 %</b>	<b>Sum 20 største eiere</b>	<b>2.755.751</b>	<b>45,00 %</b>
			<b>Sum øvrige eiere</b>	<b>3.368.783</b>	<b>55,00 %</b>
			<b>Sum totalt</b>	<b>6.124.534</b>	<b>100,00 %</b>



## 12 Forpliktelser (utenfor balansen)

Morbank (konsern er identisk)	30.09.2013	30.09.2012	31.12.2012
<b>BETINGEDE FORPLIKTELSER:</b>			
Garantier	509.676	514.042	518.693
Bokført verdi av eiendeler som er stillet som sikkerhet i Norges Bank	95.688	191.139	191.164
<b>FORPLIKTELSER (nominelt beløp):</b>			
Rentebytteavtaler	2.529.004	2.578.962	2.591.431
Rente- og aksjeindeksbytteavtaler	0	0	0
Opsjoner tilknyttet indexobligasjoner	0	0	0
Valutakontrakter	0	2.764	0

## 13 Transaksjoner mellom nærstående parter

Totens Sparebank Boligkreditt AS er et heleid datterselskap av Totens Sparebank, og er definert som nærstående part.

Transaksjoner mellom selskapet og morbanken baserer seg på vanlige foretningmessige vilkår. Det er inngått en leveranse- og serviceavtale mellom selskapene. I all hovedsak kjøpes administrasjons og driftstjenester fra Totens Sparebank.

### Konserninterne transaksjoner

<b>Resultatposter</b>	<b>30.09.2013</b>
Renteinntekter	287
Etableringsgebyrer	1.552
Rentekostnader	3.931
Provisjonskostnader	12.637
Kjøpte tjenester	360
<b>Balanseposter</b>	<b>30.09.2013</b>
Utlån til kredittinstitusjoner	7.007
Gjeld til kredittinstitusjoner	363.683
Andre fordringer	16

I tillegg leier Totens Sparebank lokaler av eiendomsselskapene Vallehaven AS. Samlet sett har banken hittil i år betalt 4,5 mill. kroner i leie til dette selskapet.

Alle datterselskapene har kundeforhold med Totens Sparebank og har sine bankinnskudd og lån hos banken. Datterselskapene har ordinære vilkår hos banken. Samlet sett utgjør innskudd fra datterselskaper og utlån til datterselskaper (eks Totens Sparebank Boligkreditt AS) 15,5 mill. kroner i innskudd og 27,7 mill. kroner i utlån.

## 14 Oversikt over konsernets transaksjoner i egne verdipapirer og ansvarlig lånekapital

<b>Endringer i verdipapirgjeld i perioden</b>	Balanse	Emittert	Forfalt/ innløst	Endring i egenbeh.	Øvrige endringer	Balanse
	<b>31.12.2012</b>	<b>30.09.2013</b>	<b>30.09.2013</b>	<b>30.09.2013</b>	<b>30.09.2013</b>	<b>30.09.2013</b>
Sertifikater	0	0	0		0	0
Obligasjonsgjeld	5.257.222	960.000	-430.000	639.000	9.217	5.157.439
<b>Sum gjeld stiftet ved utstedelse av verdipapirer</b>	<b>5.257.222</b>	<b>960.000</b>	<b>-430.000</b>	<b>639.000</b>	<b>9.217</b>	<b>5.157.439</b>
Ansvarlige lån	49.812	0	0	0	10	49.822
Fondsobligasjoner	320.690	0	0	0	596	321.286
<b>Sum ansvarlig lån og fondsobligasjoner</b>	<b>370.502</b>	<b>0</b>	<b>0</b>	<b>0</b>	<b>606</b>	<b>371.108</b>

	Balanse	Kjøpt	Solgt	Øvrig endringer	Balanse
	<b>31.12.2012</b>	<b>30.09.2013</b>	<b>30.09.2013</b>	<b>30.09.2013</b>	<b>30.09.2013</b>
Egenkapitalbevis (tusen kr.)	97	3.278	3.490	-115	0
Egenkapitalbevis (stk.)	1.256	60.516	61.772	0	0