



# Delårsrapport 3. kvartal 2012

## HOVEDTALL TOTENS SPAREBANK

(Konsertall, beløp i 1.000 kr.)

<b>KVARTALSVIS RESULTATUTVIKLING</b>	<b>3. kv. 12</b>	<b>2. kv. 12</b>	<b>1. kv. 12</b>	<b>4. kv. 11</b>	<b>3. kv. 11</b>	<b>2. kv. 11</b>
Netto rente- og kredittprovisjonsinntekter	58.419	56.706	52.681	53.775	57.468	51.723
Netto andre driftsinntekter	32.603	87.438	28.299	17.886	4.041	25.609
Sum driftskostnader	47.699	48.041	47.128	47.244	44.178	44.482
Driftsresultat før tap og nedskrivninger	43.323	96.103	33.852	24.417	17.331	32.850
Tap på utlån, garantier m.v.	14.743	8.911	8.830	16.595	4.845	5.696
Nedskr./reversering av nedskr. og gev./tap på verdip. tiljeng. for salg	464	-35.734	102	-3.214	0	-261
Driftsresultat før skatt	29.044	51.458	25.124	4.608	12.486	26.893
Skatt på ordinært resultat	7.691	9.118	6.164	1.800	5.848	6.240
<b>Resultat av ordinær drift etter skatt</b>	<b>21.353</b>	<b>42.340</b>	<b>18.960</b>	<b>2.808</b>	<b>6.638</b>	<b>20.653</b>
<b>BALANSEUTVIKLING</b>	<b>30.09.2012</b>	<b>30.06.2012</b>	<b>31.03.2012</b>	<b>31.12.2011</b>	<b>30.09.2011</b>	<b>30.06.2011</b>
Brutto utlån til og fordringer på kunder	11.161.101	11.072.781	11.248.844	11.273.215	11.220.253	10.974.941
- Nedskrivning	-38.465	-25.692	-22.556	-30.996	-21.094	-19.261
- Gruppenedskrivning	-35.677	-37.656	-43.670	-40.170	-39.385	-37.899
Netto utlån til og fordringer på kunder	11.086.959	11.009.433	11.182.618	11.202.049	11.159.774	10.917.781
Innskudd fra og gjeld til kunder	6.281.062	6.389.737	5.885.679	5.785.625	5.578.969	5.725.579
Gjeld stiftet ved utstedelse av verdipapirer	5.503.395	5.662.529	5.659.232	5.899.676	5.497.046	5.185.963
Ansvarlig lånekapital	370.322	420.355	420.189	420.023	419.856	356.478
Egenkapital	877.875	856.772	845.781	827.985	824.694	818.189
Forvaltningskapital	13.454.622	13.678.650	13.178.911	13.634.392	13.278.646	13.133.019
Gjennomsnittlig forvaltningskapital siste periode	13.568.638	13.656.495	13.406.845	13.456.493	13.205.831	12.951.146
<b>NØKKELTALL</b>	<b>3. kv. 12</b>	<b>2. kv. 12</b>	<b>1. kv. 12</b>	<b>4. kv. 11</b>	<b>3. kv. 11</b>	<b>2. kv. 11</b>
<b>Rentabilitet og drift</b>						
Rentenetto 1)	1,71	1,67	1,56	1,59	1,73	1,60
Netto andre driftsinntekter i % av gj.snittlig forvaltningskapital	0,96	2,58	0,84	0,53	0,12	0,79
Sum driftskostnader i % av gj.snittlig forvaltningskapital	1,40	1,41	1,39	1,39	1,33	1,38
Kostnad-/inntektsforhold (%) 2)	57,45	60,80	66,15	64,81	54,35	56,19
Driftsresultat før tap og nedskrivninger 3)	1,27	2,83	1,00	0,72	0,52	1,02
Egenkapitalrentabilitet 4)	9,80	20,38	9,00	1,35	3,25	10,25
Forvaltningskapital pr. årsverk	100.258	101.173	97.046	99.521	104.970	101.885
<b>Finansiering og likviditet</b>						
Netto utlån til kunder i % av innskudd fra kunder	176,51	172,30	190,00	193,62	200,03	190,68
Innskuddsdekning 5)	56,65	58,04	52,63	51,65	49,99	52,44
Endring i netto utlån til kunder siste 12 måneder i %	-0,65	0,84	4,59	4,77	5,63	3,34
Endring i innskudd fra kunder siste 12 måneder i %	12,58	11,60	5,86	4,06	10,23	13,13
Utlån formidlet via TBK (Saldo ved kvartalets slutt)	1.001.849	811.788	615.456	604.765	692.748	772.988
Endring i netto utlån til kunder siste 12 måneder i % inklusive TBK	1,99	1,12	2,06	1,84	3,66	2,24
<b>Soliditet</b>						
Netto ansvarlig kapital	1.100.165	1.113.703	1.136.038	1.136.186	1.090.027	1.024.155
Beregningsgrunnlag 6)	7.627.175	7.823.238	7.589.713	7.659.088	7.428.375	7.476.700
Kapitaldekning i % 6)	14,42	14,24	14,97	14,83	14,67	13,70
Tapsprosent utlån 7)	0,13	0,08	0,08	0,15	0,04	0,05
<b>Antall årsverk ved kvartalsslutt</b>	<b>134,20</b>	<b>135,20</b>	<b>135,80</b>	<b>137,00</b>	<b>126,50</b>	<b>128,90</b>
<b>EGENKAPITALBEVIS *)</b>	<b>30.09.2012</b>	<b>2011</b>	<b>2010</b>	<b>2009</b>	<b>2008</b>	<b>2007</b>
Eierandelsbrøk	60,21	60,21	60,14	61,49	62,81	52,35
Børskurs	42,0	43,8	69,2	54,4	34,6	93,5
Børsverdi	257.230	268.038	423.674	332.886	211.837	362.675
Bokført egenkapital per egenkapitalbevis	86	81	83	78	68	71
Resultat per egenkapitalbevis	7,51	4,02	11,77	10,43	3,04	8,58
Utbytte per egenkapitalbevis		0,00	5,47	4,94	2,47	8,03
Pris/resultat per egenkapitalbevis	4,19	10,88	5,88	5,21	11,37	10,90
Pris/bokført egenkapital	0,49	0,54	0,84	0,70	0,51	1,31

\*) Nøkkeltallene er korrigert for emisjoner

- 1) Netto rente- og kredittprovisjonsinntekter i prosent av gjennomsnittlig forvaltningskapital
- 2) Sum driftskostnader i prosent av netto renteinntekter og netto andre driftsinntekter fratrukket verdipapirgevinster/tap
- 3) Driftsresultat før tap og nedskrivninger i prosent av gjennomsnittlig forvaltningskapital
- 4) Resultat etter skatt i prosent av gjennomsnittlig egenkapital (annualisert)
- 5) Innskudd fra og gjeld til kunder i prosent av netto utlån til og fordringer på kunder
- 6) Fra 1.kvartal 2008 er kapitaldekningen og beregningsgrunnlaget beregnet etter Basel II, og er ikke direkte sammenlignbart med tidligere kvartaler
- 7) Kvartalsvis tap i prosent av brutto utlån til og fordringer på kunder

### RESULTAT

Konsernregnskapet for 3. kvartal 2012 viser et resultat før skatt på 29,0 mill. kroner, mot 12,5 mill. kroner i 3. kvartal 2011. Driftsresultat fra ordinær drift etter tapskostnader i kvartalet (justert for resultat fra verdipapirer), er 20,6 mill. kroner, mot 32,1 mill. kroner i samme kvartal i 2011. Egenkapitalavkastningen etter skatt i kvartalet utgjør 9,8 % p.a., mot 3,3 % p.a. i tredje kvartal i 2011.

Per 30.09 er resultatet før skatt 105,6 mill. kroner, mot 57,2 mill. kroner i fjor. Driftsresultat fra ordinær drift etter tapskostnader hittil i år (justert for resultat fra verdipapirer) er 57,5 mill. kroner, mot 70,6 mill. kroner i samme periode i fjor.

### NETTO RENTEINNTEKTER

Konsernets netto rente- og kredittprovisjonsinntekter i 3. kvartal 2012 ble 58,4 mill. kroner, mot 57,5 mill. kroner i 3. kvartal 2011 og 56,7 mill. kroner i 2. kvartal 2012. Rentenettoen i kvartalet utgjør 1,71 % av gjennomsnittlig forvaltningskapital (GFK), mot 1,67 % i 2. kvartal og 1,73 % i 3. kvartal 2011.

Kundemarginen har i kvartalet økt noe i forhold til forrige kvartal. Bankens gjennomsnittlige rentekostnad på funding hentet i pengemarkedet har minket mer enn gjennomsnittlig utlånsrente. I sum har dette ført til en noe bedret rentemargin i 3. kvartal i år i forhold til i 2. kvartal.

### ANDRE DRIFTSINNTEKTER

Konsernets netto andre driftsinntekter utgjorde 32,6 mill. kroner i 3. kvartal 2012, mot 4,0 mill. kroner samme kvartal i 2011.

Provisjonsinntektene i kvartalet utgjør 15,3 mill. kroner og er på samme nivå som provisjonsinntektene i 3. kvartal 2011.

Resultat fra verdipapirer er positivt i 3. kvartal 2012 med en gevinst på 7,9 mill. kroner, mot et tap på 19,8 mill. kroner i samme kvartal i 2011. Nettoeffekten i kvartalet består av en gevinst på 6,8 mill. kroner knyttet til bankens beholdninger av rentebærende papirer, en gevinst på 2,3 mill. kroner på aksjer og egenkapitalbevis, og et tap på 1,2 mill. kroner knyttet til valuta og derivater.

Bankens beholdning av rentebærende verdipapirer har flytende rente og lav renterisiko. Verdipapirer holdt for omsetning er klassifisert som omløpsmidler og vurdert til virkelig verdi. Alle gevinster og tap er innregnet i resultatregnskapet.

Andre driftsinntekter var i 3. kvartal 2012 på 12,0 mill. kroner, mot 11,3 mill. kroner i samme kvartal i 2011. Veksten skyldes i all hovedsak økte inntekter fra eiendomsmegling.

### DRIFTSKOSTNADER

Sum driftskostnader i konsernet i 3. kvartal 2012 utgjør 47,7 mill. kroner, mot 44,2 mill. kroner i samme kvartal i 2011. En vesentlig del av kostnadsveksten skyldes en økt satsning inne eiendomsmegling i 2012 sett i forhold til 2011. Banken har videre en bonusordning hvor alle ansatte maksimalt kan få 30 000 kroner i bonus hvis egenkapitalavkastningen for året overstiger gitte nivåer. Basert på resultatet per 3. kvartal har banken totalt avsatt 3,4 mill. kroner for å dekke eventuell bonus, herav 0,7 mill. kroner i 3. kvartal. Det var ikke grunnlag for å avsette til bonus i fjor. Driftskostnadene i 3. kvartal utgjør 1,40 % av GFK, mot 1,33 % i samme kvartal i 2011.

I sum ansees lønn, administrasjonskostnadene og andre driftskostnader å være på samme nivå i kvartalet som det banken forventer i de kommende perioder justert for engangseffekter og sesongsvingninger.

### TAPSKOSTNADER

Det er kostnadsført 14,7 mill. kroner i netto tap på utlån og garantier i 3. kvartal 2012, mot 4,8 mill. kroner i 3. kvartal 2011. Tap på utlån i kvartalet tilsvarer 0,13 % av brutto utlån. Det er i kvartalet konstatert tap på 4,0 mill. kroner og tilbakeført 2,0 mill. kroner i gruppevis nedskrivninger. Individuelle nedskrivninger er i

perioden økt med 12,8 mill. kroner. Av dette skyldes 7,0 mill. kroner økte nedskrivninger på 2 enkeltengasjementer der utviklingen har vært negativ. Restrisikoen knyttet til disse engasjementene er nå beskjedent.

Brutto misligholdte engasjement over 90 dager utgjør nå 98,9 mill. kroner, mot 95,0 mill. kroner i 3. kvartal 2011.

Kredittrisikoprofilen holdt seg tilnærmet uforandret i kvartalet, men med bakgrunn i fortsatt usikkerhet med hensyn til den økonomiske utviklingen internasjonalt og nasjonalt, har banken lagt til grunn en relativt streng generell tapsvurdering. Dette har bidratt til noe høyere tap. Banken gjennomfører fortløpende en grundig vurdering av engasjementer for å avdekke mulige individuelle tap og gjør avsetninger i henhold til dette.

### NEDSKRIVING PÅ VERDIPAPIRER SOM ER TILGJENGELIGE FOR SALG

Banken har i løpet av kvartalet gjennomført nedskrivning av en mindre aksjepost med 0,2 mill. kroner. Banken har også solgt deler av bankens aksjer i Terra Boligkreditt AS med en gevinst på 0,6 mill. kroner. Aksjene er solgt til et annet medlem i Terra-alliansen for å tilpasse bankens eierandel i selskapet til bankens andel av overførte lån.

### FORVALTNINGSKAPITAL

Pr. 30.09.12 forvaltet konsernet i alt 13 455 mill. kroner. Dette er en nedgang på 224 mill. kroner i løpet av kvartalet. Nedgangen i forvaltningskapital i kvartalet skyldes i stor grad en reduksjon i beholdningen av obligasjoner og utlån til kredittinstitusjoner.

### UTLÅN

Konsernets netto utlån økte i 3. kvartal 2012 med 86 mill. kroner, mot en økning på 242 mill. kroner samme kvartal i 2011. I løpet av de siste 12 mnd. har netto utlån minket med 73 mill. kroner, eller -0,7 %. Andelen utlån til personmarkedet i konsernet utgjør nå 73,8 %, en nedgang fra 74,4 % i forrige kvartal. 12 måneders bruttovekst i personmarkedet (inkl TBK) var på 5,9 %, og tilsvarende bruttovekst i bedriftsmarkedet -8,7 %. Nedgangen i bedriftsmarkedet skyldes en reduksjon av engasjementer utenfor bankens primærrområde.

Totens Sparebank Boligkreditt AS har per 30.09.12 lånt ut 1 660 mill. kroner, en nedgang på 29 mill. kroner i løpet av kvartalet. Disse utlånene er inkludert i konsernets utlånstall ovenfor.

I løpet av kvartalet har lån som banken har formidlet til Terra Boligkreditt AS økt med 190 mill. kroner. Totale lån som er formidlet via Terra Boligkreditt AS er per 30.09.12 på 1 002 mill. kroner. 12 måneders vekst inkludert lån via Terra Boligkreditt AS er på 2,0 %.

### INNSKUDD

Kundeinnskuddene har i 3. kvartal 2012 minket med 108 mill. kroner, mot en nedgang på 146 mill. kroner samme kvartal i 2011. Siste 12 mnd. har innskuddene økt med 703 mill. kroner, tilsvarende 12,6 %. Innskuddsdekningen utgjør nå 56,6 %.

### LIKVIDITET

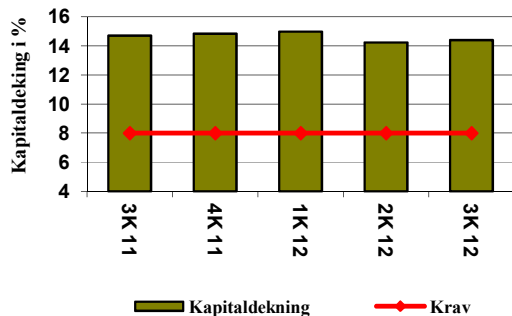
Banken har en tilfredsstillende likviditetsreserve i form av bankinnskudd og omsettelige verdipapirer. Banken legger vekt på å sikre refinansiering i god tid før forfall, med en god løpetidsstruktur, for å opprettholde nivået på likviditetsindikatorerne.

Bankens obligasjonsgjeld er som i tidligere perioder bokført til amortisert kost.

Banken kan benytte både eget boligkredittselskap og Terra Boligkreditt AS, og på denne måten finansiere fortsatt vekst. Banken vil til enhver tid velge den type finansiering som ut i fra en totalvurdering fremstår som best tilpasset konsernets behov.

## SOLIDITET

Konsernets egenkapital er pr. 30.09.12 på 878 mill. kroner. Banken har i løpet av kvartalet innfridd et ansvarlig lån på 100 mill. kroner og erstattet dette med et nytt ansvarlig lån på 50 mill. kroner. Kapitaldekningen målt i henhold til myndighetenes retningslinjer utgjør 14,4 %, mot 14,7 % på samme tid i fjor. Konsernets kjernekapitaldekning utgjorde pr. 30.09.2012 14,1 %, mens den rene kjernekapitaldekningen utgjorde 9,9 %. Den rene kjernekapitalen økte fra 9,5 % i forrige kvartal.



## DATTERSELSKAPER

En oversikt over bankens datterselskaper og deres resultater fremgår i note 9.

## RISIKO OG USIKKERHETSFAKTORER

Banken har deler av kapitalen investert i aksjer, og er utsatt for risiko for verdifall her. Per 30.09.2012 er 41 mill. kroner investert i aksjer, andeler og egenkapitalbevis holdt for omsetning, og 1 428 mill. kroner i rentebærende papirer med flytende rente. Rentebærende papirer er utsatt for verdifall ved endringer i risikomargin i kredittmarkedet og ved manglende betalingsevne hos utsteder. Utlån til kunder er utsatt for tap og verdifall på grunn av manglende betalingsevne hos kundene.

## VIDERE UTVIKLING

Bankens rentemargin har bedret seg i løpet av kvartalet, og forventes å holde seg på tilnærmet samme nivå i neste kvartal gitt at markedsforholdene er uendret.

Det forventes en stabil utvikling i provisjonsinntekter og andre driftsinntekter, men bankens portefølje av verdipapirer vurdert til virkelig verdi vil være utsatt for svingningene i verdipapirmarkedene.

Kostnadsnivået i kommende periode antas å bli tilnærmet på samme nivå som de foregående kvartalene korrigert for engangseffekter, men med noen sesongvariasjoner knyttet til blant annet lønnskostnader.

Per 30.09 har ikke banken identifisert forhold i utlånsporteføljen som tilsier annet enn et tilfredsstillende nivå på tap i kommende periode.

Banken forventer å kunne levere et tilfredsstillende resultat av ordinær drift i kommende periode, men den videre utviklingen i finansmarkedene vil i stor grad påvirke resultatet knyttet til bankens portefølje av verdipapirer.

## ERKLÆRING I HENHOLD TIL VERDIPAPIRHANDLEL-LOVEN

Transaksjoner med nærstående er vist i note 13. Utover transaksjonene i noten er det ingen transaksjoner med nærstående som har hatt vesentlig betydning på virksomhetens stilling eller resultat i løpet av rapporteringsperioden.

Vi bekrefter herved at delårsberetning og delårsregnskapet etter vår beste overbevisning gir et rettviseende bilde over viktige begivenheter i regnskapsperioden og deres innflytelse på delårsregnskapet.

Vi bekrefter at delårsregnskapet etter vår beste overbevisning er utarbeidet i samsvar med gjeldende regnskapsstandarder og at opplysningene gir et rettviseende bilde av foretaket og konsernets finansielle stilling og resultat.

Lena, 25. oktober 2012, styret for Totens Sparebank

**Ole Festad Lund** (leder)

**Steinar Nordengen** (nestleder)

**Marianne Olsson**

**Geir Nilsen**

**Jørn Wroldsen**

**Anne Caroline Syljuåsen**

**Jan Sverre Seierstad** (ansattes repr.)

**Rolf E. Delingsrud**  
Adm. banksjef

# Konsern

## RESULTAT OG BALANSE

(Beløp i 1.000 kr)

	Note	3. kv. 12	3. kv. 11	30.09.2012	30.09.2011	31.12.2011
Renteinntekter og lignende inntekter	2	145.442	148.664	446.121	420.668	577.783
Rentekostnader og lignende kostnader	2	87.023	91.196	278.315	258.967	362.307
<b>Netto rente- og kredittprovisjonsinntekter</b>		<b>58.419</b>	<b>57.468</b>	<b>167.806</b>	<b>161.701</b>	<b>215.476</b>
Utbytte og andre inntekter av verdipapirer med variabel avkastning	4	53	188	60.339	9.008	9.190
Provisjonsinntekter og inntekter fra banktjenester	3	15.283	15.333	43.665	42.650	56.146
Provisjonskostnader og kostnader ved banktjenester		2.646	2.988	7.546	9.021	12.075
Netto verdiendring og gevinst(+)/tap(-) på valuta og verdipapirer til virkelig verdi over resultatet	4	7.937	-19.768	22.986	-18.089	-19.326
Andre driftsinntekter		11.976	11.276	28.896	26.327	34.826
<b>Netto andre driftsinntekter</b>		<b>32.603</b>	<b>4.041</b>	<b>148.340</b>	<b>50.875</b>	<b>68.761</b>
Lønn m.v.		26.428	22.691	78.976	70.488	97.321
Administrasjonskostnader		11.561	10.180	36.181	32.749	42.026
Avskrivninger mv. av varige driftsmidler og immaterielle eiendeler		1.310	1.504	3.942	4.537	6.576
Andre driftskostnader		8.400	9.803	23.767	29.116	38.209
<b>Sum driftskostnader</b>		<b>47.699</b>	<b>44.178</b>	<b>142.866</b>	<b>136.890</b>	<b>184.132</b>
<b>Driftsresultat før tap og nedskrivninger</b>		<b>43.323</b>	<b>17.331</b>	<b>173.280</b>	<b>75.687</b>	<b>100.105</b>
Tap på utlån, garantier m.v.	5	14.743	4.845	32.484	14.212	30.807
Nedskrivning/reversering av nedskrivning og gevinst(+)/tap(-) på verdipapirer som er tilgjengelige for salg	4	464	0	-35.168	-4.269	-7.483
<b>Driftsresultat før skatt og minoritetsinteresser</b>	<b>8</b>	<b>29.044</b>	<b>12.486</b>	<b>105.628</b>	<b>57.206</b>	<b>61.815</b>
Skatt på ordinært resultat		7.691	5.848	22.972	18.119	19.919
Minoritetsrenter		248	215	885	571	-53
<b>RESULTAT ETTER SKATT OG MINORITETSINTERESSER</b>		<b>21.104</b>	<b>6.422</b>	<b>81.771</b>	<b>38.516</b>	<b>41.950</b>
Inntekter og kostnadselementer ført direkte mot egenkapital		0	0	-30.880	-1.462	-1.625
<b>Totalt innregnet resultat</b>		<b>21.104</b>	<b>6.422</b>	<b>50.891</b>	<b>37.054</b>	<b>40.325</b>

### FORHOLDSTALL (i % p.a. av gj.sn. forv.kap.)

Netto rente- og kredittprovisjonsinntekter	1,71 %	1,73 %	1,68 %	1,67 %	1,63 %
Netto andre driftsinntekter	0,96 %	0,12 %	1,48 %	0,53 %	0,52 %
Sum driftskostnader	1,40 %	1,33 %	1,43 %	1,41 %	1,39 %
Driftsresultat før tap og nedskrivninger	1,27 %	0,52 %	1,73 %	0,19 %	0,76 %
Tap og nedskrivninger/gevinst/tap	0,42 %	0,15 %	0,68 %	0,19 %	0,29 %
Resultat av ordinær drift etter skatt	0,63 %	0,18 %	0,83 %	0,40 %	0,32 %
Egenkapitalrentabilitet p.a.	9,80 %	3,25 %	13,20 %	6,49 %	5,19 %

### BALANSE (beløp i 1.000 kr.)

	Note	30.09.2012	30.09.2011	31.12.2011
<b>EIENDELER</b>				
Kontanter og fordringer på sentralbanken		83.717	277.656	95.416
Utlån til og fordringer på kredittinstitusjoner		402.277	143.560	380.261
Brutto utlån til og fordringer på kunder	6,7	11.161.101	11.220.253	11.273.215
- Individuelle nedskrivninger	6	-38.465	-21.094	-30.996
- Gruppenedskrivning	6	-35.677	-39.385	-40.170
<b>Netto utlån til og fordringer på kunder</b>		<b>11.086.959</b>	<b>11.159.774</b>	<b>11.202.049</b>
Overtagne eiendeler		0	360	0
Sertifikater, obligasjoner og andre verdipapirer med fast avkastning		1.328.342	1.227.392	1.493.455
Aksjer, andeler og andre verdipapirer med variabel avkastning		127.615	41.805	92.596
Aksjer tilgjengelige for salg		141.218	171.267	168.941
Immaterielle eiendeler		10.680	10.258	11.075
Varige driftsmidler		65.676	84.651	65.075
Finansielle derivater		82.445	62.545	66.647
Andre eiendeler		81.866	59.576	19.257
Forskuddsbetalte ikke påløpte kostnader og opptjente ikke mottatte inntekter		43.826	39.802	39.620
<b>SUM EIENDELER</b>		<b>13.454.622</b>	<b>13.278.646</b>	<b>13.634.392</b>
<b>GJELD OG EGENKAPITAL</b>				
Gjeld til kredittinstitusjoner		100.155	681.561	542.292
Innskudd fra og gjeld til kunder		6.281.062	5.578.969	5.785.625
Gjeld stiftet ved utstedelse av verdipapirer		5.503.395	5.497.046	5.899.676
Finansielle derivater		36.428	21.993	22.776
Annen gjeld		80.158	71.828	61.553
Påløpte kostnader og mottatte ikke opptjente inntekter		197.836	177.197	66.397
Avsetninger for påløpte kostnader og forpliktelser		6.078	4.432	7.638
Ansvarlig lånekapital	10	370.322	419.856	420.023
<b>Sum gjeld</b>		<b>12.575.434</b>	<b>12.452.882</b>	<b>12.805.980</b>
<b>Minoritetsinteresser</b>		<b>1.313</b>	<b>1.071</b>	<b>428</b>
Innskutt egenkapital	10,11	477.389	369.309	369.309
Opptjent egenkapital	10	318.716	416.869	458.676
Udisponert resultat		81.771	38.516	0
<b>Sum egenkapital</b>		<b>877.875</b>	<b>824.694</b>	<b>827.985</b>
<b>SUM GJELD OG EGENKAPITAL</b>		<b>13.454.622</b>	<b>13.278.646</b>	<b>13.634.392</b>

# Morbank

## RESULTAT OG BALANSE

(Beløp i 1.000 kr)

	Note	3. kv. 12	3. kv. 11	30.09.2012	30.09.2011	31.12.2011
Renteinntekter og lignende inntekter	2	131.071	141.119	402.733	407.037	552.292
Rentekostnader og lignende kostnader	2	76.739	84.793	245.855	248.235	340.789
<b>Netto rente- og kredittprovisjonsinntekter</b>		<b>54.332</b>	<b>56.326</b>	<b>156.878</b>	<b>158.802</b>	<b>211.503</b>
Utbytte og andre inntekter av verdipapirer med variabel avkastning	4	53	188	61.339	9.601	9.784
Provisjonsinntekter og inntekter fra banktjenester	3	17.060	16.417	48.474	44.935	59.614
Provisjonskostnader og kostnader ved banktjenester		2.646	2.988	7.546	9.021	12.075
Netto verdiendring og gevinst(+)/tap(-) på valuta og verdipapirer til virkelig verdi over resultatet	4	7.859	-19.739	22.824	-18.060	-19.210
Andre driftsinntekter		126	129	921	748	1.054
<b>Netto andre driftsinntekter</b>		<b>22.452</b>	<b>-5.993</b>	<b>126.012</b>	<b>28.204</b>	<b>39.167</b>
Lønn m.v.		20.592	19.416	65.856	62.398	83.877
Administrasjonskostnader		8.740	7.549	27.761	25.415	33.308
Avskrivninger mv. av varige driftsmidler og immaterielle eiendeler		637	686	1.938	2.086	2.827
Andre driftskostnader		7.151	7.304	23.207	25.725	34.464
<b>Sum driftskostnader</b>		<b>37.120</b>	<b>34.955</b>	<b>118.762</b>	<b>115.624</b>	<b>154.475</b>
<b>Driftsresultat før tap og nedskrivninger</b>		<b>39.664</b>	<b>15.378</b>	<b>164.128</b>	<b>71.382</b>	<b>96.196</b>
Tap på utlån, garantier m.v.	5	14.743	4.845	32.484	14.212	30.807
Nedskrivning/reversering av nedskrivning og gevinst(+)/tap(-) på verdipapirer som er tilgjengelige for salg	4	464	0	-35.168	-4.268	-5.232
<b>Driftsresultat før skatt</b>	<b>8</b>	<b>25.385</b>	<b>10.533</b>	<b>96.476</b>	<b>52.901</b>	<b>60.157</b>
Skatt på ordinært resultat		6.651	5.274	20.134	16.728	19.209
<b>RESULTAT ETTER SKATT</b>		<b>18.734</b>	<b>5.259</b>	<b>76.342</b>	<b>36.173</b>	<b>40.948</b>
Inntekter og kostnadselementer ført direkte mot egenkapital		0	0	-30.880	-1.462	-1.625
<b>Totalt innregnet resultat</b>		<b>18.734</b>	<b>5.259</b>	<b>45.462</b>	<b>34.711</b>	<b>39.324</b>

### FORHOLDSTALL (i % p.a. av gj.sn. forv.kap.)

Netto rente- og kredittprovisjonsinntekter	1,77 %	1,80 %	1,72 %	1,70 %	1,69 %
Netto andre driftsinntekter	0,73 %	-0,19 %	1,38 %	0,30 %	0,31 %
Sum driftskostnader	1,21 %	1,12 %	1,30 %	1,24 %	1,23 %
Driftsresultat før tap og nedskrivninger	1,29 %	0,49 %	1,80 %	0,76 %	0,77 %
Tap og nedskrivninger/gevinst/tap	0,47 %	0,15 %	0,74 %	0,20 %	0,29 %
Resultat av ordinær drift etter skatt	0,70 %	0,17 %	0,84 %	0,18 %	0,33 %
Resultat pr. EKB	kr 1,84	kr 0,52	kr 7,51	kr 3,55	kr 4,02
Utvannet resultat pr. EKB	kr 1,84	kr 0,52	kr 7,51	kr 3,55	kr 4,02
Egenkapitalrentabilitet p.a.	8,66 %	2,55 %	12,04 %	6,02 %	5,09 %

### BALANSE (beløp i 1.000 kr.)

	Note	30.09.2012	30.09.2011	31.12.2011
<b>EIENDELER</b>				
Kontanter og fordringer på sentralbanken		83.717	277.656	95.416
Utlån til og fordringer på kredittinstitusjoner		589.631	421.322	732.114
Brutto utlån til og fordringer på kunder	6,7	9.532.660	9.955.350	9.697.842
- Individuelle nedskrivninger	6	-38.465	-21.094	-27.496
- Gruppenedskrivning	6	-35.677	-39.385	-43.670
<b>Netto utlån til og fordringer på kunder</b>		<b>9.458.517</b>	<b>9.894.871</b>	<b>9.626.676</b>
Overtatte eiendeler		0	360	0
Sertifikater, obligasjoner og andre verdipapirer med fast avkastning		1.318.304	1.217.429	1.483.579
Aksjer, andeler og andre verdipapirer med variabel avkastning		127.615	41.805	92.596
Aksjer tilgjengelige for salg		141.218	171.267	168.941
Eierinteresser i konsernselskaper	9	103.357	109.806	103.357
Immaterielle eiendeler		4.954	4.120	4.954
Varige driftsmidler		13.442	15.045	14.402
Finansielle derivater		82.445	62.545	66.647
Andre eiendeler		67.070	50.567	16.276
Forskuddsbetalte ikke påløpte kostnader og opptjente ikke mottatte inntekter		40.757	39.407	36.695
<b>SUM EIENDELER</b>		<b>12.031.028</b>	<b>12.306.200</b>	<b>12.441.653</b>
<b>GJELD OG EGENKAPITAL</b>				
Gjeld til kredittinstitusjoner		100.319	747.700	557.542
Innskudd fra og gjeld til kunder		6.284.703	5.589.046	5.798.309
Gjeld stiftet ved utstedelse av verdipapirer		4.101.395	4.467.046	4.694.676
Finansielle derivater		36.428	21.993	22.776
Annen gjeld		65.562	60.505	52.580
Påløpte kostnader og mottatte ikke opptjente inntekter		197.836	175.885	65.308
Avsetninger for påløpte kostnader og forpliktelser		4.492	3.272	4.927
Ansvarlig lånekapital	10	370.322	419.856	420.023
<b>Sum gjeld</b>		<b>11.161.056</b>	<b>11.485.303</b>	<b>11.616.142</b>
Innskutt egenkapital	10,11	477.464	369.384	369.384
Opptjent egenkapital	10	316.167	415.341	456.127
Udisponert resultat		76.342	36.173	0
<b>Sum egenkapital</b>		<b>869.973</b>	<b>820.897</b>	<b>825.511</b>
<b>SUM GJELD OG EGENKAPITAL</b>		<b>12.031.028</b>	<b>12.306.200</b>	<b>12.441.653</b>

Poster utenom balansen:

12

## OPPSTILLING OVER ENDRING I EGENKAPITALEN

### Morbank

	Innskutt egenkapital		Opptjent egenkapital				Sum
	Eierandels- kapital	Overkurs- fond	Fond ureal. gevinster	Grunnfonds- kapitalen	Utjevnings- fond	Annen Egenkapital	
<b>Egenkapital pr. 31.12.2010</b>	<b>259.392</b>	<b>109.992</b>	<b>33.981</b>	<b>299.850</b>	<b>82.973</b>	<b>38.005</b>	<b>824.192</b>
Utbytte og gaver	0	0	0	0	0	-38.005	-38.005
Totalt innregnet resultat	0	0	-1.462	0	0	36.173	34.710
<b>Egenkapital pr. 30.09.2011</b>	<b>259.392</b>	<b>109.992</b>	<b>32.519</b>	<b>299.850</b>	<b>82.973</b>	<b>36.173</b>	<b>820.897</b>
<b>Egenkapital pr. 31.12.2011</b>	<b>259.392</b>	<b>109.992</b>	<b>30.959</b>	<b>315.730</b>	<b>108.438</b>	<b>1.000</b>	<b>825.511</b>
Utbytte og gaver						-1.000	-1.000
Utstedelse av nye eierkapitalbevis	108.080				-108.080		0
Totalt innregnet resultat			-30.880			76.342	45.462
<b>Egenkapital pr. 30.09.2012</b>	<b>367.472</b>	<b>109.992</b>	<b>79</b>	<b>315.730</b>	<b>358</b>	<b>76.342</b>	<b>869.973</b>

### Konsern

	Innskutt egenkapital		Opptjent egenkapital				Minoritets- interesser	Sum
	Eierandels- kapital	Overkurs- fond	Fond ureal. gevinster	Grunnfonds- kapitalen	Utjevnings- fond	Annen Egenkapital		
<b>Egenkapital pr. 31.12.2010</b>	<b>259.317</b>	<b>109.992</b>	<b>33.981</b>	<b>299.850</b>	<b>82.973</b>	<b>39.534</b>	<b>1070</b>	<b>826.714</b>
Utbytte og gaver	0	0	0	0	0	-38.005	-570	-38.575
Totalt innregnet resultat	0	0	-1.462	0	0	38.516	571	37.625
<b>Egenkapital pr. 30.09.2011</b>	<b>259.317</b>	<b>109.992</b>	<b>32.519</b>	<b>299.850</b>	<b>82.973</b>	<b>40.045</b>	<b>1.071</b>	<b>825.765</b>
<b>Egenkapital pr. 31.12.2011</b>	<b>259.317</b>	<b>109.992</b>	<b>30.959</b>	<b>315.730</b>	<b>108.438</b>	<b>3.550</b>	<b>428</b>	<b>828.412</b>
Utbytte og gaver						-1.000	0	-1.000
Utstedelse av nye eierkapitalbevis	108.080				-108.080		0	0
Totalt innregnet resultat			-30.880			81.771	885	51.776
<b>Egenkapital pr. 30.09.2012</b>	<b>367.397</b>	<b>109.992</b>	<b>79</b>	<b>315.730</b>	<b>358</b>	<b>84.321</b>	<b>1.313</b>	<b>879.188</b>

# KONTANTSTRØMOPPSTILLING

Morbank			Konsern		
30.09.2012	30.09.2011	2011	30.09.2012	30.09.2011	2011
<b>KONTANTSTRØM FRA VIRKSOMHETEN:</b>					
96.476	52.901	60.157	105.628	57.206	61.815
-1.000	-33.505	-33.505	-1.000	-33.505	-33.505
35.168	4.268	5.232	35.168	4.269	7.483
Opp/nedskrivning finansielle anleggsmidler					
1.938	2.086	2.827	3.942	4.537	6.576
32.484	14.212	30.807	32.484	14.212	30.807
-20.134	-16.728	-19.209	-22.972	-18.119	-19.919
<b>144.932</b>	<b>23.235</b>	<b>46.309</b>	<b>153.250</b>	<b>28.600</b>	<b>53.257</b>
<b>kortsiktig gjeld til kunder</b>					
135.675	769.291	1.020.891	100.879	-548.192	-608.305
486.393	174.120	383.383	495.437	172.353	379.009
-457.223	-111.254	-301.412	-442.137	-102.333	-241.602
64.208	-148.405	-466.472	64.046	-158.369	-478.600
-70.654	-42.150	-9.249	-82.613	-47.602	-11.203
158.725	74.741	-41.071	161.862	85.814	-30.028
<b>462.057</b>	<b>739.578</b>	<b>632.379</b>	<b>450.724</b>	<b>-598.328</b>	<b>-937.472</b>
<b>KONTANTSTRØM FRA INVESTERINGSAKTIVITETER:</b>					
-979	-2.539	-3.111	-4.148	-4.510	12.570
27.723	5.926	15.451	27.723	5.626	7.952
<b>26.744</b>	<b>3.387</b>	<b>12.341</b>	<b>23.575</b>	<b>1.116</b>	<b>20.522</b>
<b>KONTANTSTRØM FRA FINANSIERINGSAKTIVITETER:</b>					
0	0	0	0	0	0
-593.282	-734.137	-506.507	-396.281	295.863	698.493
-49.701	57.895	58.062	-49.701	57.895	58.062
<b>-642.982</b>	<b>-676.243</b>	<b>-448.445</b>	<b>-445.982</b>	<b>353.758</b>	<b>756.555</b>
<b>-154.182</b>	<b>66.722</b>	<b>196.275</b>	<b>28.317</b>	<b>-214.855</b>	<b>-160.395</b>
827.531	631.256	631.256	457.677	636.072	636.072
673.349	698.978	827.531	485.994	421.216	475.677
<b>-154.182</b>	<b>67.722</b>	<b>196.275</b>	<b>28.317</b>	<b>-214.855</b>	<b>-160.395</b>



## 1 Regnskapsprinsipper

Regnskapet er utarbeidet etter IFRS. Delårsrapporten er i samsvar med IAS 34. Regnskapsprinsippene som banken benytter er beskrevet i årsregnskapet for 2011. Det har ikke vært noen endringer i de regnskapsprinsipper som benyttes i løpet av 2012. Delårsregnskapet er ikke revidert. Alle beløp er oppgitt i 1.000 kroner dersom annet ikke er angitt.

## 2 Rentenetto

	Morbank			Konsern		
	30.09.2012	30.09.2011	31.12.2011	30.09.2012	30.09.2011	31.12.2011
Renter og lignende inntekter av utlån og fordringer på kredittinstitusjoner	10.530	14.567	20.178	4.572	9.003	11.652
Renter og lignende inntekter av utlån og fordringer på kunder	355.058	359.131	484.332	404.171	378.242	518.168
Renter og lignende inntekter av rentebærende verdipapirer	37.144	33.339	47.782	37.377	33.339	47.963
Andre renteinntekter og lignende inntektet						
<b>Sum renteinntekter</b>	<b>402.732</b>	<b>407.037</b>	<b>552.292</b>	<b>446.120</b>	<b>420.584</b>	<b>577.783</b>
Renter og lignende kostnader på gjeld til kredittinstitusjoner	4.394	17.490	22.619	4.394	17.490	22.619
Renter og lignende kostnader på innskudd fra og gjeld til kunder	108.169	94.115	127.637	108.064	92.267	126.083
Renter og lignende kostnader på utstedte verdipapirer	115.618	123.014	170.323	148.183	135.595	193.395
Renter og lignende kostnader på ansvarlig lånekapital	17.673	13.616	20.188	17.673	13.615	20.188
Andre rentekostnader og lignende kostnader	0	0	22	0	0	22
<b>Sum rentekostnader</b>	<b>245.855</b>	<b>248.235</b>	<b>340.789</b>	<b>278.314</b>	<b>258.967</b>	<b>362.307</b>
<b>Netto rente- og kredittprovisjoner</b>	<b>156.877</b>	<b>158.802</b>	<b>211.503</b>	<b>167.806</b>	<b>161.619</b>	<b>215.476</b>

## 3 Provisjonsinntekter og inntekter fra banktjenester

	Konsersn				
	3. kv. 2012	3. kv. 2011	30.09.2012	30.09.2011	31.12.2011
Betalingsformidling	7.486	6.829	21.317	18.947	25.339
Provisjon fra sparing- og plasseringsprodukter	1.360	2.112	4.070	4.453	5.628
Provisjon fra Terra Boligkreditt AS	1.539	885	3.667	2.820	3.291
Forsikringstjenester	3.726	3.753	10.839	10.822	14.360
Garantiprovisjon	656	1.033	2.397	3.184	4.178
Annen virksomhet	515	721	1.376	2.424	3.349
<b>Sum provisjonsinntekter og inntekter fra banktjenester</b>	<b>15.282</b>	<b>15.333</b>	<b>43.665</b>	<b>42.650</b>	<b>56.145</b>

## 4 Inntekter verdipapirer

	Morbank			Konsersn		
	30.09.2012	30.09.2011	31.12.2011	30.09.2012	30.09.2011	31.12.2011
Inntekter av aksjer og andre verdipapirer med variabel avkastning	60.339	9.008	9.190	60.339	9.008	9.190
Inntekter av eierinteresser i konsernselskaper	1.000	593	593	0	0	0
<b>Utbytte og andre inntekter av verdipapirer med variabel avk.</b>	<b>61.339</b>	<b>9.601</b>	<b>9.784</b>	<b>60.339</b>	<b>9.008</b>	<b>9.190</b>
Netto verdiendring og gevinst/tap på:						
Sertifikater, obligasjoner og andre rentebærende verdipapirer	15.206	-6.739	-9.382	15.368	-6.768	-9.498
Aksjer og andre verdipapirer med variabel avkastning	2.147	-9.229	-7.954	2.147	-9.229	-7.954
Valuta og finansielle derivater	5.472	-2.092	-1.874	5.472	-2.092	-1.874
<b>Verdiendr. og gevinst(+)/tap(-) på valuta/verdi til virkelig verdi</b>	<b>22.824</b>	<b>-18.060</b>	<b>-19.210</b>	<b>22.987</b>	<b>-18.089</b>	<b>-19.326</b>
<b>Nedskr./rev. av nedskr. og gevinst(+)/tap(-) på verdip disp. for salg</b>	<b>-35.168</b>	<b>-4.268</b>	<b>-5.232</b>	<b>-35.168</b>	<b>-4.268</b>	<b>-7.483</b>

Utbytte fra aksjer inntektsføres i den periode de utbetales/vedtas. I og med at utbetalinger av utbytte vanligvis gjøres i 2. kvartal medfører dette ofte at inntekter fra aksjer og andre verdipapirer er høyere i 2. kvartal enn i de øvrige perioder.

## 5 Tapskostnad

Morbank	30.09.2012	30.09.2011	31.12.2011
Periodens endring i individuelle nedskrivninger	7.970	-7.240	-1.338
+ Periodens endring i gruppenedskrivning	-7.993	-998	3.287
+ Periodens konstaterte tap som det tidligere år er avsatt nedskrivninger for	11.114	17.647	20.909
+ Periodens konstaterte tap som det tidligere år ikke er avsatt nedskrivninger for	21.595	5.043	8.215
- Periodens inngang på tidligere perioders konstaterte tap	-201	-240	-266
<b>= Periodens tapskostnad</b>	<b>32.484</b>	<b>14.212</b>	<b>30.807</b>

## 6 Misligholdte (per 90 dager) og øvrige tapsutsatte utlån

<b>Morbank</b>		<b>30.09.2012</b>	<b>30.09.2011</b>	<b>31.12.2011</b>
Brutto misligholdte engasjementer per 90 dager	Personkunder	72.441	71.497	58.873
	Næringsliv	26.552	15.594	12.698
	Kredittinstitusjoner	0	7.888	7.754
Sum brutto misligholdte engasjementer		98.993	94.979	79.325
Nedskrivning på utlån/individuelle tapsavsetninger		17.279	8.032	14.609
<b>Sum netto misligholdte engasjementer</b>		<b>81.714</b>	<b>86.947</b>	<b>64.716</b>
Øvrige tapsutsatte ikke misligholdte engasjementer	Personkunder	10.876	4.439	1.336
	Næringsliv	31.177	39.137	39.182
	Kredittinstitusjoner	0	0	0
Sum øvrige tapsutsatte ikke misligholdte engasjementer		42.052	43.576	40.518
Nedskrivning på utlån/individuelle tapsavsetninger		21.186	13.062	15.887
<b>Sum netto øvrige tapsutsatte ikke misligholdte engasjementer</b>		<b>20.866</b>	<b>30.514</b>	<b>24.631</b>

## 7 Utlån fordelt (morbank)

Sektor/næring	Brutto utlån		Geografisk	Brutto utlån	
		Fordeling			Fordeling
<b>Personmarked</b>	6.595.758	69,2 %	Primærområder	7.028.512	73,7 %
Primærnæring	546.384	5,7 %	Øvrige områder	2.504.148	26,3 %
Industri	244.443	2,6 %			
Bygg og anlegg	365.679	3,8 %			
Varehandel	204.473	2,1 %			
Transport	63.455	0,7 %			
Eiendomsdrift	1.388.604	14,6 %			
Øvrige	123.863	1,3 %			
<b>Brutto utlån totalt</b>	<b>9.532.660</b>	<b>100,0 %</b>	<b>Brutto utlån totalt</b>	<b>9.532.660</b>	<b>100,0 %</b>

## 8 Segmentinformasjon (morbank)

Banken har utarbeidet regnskap for segmentene privatmarked og bedriftsmarked.

Personkunder som følges opp via næringsavdelingen inngår i bedriftsmarkedet. Det er vår vurdering at det ikke foreligger vesentlig forskjeller i risiko og avkastning på produkter og tjenester som inngår i bankens hovedmarkeder. Banken opererer i et geografisk avgrenset område, og rapportering på geografisk segmenter gir lite tilleggsinformasjon.

Per 30.09.2012	Privat- marked	Bedrifts- marked	Ufordelt	Sum
<b>Resultatregnskap</b>				
Netto rente- og kredittprovisjonsinntekter	81.673	68.283	6.922	156.878
Netto andre driftsinntekter	18.458	7.325	100.229	126.012
Driftskostnader	32.972	5.882	79.908	118.762
Driftsresultat før tap	67.159	69.726	27.243	164.128
Tap på utlån	21.380	14.010	-2.906	32.484
Nedskrivninger	0	0	-35.168	-35.168
<b>Driftsresultat før skatt</b>	<b>45.779</b>	<b>55.716</b>	<b>-5.019</b>	<b>96.476</b>
Skatt	12.818	15.600	-8.284	20.134
<b>Resultat etter skatt</b>	<b>32.961</b>	<b>40.116</b>	<b>3.265</b>	<b>76.342</b>
<b>Balanse</b>				
Netto utlån til kunder	5.747.226	3.507.337	203.954	9.458.517
Andre eiendeler			2.572.510	2.572.510
<b>Sum eiendeler per segment</b>	<b>5.747.226</b>	<b>3.507.337</b>	<b>2.776.465</b>	<b>12.031.028</b>
Innskudd fra og gjeld til kunder	4.043.958	1.838.704	402.041	6.284.703
Annen gjeld	0	0	4.876.352	4.876.352
Sum gjeld	4.043.958	1.838.704	5.278.393	11.161.055
Egenkapital	0	0	869.973	869.973
<b>Sum gjeld og egenkapital per segment</b>	<b>4.043.958</b>	<b>1.838.704</b>	<b>6.148.366</b>	<b>12.031.028</b>

## 9 Informasjon om datterselskaper

Konsernet består pr. 30.09.2012 av morbanken, Totens Sparebank Boligkreditt AS, eiendomsmeglerselskapet Terra Eiendomsmegling Innlandet AS og eiendomsselskapet Vallehaven AS.

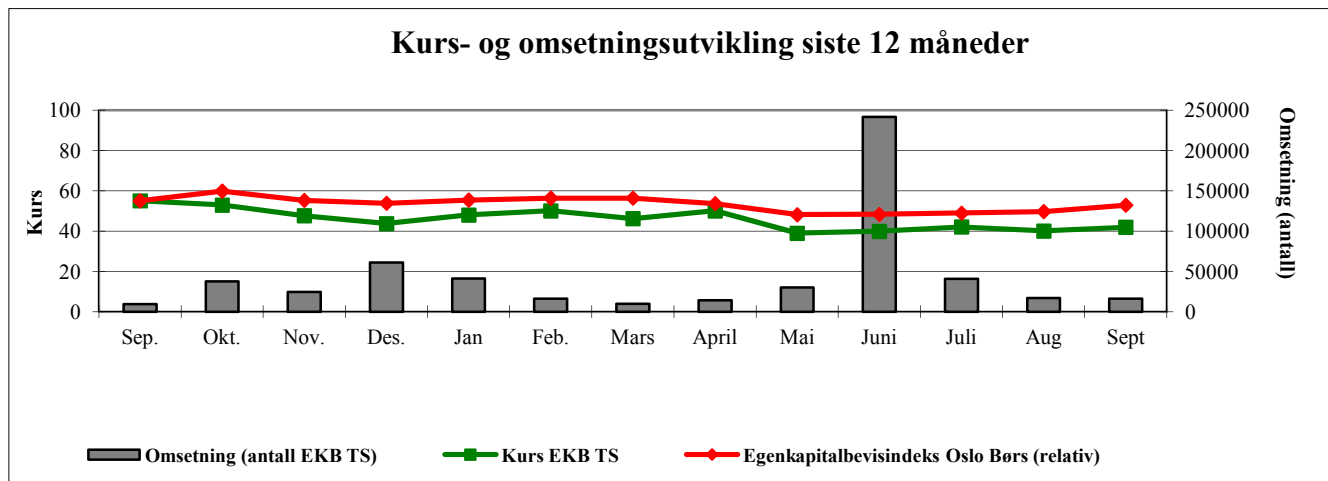
Selskap	Eierandel	Nto. rente- og andre innt.				Resultat etter skatt			
		3. kv. 12	3. kv. 11	30.09.2012	30.09.2011	3. kv. 12	3. kv. 11	30.09.2012	30.09.2011
Morbanken		76.784	50.333	282.890	187.006	18.734	5.259	76.342	36.173
Totens Sparebank Boligkreditt AS	100,00 %	2.754	559	7.392	1.966	1.526	-112	3.645	55
Vallehaven AS	100,00 %	1.553	1.539	4.659	4.573	523	544	1.672	1.566
Terra Eiendomsmegling									
Innlandet AS	60,00 %	10.810	7.680	27.854	22.692	621	1.011	2.212	1.830

## 10 Kapitaldekning pr. 30.09.2012

	Morbank		Konsern	
Overkursfond	109.992	1,57 %	109.992	1,44 %
Grunnfondskapitalen	315.730	4,49 %	315.730	4,14 %
Eierandelskapital	367.472	5,23 %	367.397	4,82 %
Fondsobligasjoner	320.522	4,56 %	320.522	4,20 %
Utjevningfond	358	0,01 %	358	0,00 %
Annen egenkapital godkjent av Kredittilsynet	79	0,00 %	3.694	0,05 %
Fradrag for imatrielle eiendeler og goodwill	-4.954	-0,07 %	-10.680	-0,14 %
Ansvarlig kapital i andre finansinstitusjoner utover 2% av total (50%)	-28.324	-0,40 %	-28.324	-0,37 %
<b>Kjernekapital</b>	<b>1.080.875</b>	<b>15,39 %</b>	<b>1.078.689</b>	<b>14,14 %</b>
<b>Herav ren kjernekapital</b>		<b>10,82 %</b>		<b>9,94 %</b>
Tidsbegrenset ansvarlig kapital	49.800	0,71 %	49.800	0,65 %
Ansvarlig kapital i andre finansinstitusjoner utover 2% av total (50%)	-28.324	-0,40 %	-28.324	-0,37 %
<b>Tilleggskapital</b>	<b>21.476</b>	<b>0,31 %</b>	<b>21.476</b>	<b>0,28 %</b>
<b>Netto ansvarlig kapital</b>	<b>1.102.351</b>	<b>15,69 %</b>	<b>1.100.165</b>	<b>14,42 %</b>
<b>Kreditrisiko</b>	<b>Grunnlag</b>	<b>Kapitalkrav</b>	<b>Grunnlag</b>	<b>Kapitalkrav</b>
Engasjementsbeløp per sektor:				
Lokale og regionale myndigheter	6.950	556	6.950	556
Offentlig eide foretak	15.838	1.267	15.838	1.267
Institusjoner	205.425	16.434	205.425	16.434
Foretak	25.138	2.011	25.138	2.011
Massemarkedsengasjementer	929.650	74.372	929.650	74.372
Engasjementer med pantesikkerhet i eiendom	3.950.488	316.039	4.531.425	362.514
Forfalte engasjementer	102.938	8.235	102.938	8.235
Obligasjoner med fortrinnsrett	58.175	4.654	59.175	4.734
Øvrige engasjementer	1.233.175	98.654	1.174.263	93.941
<b>Oprasjonell risiko</b>	496.300	39.704	576.375	46.110
<b>Totalt</b>	<b>7.024.075</b>	<b>561.926</b>	<b>7.627.175</b>	<b>610.174</b>
		<b>8,00 %</b>		<b>8,00 %</b>
Overskudd av ansvarlig kapital		540.425		489.991

## 11 Egenkapitalbevis

Største eiere registrert i VPS per 30.09.2012	Antall EKB	Andel EA-Kapital		Antall EKB	Andel EA-Kapital
Sparebanken Hedmark	1.440.530	23,52 %	Brage Invest AS Terra Forvaltning AS	43.658	0,71 %
Tine MP Pensjonskasse	277.999	4,54 %	Directmarketing Invest AS	42.500	0,69 %
Terra Utbytte VPF	170.898	2,79 %	Ringveien 8B AS	40.800	0,67 %
Citibank N.A. A/C National Financ.	111.228	1,82 %	Foretakskonsulenter AS	35.416	0,58 %
Ragnhild Teigen	76.641	1,25 %	Torbertra Kapital AS	35.416	0,58 %
Per Ivar Stensrud	56.812	0,93 %	Erling Lindberg	34.419	0,56 %
Else Magna Nordvik Solberg	54.506	0,89 %	Jacobsen og Reiten A. AS	30.500	0,50 %
Eva Skjolddal Madslie	47.245	0,77 %	Brødrene Johanssen Holding AS	29.835	0,49 %
Sparebankstiftelsen	45.504	0,74 %	Arvid Øyhus	28.333	0,46 %
Karin Elisabeth Nordvik	45.085	0,74 %	A/S Peter Aas	25.500	0,42 %
<b>Sum 10 største eiere</b>	<b>2.326.448</b>	<b>37,99 %</b>	<b>Sum 20 største eiere</b>	<b>2.672.825</b>	<b>43,64 %</b>
			<b>Sum øvrige eiere</b>	<b>3.451.709</b>	<b>56,36 %</b>
			<b>Sum totalt</b>	<b>6.124.534</b>	<b>100,00 %</b>



## 12 Forpliktelser (utenfor balansen)

Morbank (konsern er identisk)	30.09.2012	30.09.2011	31.12.2011
<b>BETINGEDE FORPLIKTELSER:</b>			
Garantier	514.042	507.261	479.923
Bokført verdi av eiendeler som er stillet som sikkerhet i Norges Bank	191.139	502.957	482.509
<b>FORPLIKTELSER (nominelt beløp):</b>			
Rentebytteavtaler	2.578.962	2.648.558	2.700.954
Rente- og aksjeindeksbytteavtaler	0	340	0
Opsjoner tilknyttet indexobligasjoner	0	89.097	1.905
Valutakontrakter	2.764	6.213	8.422

## 13 Transaksjoner mellom nærstående parter

Totens Sparebank Boligkreditt AS er et heleid datterselskap av Totens Sparebank, og er definert som nærstående part.

Transaksjoner mellom selskapet og morbanken baserer seg på vanlige foretningmessige vilkår. Det er inngått en leveranse- og serviceavtale mellom selskapene. I all hovedsak kjøpes administrasjons og driftstjenester fra Totens Sparebank.

### Konserninterne transaksjoner

<b>Resultatposter</b>	<b>30.09.2012</b>
Renteinntekter	50
Etableringsgebyrer	534
Rentekostnader	5.958
Provisjonskostnader	4.809
Kjøpte tjenester	529
<b>Balansposter</b>	<b>30.09.2012</b>
Utlån til kredittinstitusjoner	110
Gjeld til kredittinstitusjoner	187.494
Annen gjeld	41

I tillegg leier Totens Sparebank lokaler av eiendomsselskapene Vallehaven AS. Samlet sett har banken hittil i år betalt 4,5 mill. kroner i leie til dette selskapet.

Alle datterselskapene har kundeforhold med Totens Sparebank og har sine bankinnskudd og lån hos banken. Datterselskapene har ordinære vilkår hos banken. Samlet sett utgjør innskudd fra datterselskaper og utlån til datterselskaper (eks Totens Sparebank Boligkreditt AS) 3,7 mill. kroner i innskudd og 31,3 mill. kroner i utlån.

## 14 Oversikt over konsernets transaksjoner i egne verdipapirer og ansvarlig lånekapital

Endringer i verdipapirgjeld i perioden	Balanse	Emittert	Forfalt/ innløst	Øvrige endringer	Balanse
	31.12.2011	30.09.2012	30.09.2012	30.09.2012	30.09.2012
Sertifikater	0	0	0	0	0
Obligasjonsgjeld	5.899.676	315.000	-624.976	-86.305	5.503.395
<b>Sum gjeld stiftet ved utstedelse av verdipapirer</b>	<b>5.899.676</b>	<b>315.000</b>	<b>-624.976</b>	<b>-86.305</b>	<b>5.503.395</b>
Ansvarlige lån	100.000	50.000	-100.000	-200	49.800
Fondsobligasjoner	320.023	0	0	499	320.522
<b>Sum ansvarlig lån og fondsobligasjoner</b>	<b>420.023</b>	<b>50.000</b>	<b>-100.000</b>	<b>299</b>	<b>370.322</b>

	Balanse	Kjøpt	Solgt	Øvrig	Balanse
	31.12.2011	30.09.2012	30.09.2012	30.09.2012	30.09.2012
Egenkapitalbevis (tusen kr.)	97	-	-	-	97
Egenkapitalbevis (stk.)	1.256	-	-	523	1.779

Terra Eiendomsmegling Innlandet AS eier 1779 egenkapitalbevis i Totens Sparebank.