



Totens Sparebank

**Delårsrapport
4. kvartal 2012 og foreløpig
årsrapport 2012**

HOVEDTALL TOTENS SPAREBANK

(Konsertall, beløp i 1.000 kr.)

KVARTALSVIS RESULTATUTVIKLING	4. kv. 12	3. kv. 12	2. kv. 12	1. kv. 12	4. kv. 11	3. kv. 11
Netto rente- og kredittprovisjonsinntekter	58.491	58.419	56.706	52.681	53.775	57.468
Netto andre driftsinntekter	24.600	32.603	87.438	28.299	17.886	4.041
Sum driftskostnader	46.491	47.699	48.041	47.128	47.244	44.178
Driftsresultat før tap og nedskrivninger	36.600	43.323	96.103	33.852	24.417	17.331
Tap på utlån, garantier m.v.	6.445	14.743	8.911	8.830	16.595	4.845
Nedskr./reversering av nedskr. og gev./tap på verdip. tiljeng. for salg	0	464	-35.734	102	-3.214	0
Driftsresultat før skatt	30.155	29.044	51.458	25.124	4.608	12.486
Skatt på ordinært resultat	9.976	7.691	9.118	6.164	1.800	5.848
Resultat av ordinær drift etter skatt	20.179	21.353	42.340	18.960	2.808	6.638
BALANSEUTVIKLING	31.12.2012	30.09.2012	30.06.2012	31.03.2012	31.12.2011	30.09.2011
Brutto utlån til og fordringer på kunder	11.190.891	11.161.101	11.072.781	11.248.844	11.273.215	11.220.253
- Nedskrivning	-32.814	-38.465	-25.692	-22.556	-30.996	-21.094
- Gruppenedskrivning	-37.713	-35.677	-37.656	-43.670	-40.170	-39.385
Netto utlån til og fordringer på kunder	11.120.364	11.086.959	11.009.433	11.182.618	11.202.049	11.159.774
Innskudd fra og gjeld til kunder	6.424.002	6.281.062	6.389.737	5.885.679	5.785.625	5.578.969
Gjeld stiftet ved utstedelse av verdipapirer	5.257.222	5.503.395	5.662.529	5.659.232	5.899.676	5.497.046
Ansvarlig lånekapital	370.502	370.322	420.355	420.189	420.023	419.856
Egenkapital	899.146	877.875	856.772	845.781	827.985	824.694
Forvaltningskapital	13.223.530	13.454.622	13.678.650	13.178.911	13.634.392	13.278.646
Gjennomsnittlig forvaltningskapital siste periode	13.339.078	13.568.638	13.656.495	13.406.845	13.456.493	13.205.831
NØKKELTALL	4. kv. 12	3. kv. 12	2. kv. 12	1. kv. 12	4. kv. 11	3. kv. 11
Rentabilitet og drift						
Rentenetto 1)	1,74	1,71	1,67	1,56	1,59	1,73
Netto andre driftsinntekter i % av gj.snittlig forvaltningskapital	0,73	0,96	2,58	0,84	0,53	0,12
Sum driftskostnader i % av gj.snittlig forvaltningskapital	1,39	1,40	1,41	1,39	1,39	1,33
Kostnad-/inntektsforhold (%) 2)	57,19	57,45	60,80	66,15	64,81	54,35
Driftsresultat før tap og nedskrivninger 3)	1,09	1,27	2,83	1,00	0,72	0,52
Egenkapitalrentabilitet 4)	9,03	9,80	20,38	9,00	1,35	3,25
Forvaltningskapital pr. årsverk	96.522	100.258	101.173	97.046	99.521	104.970
Finansiering og likviditet						
Netto utlån til kunder i % av innskudd fra kunder	173,11	176,51	172,30	190,00	193,62	200,03
Innskuddsdekning 5)	57,77	56,65	58,04	52,63	51,65	49,99
Endring i netto utlån til kunder siste 12 måneder i %	-0,73	-0,65	0,84	4,59	4,77	5,63
Endring i innskudd fra kunder siste 12 måneder i %	11,03	12,58	11,60	5,86	4,06	10,23
Utlån formidlet via TBK (Saldo ved kvartalets slutt)	1.209.414	1.001.849	811.788	615.456	604.765	692.748
Endring i netto utlån til kunder siste 12 måneder i % inklusive TBK	4,43	1,99	1,12	2,06	1,84	3,66
Soliditet						
Netto ansvarlig kapital	1.189.689	1.100.165	1.113.703	1.136.038	1.136.186	1.090.027
Beregningsgrunnlag 6)	7.455.413	7.627.175	7.823.238	7.589.713	7.659.088	7.428.375
Kapitaldekning i % 6)	15,96	14,42	14,24	14,97	14,83	14,67
Tapsprosent utlån 7)	0,06	0,13	0,08	0,08	0,15	0,04
Antall årsverk ved kvartalsslutt	137,00	134,20	135,20	135,80	137,00	126,50
EGENKAPITALBEVIS *)	31.12.2012	2011	2010	2009	2008	2007
Eierandelsbrøk	59,79	60,21	60,14	61,49	62,81	52,35
Børskurs	44,8	43,8	69,2	54,4	34,6	93,5
Børsverdi	274.379	268.038	423.674	332.886	211.837	362.675
Bokført egenkapital per egenkapitalbevis	88	81	83	78	68	71
Resultat per egenkapitalbevis	9,40	4,02	11,77	10,43	3,04	8,58
Utbytte per egenkapitalbevis		0,00	5,47	4,94	2,47	8,03
Pris/resultat per egenkapitalbevis	3,57	10,88	5,88	5,21	11,37	10,90
Pris/bokført egenkapital	0,51	0,54	0,84	0,70	0,51	1,31

*) Nøkkeltallene er korrigert for emisjoner

- 1) Netto rente- og kredittprovisjonsinntekter i prosent av gjennomsnittlig forvaltningskapital
- 2) Sum driftskostnader i prosent av netto renteinntekter og netto andre driftsinntekter fratrukket verdipapirgevinster/tap
- 3) Driftsresultat før tap og nedskrivninger i prosent av gjennomsnittlig forvaltningskapital
- 4) Resultat etter skatt i prosent av gjennomsnittlig egenkapital (annualisert)
- 5) Innskudd fra og gjeld til kunder i prosent av netto utlån til og fordringer på kunder
- 6) Fra 1.kvartal 2008 er kapitaldekningen og beregningsgrunnlaget beregnet etter Basel II, og er ikke direkte sammenlignbart med tidligere kvartaler
- 7) Kvartalsvis tap i prosent av brutto utlån til og fordringer på kunder

RESULTAT

Konsernregnskapet for 4. kvartal 2012 viser et resultat før skatt på 30,2 mill. kroner, mot 4,6 mill. kroner i 4. kvartal 2011. Driftsresultat fra ordinær drift etter tapskostnader i kvartalet (justert for resultat fra verdipapirer), er 28,4 mill. kroner, mot 8,9 mill. kroner i samme kvartal i 2011. Egenkapitalavkastningen etter skatt i kvartalet utgjør 9,0 % p.a., mot 1,4 % p.a. i fjerde kvartal i 2011.

For hele 2012 er resultatet før skatt 135,8 mill. kroner, mot 61,8 mill. kroner i 2011. Driftsresultat fra ordinær drift etter tapskostnader i 2012 (justert for resultat fra verdipapirer) er 85,8 mill. kroner, mot 79,4 mill. kroner i 2011.

NETTO RENTEINNTEKTER

Konsernets netto rente- og kredittprovisjonsinntekter i 4. kvartal 2012 ble 58,5 mill. kroner, mot 53,8 mill. kroner i 4. kvartal 2011 og 58,4 mill. kroner i 3. kvartal 2012. Rentenettoen i kvartalet utgjør 1,74 % av gjennomsnittlig forvaltningskapital (GFK), mot 1,71 % i 3. kvartal og 1,59 % i 4. kvartal 2011.

Kundemarginen har i kvartalet falt noe i forhold til forrige kvartal. Bankens gjennomsnittlige rentekostnad på funding hentet i pengemarkedet har minket mer enn gjennomsnittlig utlånsrente. I sum har dette ført til en noe bedret rentemargin i 4. kvartal i forhold til i 3. kvartal.

ANDRE DRIFTSINNTEKTER

Konsernets netto andre driftsinntekter utgjorde 24,6 mill. kroner i 4. kvartal 2012, mot 17,9 mill. kroner samme kvartal i 2011.

Provisjonsinntektene i kvartalet utgjør 15,2 mill. kroner og er 1,7 mill. kroner høyere enn provisjonsinntektene i 4. kvartal 2011.

Resultat fra verdipapirer er positivt i 4. kvartal 2012 med en gevinst på 1,8 mill. kroner, mot et tap på 1,2 mill. kroner i samme kvartal i 2011. Nettoeffekten i kvartalet består av en gevinst på 0,5 mill. kroner knyttet til bankens beholdninger av rentebærende papirer, en gevinst på 0,8 mill. kroner på aksjer og egenkapitalbevis, og en gevinst på 0,5 mill. kroner knyttet til valuta og derivater.

Bankens beholdning av rentebærende verdipapirer har flytende rente og lav renterisiko. Verdipapirer holdt for omsetning er klassifisert som omløpsmidler og vurdert til virkelig verdi. Alle gevinster og tap er innregnet i resultatregnskapet.

Andre driftsinntekter var i 4. kvartal 2012 på 10,2 mill. kroner, mot 8,5 mill. kroner i samme kvartal i 2011. Veksten skyldes i all hovedsak økte inntekter fra eiendomsmegling.

DRIFTSKOSTNADER

Sum driftskostnader i konsernet i 4. kvartal 2012 utgjør 46,5 mill. kroner, mot 47,2 mill. kroner i samme kvartal i 2011. En vesentlig del av kostnadsveksten skyldes en økt satsning inne eiendomsmegling i 2012 sett i forhold til 2011. Banken har videre en bonusordning hvor alle ansatte maksimalt kan få 30 000 kroner i bonus hvis egenkapitalavkastningen for året overstiger gitte nivåer. Basert på resultatet for 2012 har banken totalt avsatt 4,2 mill. kroner for å dekke eventuell bonus, herav 0,7 mill. kroner i 4. kvartal. Det var ikke grunnlag for å avsette til bonus i fjor. Driftskostnadene i 4. kvartal utgjør 1,39 % av GFK, mot 1,39 % i samme kvartal i 2011.

I sum ansees lønn, administrasjonskostnadene og andre driftskostnader å være på samme nivå i kvartalet som det banken forventer i de kommende perioder justert for engangseffekter og sesongsvingninger.

TAPSKOSTNADER

Det er kostnadsført 6,5 mill. kroner i netto tap på utlån og garantier i 4. kvartal 2012, mot 16,6 mill. kroner i 4. kvartal 2011. Tap på utlån i kvartalet tilsvarer 0,19 % av brutto utlån. Det er i kvartalet konstatert tap på 10,1 mill. kroner og tilbakeført

5,7 mill. kroner fra individuelle nedskrivninger. Gruppevis nedskrivninger er i kvartalet økt med 2,0 mill. kroner.

Brutto misligholdte engasjement over 90 dager utgjør nå 85,4 mill. kroner, mot 79,3 mill. kroner i 4. kvartal 2011.

Kredittrisikoprofilen holdt seg tilnærmet uforandret i kvartalet, men med bakgrunn i fortsatt usikkerhet med hensyn til den økonomiske utviklingen internasjonalt og nasjonalt, har banken lagt til grunn en relativt streng generell tapsvurdering. Banken gjennomfører fortløpende en grundig vurdering av engasjementer for å avdekke mulige individuelle tap og gjør avsetninger i henhold til dette.

OPPSKRIVINGER PÅ VERDIPAPIRER SOM ER TILGJENGELIGE FOR SALG

Banken har i løpet av kvartalet skrevet opp verdien av sine aksjer i Terra Boligkreditt AS med 1,0 mill. kroner basert på bokført egenkapital i selskapet. Oppskrivningen er ført direkte mot egenkapitalen.

FORVALTNINGSKAPITAL

Pr. 31.12.12 forvaltet konsernet i alt 13 224 mill. kroner. Dette er en nedgang på 232 mill. kroner i løpet av kvartalet. Nedgangen i forvaltningskapital i kvartalet skyldes i stor grad en reduksjon i beholdningen av obligasjoner og utlån til kredittinstitusjoner.

UTLÅN

Konsernets netto utlån økte i 4. kvartal 2012 med 33 mill. kroner, mot en økning på 42 mill. kroner samme kvartal i 2011. I løpet av de siste 12 mnd. har netto utlån minket med 82 mill. kroner, eller -0,7 %. Andelen utlån til personmarkedet i konsernet utgjør nå 72,5 %, en nedgang fra 73,8 % i forrige kvartal. 12 måneders bruttovekst i personmarkedet (inkl. TBK) var på 6,4 %, og tilsvarende bruttovekst i bedriftsmarkedet -1,3 %. Nedgangen i bedriftsmarkedet skyldes en reduksjon av engasjementer utenfor bankens primærrområde.

Totens Sparebank Boligkreditt AS har per 31.12.12 lånt ut 1 624 mill. kroner, en nedgang på 36 mill. kroner i løpet av kvartalet. Disse utlånene er inkludert i konsernets utlånstall ovenfor.

I løpet av kvartalet har lån som banken har formidlet til Terra Boligkreditt AS økt med 208 mill. kroner. Totale lån som er formidlet via Terra Boligkreditt AS er per 31.12.12 på 1 209 mill. kroner. 12 måneders vekst inkludert lån via Terra Boligkreditt AS er på 4,4 %.

INNSKUDD

Kundeinnskuddene har i 4. kvartal 2012 økt med 143 mill. kroner, mot en økning på 207 mill. kroner samme kvartal i 2011. Siste 12 mnd. har innskuddene økt med 638 mill. kroner, tilsvarende 11,0 %. Innskuddsdekningen utgjør nå 57,8 %, opp fra 51,7 % ved forrige årsskifte.

LIKVIDITET

Banken har en tilfredsstillende likviditetsreserve i form av bankinnskudd og omsettelige verdipapirer. Banken legger vekt på å sikre refinansiering i god tid før forfall, med en god løpetidsstruktur, for å opprettholde nivået på likviditetsindikatorene.

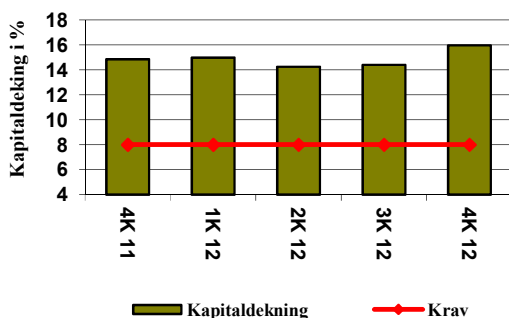
Bankens obligasjonsgjeld er som i tidligere perioder bokført til amortisert kost.

Banken kan benytte både eget boligkreditselskap og Terra Boligkreditt AS, og på denne måten finansiere fortsatt vekst. Banken vil til enhver tid velge den type finansiering som ut i fra en totalvurdering fremstår som best tilpasset konsernets behov.

SOLIDITET

Konsernets egenkapital er pr. 31.12.12 på 899 mill. kroner. Kapitaldekningen målt i henhold til myndighetenes retningslinjer utgjør 16,0 %, mot 14,8 % på samme tid i fjor. Konsernets kjernekapitaldekning utgjorde pr. 31.12.2012 15,7 %, mens den

rene kjernekapitaldekningen utgjorde 11,4 %. Den rene kjernekapitaldekningen økte fra 9,9 % i forrige kvartal, etter at foreslått tilbakeholdt andel av årsresultatet er tillagt ansvarlig



kapital.

DATTERSELSKAPER

En oversikt over bankens datterselskaper og deres resultater fremgår i note 9.

DISPONERING AV ÅRSRESULTATET

Styret foreslår at 2,0 mill. kroner avsettes til gaver til allmennyttige formål, 12,2 mill. kroner avsettes til kontantutbytte til egenkapitalbeviserne, 35,9 mill. kroner overføres grunnfondskapitalen, 45,2 mill. kroner overføres til utjevningsfond og 0,3 mill. kroner overføres til fond for urealiserte gevinster. Foreslått kontantutbytte tilsvarer kr. 2,- per egenkapitalbevis.

Økte krav til bankenes soliditet tilsier at det for 2012 er riktig å holde tilbake en vesentlig andel av årsresultatet for å styrke bankens soliditet ytterligere.

RISIKO OG USIKKERHETSFAKTORER

Banken har deler av kapitalen investert i aksjer, og er utsatt for risiko for verdifall her. Per 31.12.2012 er 26 mill. kroner investert i aksjer, andeler og egenkapitalbevis holdt for omsetning, og 1 383 mill. kroner i rentebærende papirer med flytende rente. Rentebærende papirer er utsatt for verdifall ved endringer i risikomargin i kredittmarkedet og ved manglende betalingsevne hos utsteder. Utlån til kunder er utsatt for tap og verdifall på grunn av manglende betalingsevne hos kundene.

VIDERE UTVIKLING

Bankens rentemargin har bedret seg i løpet av kvartalet, og forventes å holde seg på tilnærmet samme nivå i neste kvartal gitt at markedsforholdene er uendret.

Det forventes en stabil utvikling i provisjonsinntekter og andre driftsinntekter, men bankens portefølje av verdipapirer vurdert til virkelig verdi vil være utsatt for svingningene i verdipapirmarkedene.

Kostnadsnivået i kommende periode antas å bli tilnærmet på samme nivå som de foregående kvartalene korrigert for engangseffekter, men med noen sesongvariasjoner knyttet til blant annet lønnskostnader.

Per 31.12 har ikke banken identifisert forhold i utlånsporteføljen som tilsier annet enn et tilfredsstillende nivå på tap i kommende periode.

Banken forventer å kunne levere et tilfredsstillende resultat av ordinær drift i kommende periode, men den videre utviklingen i finansmarkedene vil i stor grad påvirke resultatet knyttet til bankens portefølje av verdipapirer.

Til møtet: Vurdere kommentar om at emisjon ikke er nødvendig.

ERKLÆRING I HENHOLD TIL VERDIPAPIRHANDEL-LOVEN

Transaksjoner med nærstående er vist i note 13. Utover transaksjonene i noten er det ingen transaksjoner med nærstående som har hatt vesentlig betydning på virksomhetens stilling eller resultat i løpet av rapporteringsperioden.

Vi bekrefter herved at årsberetning og årsregnskapet etter vår beste overbevisning gir et rettviseende bilde over viktige begivenheter i regnskapsperioden og deres innflytelse på årsregnskapet.

Vi bekrefter at årsregnskapet etter vår beste overbevisning er utarbeidet i samsvar med gjeldende regnskapsstandarder og at opplysningene gir et rettviseende bilde av foretaket og konsernets finansielle stilling og resultat.

Lena, 11. februar 2013, styret for Totens Sparebank

Ole Festad Lund (leder)

Steinar Nordengen (nestleder)

Marianne Olsson

Geir Nilsen

Jørn Wroldsen

Anne Caroline Syljuåsen

Jan Sverre Seierstad (ansattes repr.)

Rolf E. Delingsrud
Adm. banksjef

Konsern

RESULTAT OG BALANSE

(Beløp i 1.000 kr)

	Note	4. kv. 12	4. kv. 11	31.12.2012	31.12.2011	31.12.2010
Renteinntekter og lignende inntekter	2	141.677	157.115	587.798	577.783	525.728
Rentekostnader og lignende kostnader	2	83.186	103.340	361.500	362.307	308.689
Netto rente- og kredittprovisjonsinntekter		58.491	53.775	226.298	215.476	217.040
Utbytte og andre inntekter av verdipapirer med variabel avkastning	4	0	182	60.339	9.190	7.707
Provisjonsinntekter og inntekter fra banktjenester	3	15.183	13.496	58.849	56.146	54.343
Provisjonskostnader og kostnader ved banktjenester		2.629	3.054	10.175	12.075	10.328
Netto verdiendring og gevinst(+)/tap(-) på valuta og verdipapirer til virkelig verdi over resultatet	4	1.798	-1.237	24.784	-19.326	8.964
Andre driftsinntekter		10.248	8.499	38.938	34.826	36.962
Netto andre driftsinntekter		24.600	17.886	172.735	68.761	97.648
Lønn m.v.		24.719	26.834	103.694	97.321	75.948
Administrasjonskostnader		9.632	9.277	45.607	42.026	38.882
Avskrivninger mv. av varige driftsmidler og immaterielle eiendeler		1.371	2.039	5.314	6.576	5.850
Andre driftskostnader		10.769	9.094	34.537	38.209	34.582
Sum driftskostnader		46.491	47.244	189.152	184.132	155.262
Driftsresultat før tap og nedskrivninger		36.600	24.417	209.881	100.105	159.426
Tap på utlån, garantier m.v.	5	6.445	16.595	38.930	30.807	36.389
Nedskrivning/reversering av nedskrivning og gevinst(+)/tap(-) på verdipapirer som er tilgjengelige for salg	4	0	-3.214	-35.168	-7.483	29.465
Driftsresultat før skatt og minoritetsinteresser	8	30.155	4.609	135.783	61.815	152.502
Skatt på ordinært resultat		9.976	1.800	32.947	19.919	32.071
Minoritetsrenter		-81	-624	804	-53	472
RESULTAT ETTER SKATT OG MINORITETSINTERESSER		20.260	3.432	102.032	41.950	119.958
Inntekter og kostnadselementer ført direkte mot egenkapital		1.008	-163	-29.872	-1.625	-22.240
Totalt innregnet resultat		21.268	3.270	72.160	40.325	97.718
FORHOLDSTALL (i % p.a. av gj.sn. forv.kap.)						
Netto rente- og kredittprovisjonsinntekter		1,74 %	1,59 %	1,68 %	1,63 %	1,75 %
Netto andre driftsinntekter		0,73 %	0,53 %	1,29 %	0,52 %	0,79 %
Sum driftskostnader		1,39 %	1,39 %	1,41 %	1,39 %	1,25 %
Driftsresultat før tap og nedskrivninger		1,09 %	0,72 %	1,56 %	0,76 %	1,28 %
Tap og nedskrivninger/gevinst/tap		0,19 %	0,58 %	0,55 %	0,29 %	0,06 %
Resultat av ordinær drift etter skatt		0,60 %	0,08 %	0,77 %	0,32 %	0,97 %
Egenkapitalrentabilitet p.a.		9,03 %	1,35 %	12,13 %	5,19 %	15,73 %
BALANSE (beløp i 1.000 kr.)						
	Note			31.12.2012	31.12.2011	31.12.2010
EIENDELER						
Kontanter og fordringer på sentralbanken				89.487	95.416	161.779
Utlån til og fordringer på kredittinstitusjoner				249.366	380.261	474.293
Brutto utlån til og fordringer på kunder	6,7			11.190.891	11.273.215	10.697.850
- Individuelle nedskrivninger	6			-32.814	-30.996	-27.334
- Gruppenedskrivning	6			-37.713	-40.170	-40.383
Netto utlån til og fordringer på kunder				11.120.364	11.202.049	10.630.134
Overtagne eiendeler				0	0	360
Sertifikater, obligasjoner og andre verdipapirer med fast avkastning				1.233.147	1.493.455	1.045.354
Aksjer, andeler og andre verdipapirer med variabel avkastning				176.581	92.596	71.205
Aksjer tilgjengelige for salg				144.973	168.941	176.893
Immaterielle eiendeler				6.533	11.075	10.602
Varige driftsmidler				62.927	65.075	84.335
Finansielle derivater				79.621	66.647	49.659
Andre eiendeler				26.556	19.257	23.625
Forskuddsbetalte ikke påløpte kostnader og opptjente ikke mottatte inntekter				33.975	39.620	41.037
SUM EIENDELER				13.223.530	13.634.392	12.769.275
GJELD OG EGENKAPITAL						
Gjeld til kredittinstitusjoner				101.317	542.292	783.894
Innskudd fra og gjeld til kunder				6.424.002	5.785.625	5.406.616
Gjeld stiftet ved utstedelse av verdipapirer				5.257.222	5.899.676	5.201.183
Finansielle derivater				37.086	22.776	35.505
Annen gjeld				66.510	61.553	54.970
Påløpte kostnader og mottatte ikke opptjente inntekter				59.841	66.397	84.896
Avsetninger for påløpte kostnader og forpliktelser				6.672	7.638	13.536
Ansvarlig lånekapital	10			370.502	420.023	361.961
Sum gjeld				12.323.152	12.805.980	11.942.561
Minoritetsinteresser				1.232	428	1.070
Innskutt egenkapital	10,11			477.389	369.309	369.308
Opptjent egenkapital	10			319.726	458.676	456.337
Udisponert resultat				102.032	0	0
Sum egenkapital				899.146	827.985	825.644
SUM GJELD OG EGENKAPITAL				13.223.530	13.634.392	12.769.275

Morbank

RESULTAT OG BALANSE

(Beløp i 1.000 kr)

	Note	4. kv. 12	4. kv. 11	31.12.2012	31.12.2011	31.12.2010
Renteinntekter og lignende inntekter	2	127.633	145.256	530.365	552.292	528.063
Rentekostnader og lignende kostnader	2	73.579	92.555	319.433	340.789	309.821
Netto rente- og kredittprovisjonsinntekter		54.054	52.701	210.932	211.503	218.242
Utbytte og andre inntekter av verdipapirer med variabel avkastning	4	0	182	61.339	9.784	7.707
Provisjonsinntekter og inntekter fra banktjenester	3	18.232	14.679	66.707	59.614	54.343
Provisjonskostnader og kostnader ved banktjenester		2.629	3.054	10.175	12.075	10.328
Netto verdiendring og gevinst(+)/tap(-) på valuta og verdipapirer til virkelig verdi over resultatet	4	1.792	-1.150	24.616	-19.210	8.964
Andre driftsinntekter		475	306	1.396	1.054	11.970
Netto andre driftsinntekter		17.870	10.963	143.883	39.167	72.656
Lønn m.v.		21.850	21.479	87.705	83.877	67.836
Administrasjonskostnader		7.376	7.893	35.137	33.308	33.119
Avskrivninger mv. av varige driftsmidler og immaterielle eiendeler		655	741	2.593	2.827	3.148
Andre driftskostnader		6.694	8.739	29.901	34.464	31.834
Sum driftskostnader		36.575	38.852	155.336	154.475	135.937
Driftsresultat før tap og nedskrivninger		35.349	24.812	199.479	96.196	154.961
Tap på utlån, garantier m.v.	5	6.445	16.595	38.930	30.807	36.389
Nedskrivning/reversering av nedskrivning og gevinst(+)/tap(-) på verdipapirer som er tilgjengelige for salg	4	0	-963	-35.168	-5.232	29.766
Driftsresultat før skatt	8	28.904	7.255	125.381	60.157	148.338
Skatt på ordinært resultat		9.590	2.481	29.724	19.209	30.683
RESULTAT ETTER SKATT		19.315	4.774	95.657	40.948	117.654
Inntekter og kostnadselementer ført direkte mot egenkapital		1.008	-163	-29.872	-1.625	-22.240
Totalt innregnet resultat		20.323	4.612	65.785	39.324	95.414

FORHOLDSTALL (i % p.a. av gj.sn. forv.kap.)

Netto rente- og kredittprovisjonsinntekter	1,77 %	1,67 %	1,73 %	1,69 %	1,75 %
Netto andre driftsinntekter	0,59 %	0,35 %	1,18 %	0,31 %	0,58 %
Sum driftskostnader	1,20 %	1,23 %	1,28 %	1,23 %	1,09 %
Driftsresultat før tap og nedskrivninger	1,16 %	0,79 %	1,64 %	0,77 %	1,24 %
Tap og nedskrivninger/gevinst/tap	0,21 %	0,56 %	0,61 %	0,29 %	0,05 %
Resultat av ordinær drift etter skatt	0,63 %	0,15 %	0,79 %	0,33 %	0,95 %
Resultat pr. EKB	kr 1,90	kr 0,48	kr 9,40	kr 4,02	kr 16,68
Utvannet resultat pr. EKB	kr 1,90	kr 0,48	kr 9,40	kr 4,02	kr 16,68
Egenkapitalrentabilitet p.a.	8,73 %	2,30 %	11,15 %	5,09 %	15,37 %

BALANSE (beløp i 1.000 kr.)

	Note	31.12.2012	31.12.2011	31.12.2010
EIENDELER				
Kontanter og fordringer på sentralbanken		89.487	95.416	161.779
Utlån til og fordringer på kredittinstitusjoner		440.583	732.114	469.477
Brutto utlån til og fordringer på kunder	6,7	9.597.597	9.697.842	10.746.091
- Individuelle nedskrivninger	6	-32.814	-27.496	-27.334
- Gruppenedskrivning	6	-37.713	-43.670	-40.383
Netto utlån til og fordringer på kunder		9.527.070	9.626.676	10.678.374
Overtatte eiendeler		0	0	360
Sertifikater, obligasjoner og andre verdipapirer med fast avkastning		1.233.147	1.483.579	1.045.354
Aksjer, andeler og andre verdipapirer med variabel avkastning		176.581	92.596	71.205
Aksjer tilgjengelige for salg		144.973	168.941	176.893
Eierinteresser i konsernselskaper	9	103.357	103.357	110.856
Immaterielle eiendeler		1.589	4.954	4.120
Varige driftsmidler		12.892	14.402	14.592
Finansielle derivater		79.621	66.647	49.659
Andre eiendeler		19.713	16.276	19.673
Forskuddsbetalte ikke påløpte kostnader og opptjente ikke mottatte inntekter		31.533	36.695	41.037
SUM EIENDELER		11.860.545	12.441.653	12.843.378
GJELD OG EGENKAPITAL				
Gjeld til kredittinstitusjoner		101.427	557.542	858.954
Innskudd fra og gjeld til kunder		6.436.925	5.798.309	5.414.926
Gjeld stiftet ved utstedelse av verdipapirer		3.905.222	4.694.676	5.201.183
Finansielle derivater		37.086	22.776	35.505
Annen gjeld		52.611	52.580	50.128
Påløpte kostnader og mottatte ikke opptjente inntekter		59.841	65.308	84.192
Avsetninger for påløpte kostnader og forpliktelser		6.635	4.927	12.338
Ansvarlig lånekapital	10	370.502	420.023	361.961
Sum gjeld		10.970.249	11.616.142	12.019.187
Innskutt egenkapital	10,11	477.464	369.384	369.384
Opptjent egenkapital	10	317.174	456.127	454.808
Udisponert resultat		95.657	0	0
Sum egenkapital		890.295	825.511	824.191
SUM GJELD OG EGENKAPITAL		11.860.545	12.441.653	12.843.378

Poster utenom balansen:

12

OPPSTILLING OVER ENDRING I EGENKAPITALEN

Morbank

	Innskutt egenkapital		Opptjent egenkapital				Sum
	Eierandels- kapital	Overkurs- fond	Fond ureal. gevinster	Grunnfonds- kapitalen	Utjevnings- fond	Annen Egenkapital	
Egenkapital pr. 31.12.2010	259.392	109.992	33.981	299.850	82.973	38.005	824.192
Utbytte og gaver	0	0	0	0	0	-38.005	-38.005
Totalt innregnet resultat	0	0	-3.022	15.880	25.465	1.000	39.324
Egenkapital pr. 31.12.2011	259.392	109.992	30.959	315.730	108.438	1.000	825.511
Egenkapital pr. 31.12.2011	259.392	109.992	30.959	315.730	108.438	1.000	825.511
Utbytte og gaver						-1.000	-1.000
Utstedelse av nye eierkapitalbevis	108.080				-108.080		0
Totalt innregnet resultat			-29.872			95.657	65.785
Egenkapital pr. 31.12.2012	367.472	109.992	1.087	315.730	358	95.657	890.295

Konsern

	Innskutt egenkapital		Opptjent egenkapital				Minoritets- interesser	Sum
	Eierandels- kapital	Overkurs- fond	Fond ureal. gevinster	Grunnfonds- kapitalen	Utjevnings- fond	Annen Egenkapital		
Egenkapital pr. 31.12.2010	259.317	109.992	33.981	299.850	82.973	39.534	1070	826.714
Utbytte og gaver	0	0	0	0	0	-38.005	-570	-38.575
Endring i minoritet ved fusjon	0	0	0	0	0	19	-19	0
Totalt innregnet resultat	0	0	-3.022	15.880	25.465	2.002	-53	40.272
Egenkapital pr. 31.12.2011	259.317	109.992	30.959	315.730	108.438	3.550	428	828.412
Egenkapital pr. 31.12.2011	259.317	109.992	30.959	315.730	108.438	3.550	428	828.412
Utbytte og gaver						-1.000	0	-1.000
Utstedelse av nye eierkapitalbevis	108.080				-108.080		0	0
Totalt innregnet resultat			-29.872			102.032	804	72.964
Egenkapital pr. 31.12.2012	367.397	109.992	1.087	315.730	358	104.582	1.232	900.378

KONTANTSTRØMOPPSTILLING

Morbank			Konsern		
31.12.2012	2011	2010	31.12.2012	2011	02.07.1905
KONTANTSTRØM FRA VIRKSOMHETEN:					
125.381	60.157	148.338	135.783	61.815	152.502
-1.000	-33.505	-34.012	-1.000	-33.505	-34.012
35.168	5.232	-29.766	35.168	7.483	-29.465
Opp/nedskrivning finansielle anleggsmidler					
2.593	2.827	3.148	5.314	6.576	5.850
38.930	30.807	36.389	38.930	30.807	36.389
-29.724	-19.209	-30.683	-32.947	-19.919	-32.071
171.348	46.309	93.413	181.248	53.257	99.193
Kortsiktig gjeld til kunder					
60.676	1.020.891	-480.054	50.878	-608.305	-476.213
638.616	383.383	466.641	638.377	379.009	463.267
-456.115	-301.412	-559	-440.975	-241.602	-75.619
101.407	-466.472	-36.003	111.283	-478.600	-36.303
-11.249	-9.249	-23.315	-14.628	-11.203	-24.272
10.581	-41.071	27.012	21.624	-30.028	29.807
515.264	632.379	47.135	547.807	-990.729	-20.140
KONTANTSTRØM FRA INVESTERINGSAKTIVITETER:					
2.282	-3.111	9.902	1.376	12.570	-361
23.968	15.451	-114.205	23.968	7.952	-31.991
26.250	12.341	-104.303	25.344	20.522	-32.352
KONTANTSTRØM FRA FINANSIERINGSAKTIVITETER:					
0	0	0	0	0	0
-789.454	-506.507	88.664	-642.454	698.493	88.664
-49.521	58.062	5.598	-49.521	58.062	5.598
-838.975	-448.445	94.262	-691.975	756.555	94.262
-297.461	196.275	37.094	-118.824	-160.395	41.770
827.531	631.256	594.162	457.677	636.072	594.303
530.070	827.531	631.256	338.853	475.677	636.072
-297.461	196.275	37.094	-118.824	-160.395	41.770

1 Regnskapsprinsipper

Regnskapet er utarbeidet etter IFRS. Delårsrapporten er i samsvar med IAS 34. Regnskapsprinsippene som banken benytter er beskrevet i årsregnskapet for 2011. Det har ikke vært noen endringer i de regnskapsprinsipper som benyttes i løpet av 2012. Delårsregnskapet er ikke revidert. Alle beløp er oppgitt i 1.000 kroner dersom annet ikke er angitt.

2 Rentenetto

	Morbank			Konsern		
	31.12.2012	31.12.2011	31.12.2010	31.12.2012	31.12.2011	31.12.2010
Renter og lignende inntekter av utlån og fordringer på kredittinstitusjoner	14.168	20.178	10.144	6.973	11.652	10.144
Renter og lignende inntekter av utlån og fordringer på kunder	469.330	484.332	477.505	533.675	518.168	475.171
Renter og lignende inntekter av rentebærende verdipapirer	46.867	47.782	40.414	47.149	47.963	40.414
Andre renteinntekter og lignende inntekt	1			1		
Sum renteinntekter	530.366	552.292	528.063	587.798	577.783	525.728
Renter og lignende kostnader på gjeld til kredittinstitusjoner	5.102	22.619	23.793	5.102	22.619	23.793
Renter og lignende kostnader på innskudd fra og gjeld til kunder	144.115	127.637	100.902	143.986	126.083	99.748
Renter og lignende kostnader på utstedte verdipapirer	147.275	170.323	158.955	189.471	193.395	158.955
Renter og lignende kostnader på ansvarlig lånekapital	22.942	20.188	19.715	22.942	20.188	19.715
Andre rentekostnader og lignende kostnader	0	22	6.457	0	22	6.479
Sum rentekostnader	319.434	340.789	309.821	361.501	362.307	308.689
Netto rente- og kredittprovisjoner	210.932	211.503	218.241	226.297	215.476	217.040

3 Provisjonsinntekter og inntekter fra banktjenester

	Konsern				
	4. kv. 2012	4. kv. 2011	31.12.2012	31.12.2011	31.12.2010
Betalingsformidling	5.750	6.392	27.067	25.339	25.718
Provisjon fra sparing- og plasseringsprodukter	1.238	1.175	5.308	5.628	5.538
Provisjon fra Terra Boligkreditt AS	2.205	471	5.872	3.291	2.935
Forsikringstjenester	3.646	3.538	14.485	14.360	15.143
Garantiprovisjon	695	994	3.092	4.178	4.369
Annen virksomhet	1.648	925	3.024	3.349	641
Sum provisjonsinntekter og inntekter fra banktjenester	15.182	13.495	58.847	56.145	54.343

4 Inntekter verdipapirer

	Morbank			Konsern		
	31.12.2012	31.12.2011	31.12.2010	31.12.2012	31.12.2011	31.12.2010
Inntekter av aksjer og andre verdipapirer med variabel avkastning	60.339	9.190	7.707	60.339	9.190	7.707
Inntekter av eierinteresser i konsernselskaper	1.000	593	0	0	0	0
Utbytte og andre inntekter av verdipapirer med variabel avk.	61.339	9.784	7.707	60.339	9.190	7.707
Netto verdiendring og gevinst/tap på:						
Sertifikater, obligasjoner og andre rentebærende verdipapirer	15.711	-9.382	2.174	15.879	-9.498	2.174
Aksjer og andre verdipapirer med variabel avkastning	2.973	-7.954	7.147	2.973	-7.954	7.147
Valuta og finansielle derivater	5.932	-1.874	-357	5.932	-1.874	-357
Verdiendr. og gevinst(+)/tap(-) på valuta/verdip til virkelig verdi	24.616	-19.210	8.964	24.784	-19.326	8.964
Nedskr./rev. av nedskr. og gevinst(+)/tap(-) på verdip disp. for salg	-35.168	-5.232	29.766	-35.168	-5.018	29.465

Utbytte fra aksjer inntektsføres i den periode de utbetales/vedtas. I og med at utbetalinger av utbytte vanligvis gjøres i 2. kvartal medfører dette ofte at inntekter fra aksjer og andre verdipapirer er høyere i 2. kvartal enn i de øvrige perioder.

5 Tapskostnad

Morbank	31.12.2012	31.12.2011	31.12.2010
Periodens endring i individuelle nedskrivninger	2.318	-1.338	16.830
+ Periodens endring i gruppenedskrivning	-5.957	3.287	2.458
+ Periodens konstaterte tap som det tidligere år er avsatt nedskrivninger for	18.168	20.909	9.619
+ Periodens konstaterte tap som det tidligere år ikke er avsatt nedskrivninger for	25.161	8.215	9.765
- Periodens inngang på tidligere perioders konstaterte tap	-760	-266	-2.282
= Periodens tapskostnad	38.930	30.807	36.389

6 Misligholdte (per 90 dager) og øvrige tapsutsatte utlån

Morbank		31.12.2012	31.12.2011	31.12.2010
Brutto misligholdte engasjementer per 90 dager	Personkunder	64.247	58.873	60.628
	Næringsliv	21.131	12.698	9.039
	Kredittinstitusjoner	0	7.754	7.813
Sum brutto misligholdte engasjementer		85.378	79.325	77.479
Nedskrivning på utlån/individuelle tapsavsetninger		14.816	14.609	8.315
Sum netto misligholdte engasjementer		70.562	64.716	69.165
Øvrige tapsutsatte ikke misligholdte engasjementer	Personkunder	10.715	1.336	4.361
	Næringsliv	27.254	39.182	86.475
	Kredittinstitusjoner	0	0	0
Sum øvrige tapsutsatte ikke misligholdte engasjementer		37.969	40.518	90.836
Nedskrivning på utlån/individuelle tapsavsetninger		17.998	15.887	22.966
Sum netto øvrige tapsutsatte ikke misligholdte engasjementer		19.971	24.631	67.870

7 Utlån fordelt (morbank)

Sektor/næring	Brutto utlån		Geografisk	Brutto utlån	
		Fordeling			Fordeling
Personmarked	6.510.071	67,8 %	Primærområder	7.102.322	74,0 %
Primærnæring	545.945	5,7 %	Øvrige områder	2.495.275	26,0 %
Industri	228.831	2,4 %			
Bygg og anlegg	440.904	4,6 %			
Varehandel	154.840	1,6 %			
Transport	121.380	1,3 %			
Eiendomsdrift	1.401.587	14,6 %			
Øvrige	194.039	2,0 %			
Brutto utlån totalt	9.597.597	100,0 %	Brutto utlån totalt	9.597.597	100,0 %

8 Segmentinformasjon (morbank)

Banken har utarbeidet regnskap for segmentene privatmarked og bedriftsmarked.

Personkunder som følges opp via næringsavdelingen inngår i bedriftsmarkedet. Det er vår vurdering at det ikke foreligger vesentlig forskjeller i risiko og avkastning på produkter og tjenester som inngår i bankens hovedmarkeder. Banken opererer i et geografisk avgrenset område, og rapportering på geografisk segmenter gir lite tilleggsmasjon.

Per 31.12.2012	Privat- marked	Bedrifts- marked	Ufordelt	Sum
Resultatregnskap				
Netto rente- og kredittprovisjonsinntekter	111.486	92.481	6.965	210.932
Netto andre driftsinntekter	34.731	9.950	13.245	143.883
Driftskostnader	44.704	8.582	102.049	155.336
Driftsresultat før tap	101.513	93.849	-81.839	199.479
Tap på utlån	22.180	19.750	-3.000	38.930
Nedskrivninger	0	0	-35.168	-35.168
Driftsresultat før skatt	79.333	74.099	-114.007	125.381
Skatt	22.213	20.748	-13.237	29.724
Resultat etter skatt	57.120	53.351	-100.770	95.657
Balanse				
Netto utlån til kunder	5.734.349	3.601.848	190.873	9.527.070
Andre eiendeler			2.333.475	2.333.475
Sum eiendeler per segment	5.734.349	3.601.848	2.524.348	11.860.545
Innskudd fra og gjeld til kunder	4.076.024	1.896.588	464.313	6.436.925
Annen gjeld	0	0	4.533.325	4.533.325
Sum gjeld	4.076.024	1.896.588	4.997.638	10.970.250
Egenkapital	0	0	890.295	890.295
Sum gjeld og egenkapital per segment	4.076.024	1.896.588	5.887.933	11.860.545

9 Informasjon om datterselskaper

Konsernet består pr. 31.12.2012 av morbanken, Totens Sparebank Boligkreditt AS, eiendomsmeglerselskapet Terra Eiendomsmegling Innlandet AS og eiendomsselskapet Vallehaven AS.

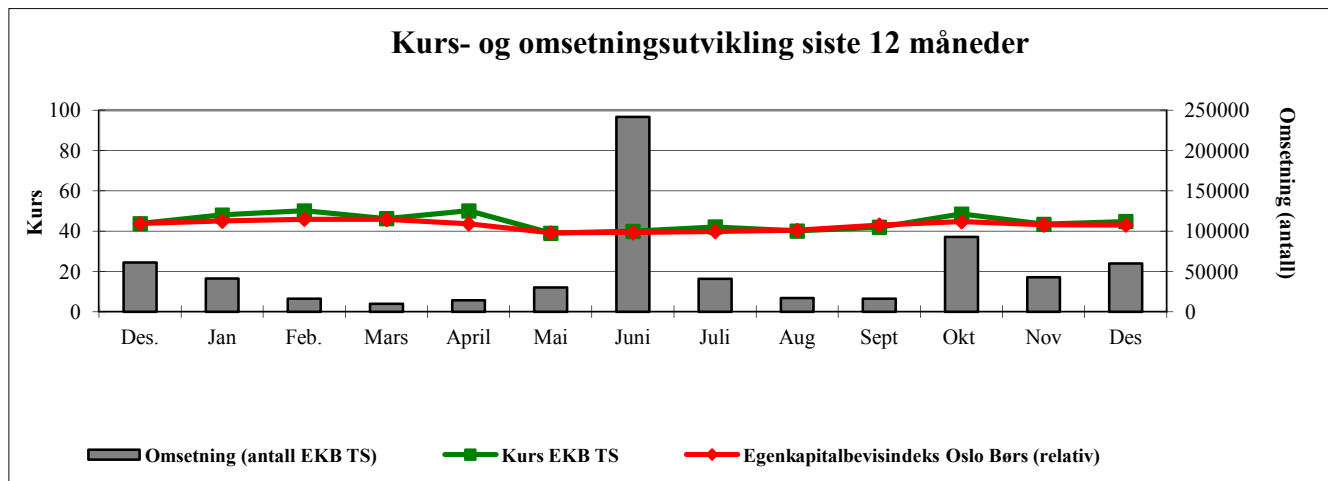
Selskap	Eierandel	Nto. rente- og andre innt.				Resultat etter skatt			
		4. kv. 12	4. kv. 11	31.12.2012	31.12.2011	4. kv. 12	4. kv. 11	31.12.2012	31.12.2011
Morbanken		71.924	63.664	354.815	250.671	19.315	4.774	95.657	40.948
Totens Sparebank Boligkreditt AS	100,00 %	1.978	363	9.370	2.328	1.090	-30	4.734	24
Vallehaven AS	100,00 %	1.541	1.486	6.200	6.059	89	478	1.761	2.044
Terra Eiendomsmegling Innlandet AS	60,00 %	9.667	6.940	37.521	29.632	-202	-1.961	2.010	-131

10 Kapitaldekning pr. 31.12.2012

	Morbank		Konsern	
Overkursfond	109.992	1,59 %	109.992	1,48 %
Grunnfondskapitalen	351.675	5,09 %	351.675	4,72 %
Eierandelskapital	367.472	5,32 %	367.397	4,93 %
Fondsobligasjoner	320.690	4,64 %	320.690	4,30 %
Utjevningfond	45.535	0,66 %	45.535	0,61 %
Annen egenkapital godkjent av Kredittilsynet	362	0,01 %	9.960	0,13 %
Fradrag for imatrielle eiendeler og goodwill	-1.589	-0,02 %	-6.533	-0,09 %
Justering på urealiserte verdiendringer	-725	-0,01 %	-725	-0,01 %
Ansvarlig kapital i andre finansinstitusjoner utover 2% av total (50%)	-29.284	-0,42 %	-29.284	-0,39 %
Kjernekapital	1.164.128	16,85 %	1.168.707	15,68 %
Herav ren kjernekapital	843.438	12,21 %	848.017	11,37 %
Urealisert gevinst av aksjer for salg	454	0,01 %	454	0,01 %
Tidsbegrenset ansvarlig kapital	49.812	0,72 %	49.812	0,67 %
Ansvarlig kapital i andre finansinstitusjoner utover 2% av total (50%)	-29.284	-0,42 %	-29.284	-0,39 %
Tilleggskapital	20.982	0,30 %	20.982	0,28 %
Netto ansvarlig kapital	1.185.110	17,16 %	1.189.689	15,96 %
Kreditrisiko	Grunnlag	Kapitalkrav	Grunnlag	Kapitalkrav
Engasjementsbeløp per sektor:				
Lokale og regionale myndigheter	14.363	1.149	14.363	1.149
Offentlig eide foretak	33.813	2.705	33.813	2.705
Institusjoner	133.950	10.716	96.375	7.710
Foretak	24.200	1.936	24.200	1.936
Massemarkedsengasjementer	968.363	77.469	945.050	75.604
Engasjementer med pantsikkerhet i eiendom	3.906.813	312.545	4.475.338	358.027
Forfalte engasjementer	86.775	6.942	86.775	6.942
Obligasjoner med fortrinnsrett	58.200	4.656	58.200	4.656
Øvrige engasjementer	1.184.813	94.785	1.144.925	91.594
Oprasjonell risiko	496.300	39.704	576.375	46.110
Totalt	6.907.588	552.607	8,00 %	7.455.413
Overskudd av ansvarlig kapital		632.503		593.256

11 Egenkapitalbevis

Største eiere registrert i VPS per 31.12.2012	Antall EKB	Andel EA-Kapital		Antall EKB	Andel EA-Kapital
Sparebanken Hedmark	1.440.530	23,52 %	Karin Elisabeth Nordvik	45.085	0,74 %
Tine MP Pensjonskasse	277.999	4,54 %	Brage Invest AS Terra Forvaltning AS	43.658	0,71 %
Terra Utbytte VPF	153.502	2,51 %	Directmarketing Invest AS	42.500	0,69 %
Citibank N.A. A/C National Financ.	110.152	1,80 %	Ringveien 8B AS	40.800	0,67 %
Ragnhild Teigen	76.641	1,25 %	Foretakskonsulenter AS	35.416	0,58 %
Per Ivar Stensrud	56.812	0,93 %	Torbertra Kapital AS	35.416	0,58 %
Else Magna Nordvik Solberg	54.506	0,89 %	Erling Lindberg	34.419	0,56 %
Frode Fosse Tandsether	48.065	0,78 %	Jacobsen og Reiten A. AS	30.500	0,50 %
Eva Skjolddal Madslie	47.245	0,77 %	Brødrene Johanssen Holding AS	29.835	0,49 %
Sparebankstiftelsen	45.504	0,74 %	A/S Peter Aas	25.500	0,42 %
Sum 10 største eiere	2.310.956	37,73 %	Sum 20 største eiere	2.674.085	43,66 %
			Sum øvrige eiere	3.450.449	56,34 %
			Sum totalt	6.124.534	100,00 %



12 Forpliktelser (utenfor balansen)

Morbank (konsern er identisk)	31.12.2012	31.12.2011	31.12.2010
BETINGEDE FORPLIKTELSER:			
Garantier	518.693	479.923	570.925
Bokført verdi av eiendeler som er stillet som sikkerhet i Norges Bank	191.164	482.509	605.355
FORPLIKTELSER (nominelt beløp):			
Rentebytteavtaler	2.591.431	2.700.954	3.123.406
Rente- og aksjeindeksbytteavtaler	0	0	5.590
Opsjoner tilknyttet indexobligasjoner	0	1.905	166.146
Valutakontrakter	0	8.422	2.628

13 Transaksjoner mellom nærstående parter

Totens Sparebank Boligkreditt AS er et heleid datterselskap av Totens Sparebank, og er definert som nærstående part.

Transaksjoner mellom selskapet og morbanken baserer seg på vanlige foretningmessige vilkår. Det er inngått en leveranse- og serviceavtale mellom selskapene. I all hovedsak kjøpes administrasjons og driftstjenester fra Totens Sparebank.

Konserninterne transaksjoner

Resultatposter	31.12.2012
Renteinntekter	56
Etableringsgebyrer	631
Rentekostnader	7.195
Provisjonskostnader	7.857
Kjøpte tjenester	682
Balansposter	31.12.2012
Utlån til kredittinstitusjoner	1.215
Gjeld til kredittinstitusjoner	192.652
Annen gjeld	95

I tillegg leier Totens Sparebank lokaler av eiendomsselskapene Vallehaven AS. Samlet sett har banken hittil i år betalt 5,9 mill. kroner i leie til dette selskapet.

Alle datterselskapene har kundeforhold med Totens Sparebank og har sine bankinnskudd og lån hos banken. Datterselskapene har ordinære vilkår hos banken. Samlet sett utgjør innskudd fra datterselskaper og utlån til datterselskaper (eks Totens Sparebank Boligkreditt AS) 12,0 mill. kroner i innskudd og 31,1 mill. kroner i utlån.

14 Oversikt over konsernets transaksjoner i egne verdipapirer og ansvarlig lånekapital

Endringer i verdipapirgjeld i perioden	Balanse	Emittert	Forfalt/ innløst	Endring i egenbeh.	Øvrige endringer	Balanse
	31.12.2011	31.12.2012	31.12.2012	31.12.2012	31.12.2012	31.12.2012
Sertifikater	0	0	0		0	0
Obligasjonsgjeld	5.899.676	315.000	-1.224.976	-186.500	81.022	5.257.222
Sum gjeld stiftet ved utstedelse av verdipapirer	5.899.676	315.000	-1.224.976	-186.500	81.022	5.257.222
Ansvarlige lån	100.000	50.000	-100.000	0	-188	49.812
Fondsobligasjoner	320.023	0	0	0	499	320.522
Sum ansvarlig lån og fondsobligasjoner	420.023	50.000	-100.000	0	311	370.334

	Balanse	Kjøpt	Solgt	Øvrig	Balanse
	31.12.2011	31.12.2012	31.12.2012	31.12.2012	31.12.2012
Egenkapitalbevis (tusen kr.)	97	-	-	-	97
Egenkapitalbevis (stk.)	1.256	-	-	523	1.779

Terra Eiendomsmegling Innlandet AS eier 1779 egenkapitalbevis i Totens Sparebank.